

Commune de

FROCOURT

**PLAN LOCAL
D'URBANISME**

**DOCUMENT
PROVISOIRE**

ARRET

Vu pour être annexé à la
délibération en date du :
20 FEV. 2018

5a

RÈGLEMENT ECRIT

SOMMAIRE

DISPOSITIONS GENERALES	2
DISPOSITIONS APPLICABLES AUX ZONES URBAINES.....	16
ZONE UB.....	17
ZONE UC.....	28
ZONE UD.....	37
ZONE UL.....	46
DISPOSITIONS APPLICABLES AUX ZONES A URBANISER	52
ZONE 1AU.....	53
DISPOSITIONS APPLICABLES A LA ZONE AGRICOLE.....	61
ZONE A	62
DISPOSITIONS APPLICABLES A LA ZONE NATURELLE ET FORESTIERE	70
ZONE N	71
ANNEXES.....	79

TITRE I

Dispositions générales

A - EFFETS DU PLU

PORTEES RESPECTIVES DU REGLEMENT ET DES AUTRES REGLEMENTATIONS RELATIVES A L'OCCUPATION DES SOLS

a) Les dispositions du Plan Local d'Urbanisme se substituent à celles des articles R.111-2 à R.111-51 du Code de l'Urbanisme, à l'exception des articles R.111-2, R.111-4, R.111-20 à R.111-27, et R.111-31 à R.111-51 qui restent en vigueur (le texte de ces articles est rappelé dans le chapitre « B - Règlement national d'urbanisme »).

b) Aux termes de l'article L.153-11 du Code de l'Urbanisme « *L'autorité compétente mentionnée à l'article L.153-8 prescrit l'élaboration du plan local d'urbanisme et précise les objectifs poursuivis et les modalités de concertation, conformément à l'article L. 103-3. [...] L'autorité compétente peut décider de surseoir à statuer, dans les conditions et délai prévus à l'article L. 424-1, sur les demandes d'autorisation concernant des constructions, installations ou opérations qui seraient de nature à compromettre ou à rendre plus onéreuse l'exécution du futur plan dès lors qu'a eu lieu le débat sur les orientations générales du projet d'aménagement et de développement durable* ».

c) Les dispositions prévues au présent règlement s'appliquent sans préjudice des prescriptions prises au titre des législations spécifiques aux servitudes d'utilité publique affectant l'utilisation du sol. Ces servitudes, ainsi que les dispositions réglementaires qui les concernent, figurent dans les annexes au Plan Local d'Urbanisme.

PORTEES DU REGLEMENT À L'EGARD D'AUTRES LEGISLATIONS EN VIGUEUR

Les dispositions du présent règlement s'appliquent sous réserve du droit des tiers.

DROIT DE PREEMPTION URBAIN

Conformément aux dispositions des articles L.211-1 à L.211-7 du Code de l'Urbanisme, la collectivité peut, par délibération, instituer un droit de préemption urbain (DPU) sur tout ou partie des zones urbaines (indicatif U) et des zones d'urbanisation future (indicatif AU) délimitées au PLU approuvé.

PERMIS DE DEMOLIR

Les dispositions de l'article L.421-3 du Code de l'Urbanisme instituent un permis de démolir dans les périmètres de protection des monuments historiques, dans les sites classés ou inscrits, ainsi que dans les zones du Plan Local d'Urbanisme dans lesquelles le Conseil Municipal a décidé d'instaurer le permis de démolir.

EDIFICATION DE CLOTURES

En application de l'article L.421-4 du Code de l'Urbanisme, la collectivité peut, par délibération, instaurer l'obligation de soumettre à déclaration préalable l'édification de clôture dans les zones qu'elle aura délimitée (tout ou partie du territoire).

RESPECT DU PLAN LOCAL D'URBANISME

Extraits du Code de l'Urbanisme (version en vigueur au 13 novembre 2017)

Article L.152-1

« L'exécution par toute personne publique ou privée de tous travaux, constructions, aménagements, plantations, affouillements ou exhaussements des sols, et ouverture d'installations classées appartenant aux catégories déterminées dans le plan sont conformes au règlement et à ses documents graphiques.

Ces travaux ou opérations sont, en outre, compatibles, lorsqu'elles existent, avec les orientations d'aménagement et de programmation. »

Article L.152-2

« Le propriétaire d'un terrain bâti ou non bâti réservé par un plan local d'urbanisme en application de l'article L.151-41 peut, dès que ce plan est opposable aux tiers, et même si une décision de sursis à statuer qui lui a été opposée est en cours de validité, exiger de la collectivité ou du service public au bénéfice duquel le terrain a été réservé qu'il soit procédé à son acquisition dans les conditions et délais mentionnés aux articles L.230-1 et suivants.

Lorsqu'une servitude mentionnée à l'article L.151-41 est instituée, les propriétaires des terrains concernés peuvent mettre en demeure la commune de procéder à l'acquisition de leur terrain, dans les conditions et délais prévus aux articles L.230-1 et suivants. »

DEROGATIONS AU PLAN LOCAL D'URBANISME

Extraits du Code de l'Urbanisme (version en vigueur au 13 novembre 2017)

Article L.152-3

« Les règles et servitudes définies par un Plan Local d'Urbanisme :

1° Peuvent faire l'objet d'adaptations mineures rendus nécessaires par la nature du sol, la configuration des parcelles ou le caractère des constructions avoisinantes ;

2° Ne peuvent faire l'objet d'aucune autre dérogation que celles prévues par les dispositions de la présente sous-section. »

Article L.152-4

« L'autorité compétente pour délivrer le permis de construire peut, par décision motivée, accorder des dérogations à une ou plusieurs règles du plan local d'urbanisme pour permettre :

1° La reconstruction de bâtiments détruits ou endommagés à la suite d'une catastrophe naturelle survenue depuis moins d'un an, lorsque les prescriptions imposées aux constructeurs en vue d'assurer la sécurité des biens et des personnes sont contraires à ces règles ;

2° La restauration ou la reconstruction d'immeubles protégés au titre de la législation sur les monuments historiques, lorsque les contraintes architecturales propres à ces immeubles sont contraires à ces règles ;

3° Des travaux nécessaires à l'accessibilité des personnes handicapées à un logement existant.

L'autorité compétente recueille l'accord de l'autorité administrative compétente de l'Etat et du maire ou du président de l'établissement public de coopération intercommunale compétent en matière de plan local d'urbanisme, lorsqu'ils ne sont pas ceux qui délivrent le permis de construire. »

Article L.152-5

« L'autorité compétente pour délivrer le permis de construire ou le permis d'aménager et prendre la décision sur une déclaration préalable peut, par décision motivée, dans des limites fixées par un décret en Conseil d'Etat, déroger aux règles des plans locaux d'urbanisme relatives à l'emprise au sol, à la hauteur, à l'implantation et à l'aspect extérieur des constructions afin d'autoriser :

1° La mise en œuvre d'une isolation en saillie des façades des constructions existantes ;

2° La mise en œuvre d'une isolation par surélévation des toitures des constructions existantes ;

3° La mise en œuvre de dispositifs de protection contre le rayonnement solaire en saillie des façades.

La décision motivée peut comporter des prescriptions destinées à assurer la bonne intégration architecturale du projet dans le bâti existant et dans le milieu environnant.

Le présent article n'est pas applicable :

a) Aux immeubles classés ou inscrits au titre des monuments historiques en application du titre II du livre VI du code du patrimoine ;

b) Aux immeubles protégés au titre des abords en application de l'article L.621-30 du même code ;

c) Aux immeubles situés dans le périmètre d'un site patrimonial remarquable mentionné à l'article L. 631-1 dudit code ;

d) Aux immeubles protégés en application de l'article L.151-19 du présent code. »

Article L.152-6

« Dans les communes appartenant à une zone d'urbanisation continue de plus de 50 000 habitants figurant sur la liste prévue à l'article 232 du code général des impôts et dans les communes de plus de 15 000 habitants en forte croissance démographique figurant sur la liste prévue au dernier alinéa du II de l'article L.302-5 du code de la construction et de l'habitation, il peut être autorisé des dérogations au règlement du plan local d'urbanisme ou du document en tenant lieu, dans les conditions et selon les modalités définies au présent article.

En tenant compte de la nature du projet et de la zone d'implantation dans un objectif de mixité sociale, l'autorité compétente pour délivrer le permis de construire peut, par décision motivée :

1° Déroger aux règles relatives au gabarit et à la densité pour autoriser une construction destinée principalement à l'habitation à dépasser la hauteur maximale prévue par le règlement, sans pouvoir dépasser la hauteur de la construction contiguë existante calculée à son faîtage et sous réserve que le projet s'intègre harmonieusement dans le milieu urbain environnant ;

2° Déroger aux règles relatives à la densité et aux obligations en matière de création d'aires de stationnement pour autoriser la surélévation d'une construction achevée depuis plus de deux ans, lorsque la surélévation a pour objet la création de logement ou un agrandissement de la surface de logement. Si le projet est contigu à une autre construction, elle peut également déroger aux règles

de gabarit pour autoriser la surélévation à dépasser la hauteur maximale dans les conditions et limites fixées au 1° ;

3° Déroger aux règles relatives à la densité et aux obligations en matière de création d'aires de stationnement pour autoriser la transformation à usage principal d'habitation d'un immeuble existant par reconstruction, rénovation ou réhabilitation, dans la limite du gabarit de l'immeuble existant ;

4° Déroger en tout ou partie aux obligations de création d'aires de stationnement applicables aux logements lorsque le projet de construction de logements est situé à moins de 500 mètres d'une gare ou d'une station de transport public guidé ou de transport collectif en site propre, en tenant compte de la qualité de la desserte, de la densité urbaine ou des besoins propres au projet au regard des capacités de stationnement existantes à proximité ;

5° Déroger aux règles de retrait fixant une distance minimale par rapport aux limites séparatives, dans des conditions précisées par décret en Conseil d'Etat, pour autoriser une construction destinée principalement à l'habitation, sous réserve que le projet s'intègre harmonieusement dans le milieu urbain environnant.

Les projets soumis à autorisation de construire bénéficiant d'une dérogation accordée en application du présent article et dont la réalisation présente un intérêt public du point de vue de la qualité ainsi que de l'innovation ou de la création architecturales peuvent obtenir une dérogation supplémentaire aux règles relatives au gabarit et à la surface constructible. L'autorité compétente pour délivrer l'autorisation de construire peut, par décision motivée, après avis de la commission régionale du patrimoine et de l'architecture mentionnée à l'article L.611-2 du code du patrimoine, accorder cette dérogation supplémentaire, dans la limite de 5 %. »

B - REGLEMENT NATIONAL D'URBANISME

Extraits du Code de l'Urbanisme (version en vigueur au 13 novembre 2017)

PARTIE LEGISLATIVE

Article L.111-1

« Le règlement national d'urbanisme s'applique sur l'ensemble du territoire. Toutefois :

1° Les dispositions des articles L.111-3 à L.111-5 ne sont pas applicables dans les territoires où un plan local d'urbanisme, un document d'urbanisme en tenant lieu ou une carte communale est applicable ;

2° Les dispositions de l'article L.111-22 ne sont pas applicables dans les territoires où un plan local d'urbanisme ou un document d'urbanisme en tenant lieu est applicable. »

Article L.111-2

« Un décret en Conseil d'Etat précise les dispositions du règlement national d'urbanisme et prévoit les conditions et les procédures dans lesquelles l'autorité compétente pour délivrer le permis de construire peut accorder des dérogations aux règles édictées par ce règlement. »

Localisation, implantation et desserte des constructions et aménagements

Article L.111-6

« En dehors des espaces urbanisés des communes, les constructions ou installations sont interdites dans une bande de cent mètres de part et d'autre de l'axe des autoroutes, des routes express et des déviations au sens du code de la voirie routière et de soixante-quinze mètres de part et d'autre de l'axe des autres routes classées à grande circulation.

Cette interdiction s'applique également dans une bande de soixante-quinze mètres de part et d'autre des routes visées à l'article L.141-19. »

Article L.111-7

« L'interdiction mentionnée à l'article L.111-6 ne s'applique pas :

1° Aux constructions ou installations liées ou nécessaires aux infrastructures routières ;

2° Aux services publics exigeant la proximité immédiate des infrastructures routières ;

3° Aux bâtiments d'exploitation agricole ;

4° Aux réseaux d'intérêt public. »

Article L.111-8

« Le plan local d'urbanisme, ou un document d'urbanisme en tenant lieu, peut fixer des règles d'implantation différentes de celles prévues par l'article L.111-6 lorsqu'il comporte une étude justifiant, en fonction des spécificités

locales, que ces règles sont compatibles avec la prise en compte des nuisances, de la sécurité, de la qualité architecturale, ainsi que de la qualité de l'urbanisme et des paysages. »

Article L.111-9

« Dans les communes dotées d'une carte communale, la commune ou l'établissement public de coopération intercommunale compétent peut, avec l'accord de l'autorité administrative compétente de l'Etat et après avis de la commission départementale de la nature, des paysages et des sites, fixer des règles d'implantation différentes de celles prévues par l'article L.111-6 au vu d'une étude justifiant, en fonction des spécificités locales, que ces règles sont compatibles avec la prise en compte des nuisances, de la sécurité, de la qualité architecturale, ainsi que de la qualité de l'urbanisme et des paysages. »

Article L.111-10

« Il peut être dérogé aux dispositions de l'article L.111-6 avec l'accord de l'autorité administrative compétente de l'Etat, lorsque les contraintes géographiques ne permettent pas d'implanter les installations ou les constructions au-delà de la marge de recul prévue à l'article L.111-6, pour des motifs tenant à l'intérêt, pour la commune, de l'installation ou la construction projetée. »

Article L.111-11

« Lorsque, compte tenu de la destination de la construction ou de l'aménagement projeté, des travaux portant sur les réseaux publics de distribution d'eau, d'assainissement ou de distribution d'électricité sont nécessaires pour assurer la desserte du projet, le permis de construire ou d'aménager ne peut être accordé si l'autorité compétente n'est pas en mesure d'indiquer dans quel délai et par quelle collectivité publique ou par quel concessionnaire de service public ces travaux doivent être exécutés.

Lorsqu'un projet fait l'objet d'une déclaration préalable, l'autorité compétente doit s'opposer à sa réalisation lorsque les conditions mentionnées au premier alinéa ne sont pas réunies.

Les deux premiers alinéas s'appliquent aux demandes d'autorisation concernant les terrains aménagés pour permettre l'installation de résidences démontables constituant l'habitat permanent de leurs utilisateurs.

Un décret en Conseil d'Etat définit pour ces projets les conditions dans lesquelles le demandeur s'engage, dans le dossier de demande d'autorisation, sur le respect des conditions d'hygiène et de sécurité ainsi que les conditions de satisfaction des besoins en eau, assainissement et électricité des habitants, le cas échéant, fixées par le plan local d'urbanisme. »

Article L.111-12

« Les bâtiments, locaux ou installations soumis aux dispositions des articles L.421-1 à L.421-4 ou L.510-1, ne peuvent, nonobstant toutes clauses contractuelles contraires, être raccordés définitivement aux réseaux d'électricité, d'eau, de gaz ou de téléphone si leur construction ou leur transformation n'a pas été, selon le cas, autorisée ou agréée en vertu de ces dispositions. »

Article L.111-13

« Les propriétés riveraines des voies spécialisées non ouvertes à la circulation générale et, notamment, des autoroutes, voies de défense de la forêt contre l'incendie, pistes pour cyclistes et sentiers de touristes ne jouissent pas des droits reconnus aux riverains des voies publiques. Les dispositions applicables à ces voies, notamment les conditions dans lesquelles l'exercice de certains droits pourra être accordé aux riverains, sont déterminées, soit par l'acte déclarant d'utilité publique l'ouverture de la voie, soit par décret en Conseil d'Etat. »

Densité et reconstruction des constructionsArticle L.111-14

« Sous réserve des dispositions de l'article L.331-10, la surface de plancher de la construction s'entend de la somme des surfaces de plancher closes et couvertes, sous une hauteur de plafond supérieure à 1,80 m, calculée à partir du nu intérieur des façades du bâtiment.

Un décret en Conseil d'Etat précise notamment les conditions dans lesquelles peuvent être déduites les surfaces des vides et des trémies, des aires de stationnement, des caves ou celliers, des combles et des locaux techniques, ainsi que, dans les immeubles collectifs, une part forfaitaire des surfaces de plancher affectées à l'habitation. »

Article L.111-15

« Lorsqu'un bâtiment régulièrement édifié vient à être détruit ou démoli, sa reconstruction à l'identique est autorisée dans un délai de dix ans nonobstant toute disposition d'urbanisme contraire, sauf si la carte communale, le plan local d'urbanisme ou le plan de prévention des risques naturels prévisibles en dispose autrement. »

Performances environnementales et énergétiquesArticle L.111-16

« Nonobstant les règles relatives à l'aspect extérieur des constructions des plans locaux d'urbanisme, des plans d'occupation des sols, des plans d'aménagement de zone et des règlements des lotissements, le permis de construire ou d'aménager ou la décision prise sur une déclaration préalable ne peut s'opposer à l'utilisation de matériaux renouvelables ou de matériaux ou procédés de construction permettant d'éviter l'émission de gaz à effet de serre, à l'installation de dispositifs favorisant la retenue des eaux pluviales ou la production d'énergie renouvelable correspondant aux besoins de la consommation domestique des occupants de l'immeuble

ou de la partie d'immeuble concernés. Le permis de construire ou d'aménager ou la décision prise sur une déclaration préalable peut néanmoins comporter des prescriptions destinées à assurer la bonne intégration architecturale du projet dans le bâti existant et dans le milieu environnant.

La liste des dispositifs, procédés de construction et matériaux concernés est fixée par décret. »

Article L.111-17

Les dispositions de l'article L.111-16 ne sont pas applicables :

1° Aux abords des monuments historiques définis au titre II du livre VI du code du patrimoine, dans le périmètre d'un site patrimonial remarquable créé en application du titre III du même livre VI, dans un site inscrit ou classé en application des articles L.341-1 et L.341-2 du code de l'environnement, à l'intérieur du cœur d'un parc national délimité en application de l'article L.331-2 du même code, ni aux travaux portant sur un immeuble classé ou inscrit au titre des monuments historiques ou sur un immeuble protégé, en application des articles L.151-18 et L.151-19 du présent code ;

2° Dans des périmètres délimités, après avis de l'architecte des Bâtiments de France, par délibération du conseil municipal ou de l'organe délibérant de l'établissement public de coopération intercommunale compétent en matière de plan local d'urbanisme, motivée par la protection du patrimoine bâti ou non bâti, des paysages ou des perspectives monumentales et urbaines.

Article L.111-18

« Toute règle nouvelle qui, à l'intérieur d'un des périmètres visés aux 1° et 2° de l'article L.111-17, interdit ou limite l'installation des dispositifs énumérés à l'article L.111-16 fait l'objet d'une motivation particulière. »

Réalisation d'aires de stationnementArticle L.111-19

« Nonobstant toute disposition contraire du plan local d'urbanisme, l'emprise au sol des surfaces, bâties ou non, affectées aux aires de stationnement annexes d'un commerce soumis à l'autorisation d'exploitation commerciale prévue aux 1° et 4° du I de l'article L.752-1 du code de commerce et à l'autorisation prévue au 1° de l'article L.212-7 du code du cinéma et de l'image animée, ne peut excéder un plafond correspondant aux trois quarts de la surface de plancher des bâtiments affectés au commerce. Les espaces paysagers en pleine terre, les surfaces des aménagements relevant de l'article L.3114-1 du code des transports, les surfaces réservées à l'auto-partage et les places de stationnement destinées à l'alimentation des véhicules électriques ou hybrides rechargeables sont déduits de l'emprise au sol des surfaces affectées au stationnement. La surface des places de stationnement non imperméabilisées compte pour la moitié de leur surface. »

Article L.111-20

« Lorsqu'un établissement de spectacles cinématographiques soumis à l'autorisation prévue aux

articles L.212-7 et L.212-8 du code du cinéma et de l'image animée n'est pas installé sur le même site qu'un commerce soumis aux autorisations d'exploitation commerciale prévues à l'article L.752-1 du code de commerce, l'emprise au sol des surfaces, bâties ou non, affectées aux aires de stationnement annexes de cet établissement de spectacles cinématographiques ne doit pas excéder une place de stationnement pour trois places de spectateur. »

Article L.111-21

« Les dispositions des articles L.111-19 et L.111-20 font pas obstacle aux travaux de réfection et d'amélioration ou à l'extension limitée des bâtiments commerciaux existant le 15 décembre 2000. »

Préservation des éléments présentant un intérêt architectural, patrimonial, paysager ou écologique

Article L.111-23

« La restauration d'un bâtiment dont il reste l'essentiel des murs porteurs peut être autorisée, sauf dispositions contraires des documents d'urbanisme et sous réserve des dispositions de l'article L.111-11, lorsque son intérêt architectural ou patrimonial en justifie le maintien et sous réserve de respecter les principales caractéristiques de ce bâtiment. »

Mixité sociale et fonctionnelle

Article L.111-24

« Conformément à l'article L.302-9-1-2 du code de la construction et de l'habitation, dans les communes faisant l'objet d'un arrêté au titre de l'article L.302-9-1 du même code, dans toute opération de construction d'immeubles collectifs de plus de douze logements ou de plus de 800 mètres carrés de surface de plancher, au moins 30 % des logements familiaux sont des logements locatifs sociaux définis à l'article L.302-5 dudit code, hors logements financés avec un prêt locatif social. L'autorité administrative compétente de l'Etat, sur demande motivée de la commune, peut déroger à cette obligation pour tenir compte de la typologie des logements situés à proximité de l'opération. »

Camping, aménagement des parcs résidentiels de loisirs, implantation des habitations légères de loisirs et installation des résidences mobiles de loisirs et des caravanes

Article L.111-25

« Un décret en Conseil d'Etat précise les conditions dans lesquelles peuvent être installées ou implantées des caravanes, résidences mobiles de loisirs et habitations légères de loisirs.

Ce décret détermine les catégories de terrains aménagés sur lesquels les résidences mobiles de loisirs et les habitations légères de loisirs peuvent être installées ou implantées ainsi que les dérogations aux règles qu'il fixe en vue de permettre le relogement provisoire des personnes victimes de catastrophes. »

PARTIE REGLEMENTAIRE

Article R.111-1

« Le règlement national d'urbanisme est applicable aux constructions et aménagements faisant l'objet d'un permis de construire, d'un permis d'aménager ou d'une déclaration préalable ainsi qu'aux autres utilisations du sol régies par le présent code.

Toutefois les dispositions des articles R.111-3, R.111-5 à R.111-19 et R.111-28 à R.111-30 ne sont pas applicables dans les territoires dotés d'un plan local d'urbanisme ou d'un document d'urbanisme en tenant lieu.

Les termes utilisés par le règlement national d'urbanisme peuvent être définis par un lexique national d'urbanisme, pris par arrêté du ministre chargé de l'urbanisme. »

Localisation, implantation et desserte des constructions et aménagements

Article R.111-2

« Le projet peut être refusé ou n'être accepté que sous réserve de l'observation de prescriptions spéciales s'il est de nature à porter atteinte à la salubrité ou à la sécurité publique du fait de sa situation, de ses caractéristiques, de son importance ou de son implantation à proximité d'autres installations. »

Article R.111-4

« Le projet peut être refusé ou n'être accepté que sous réserve de l'observation de prescriptions spéciales s'il est de nature, par sa localisation et ses caractéristiques, à compromettre la conservation ou la mise en valeur d'un site ou de vestiges archéologiques. »

Article R.111-20

« Les avis de la commission départementale de préservation des espaces naturels, agricoles et forestiers prévus à l'article L.111-5 sont réputés favorables s'ils ne sont pas intervenus dans un délai d'un mois à compter de sa saisine par le préfet de département.

Densité et reconstruction des constructions

Article R.111-21

« La densité de construction est définie par le rapport entre la surface de plancher de cette construction et la surface de terrain sur laquelle elle est ou doit être implantée.

La superficie des terrains cédés gratuitement en application de l'article R.332-16 est prise en compte pour la définition de la densité de construction. »

Article R.111-22

« La surface de plancher de la construction est égale à la somme des surfaces de plancher de chaque niveau clos et couvert, calculée à partir du nu intérieur des façades après déduction :

1° Des surfaces correspondant à l'épaisseur des murs entourant les embrasures des portes et fenêtres donnant sur l'extérieur ;

2° Des vides et des trémies afférentes aux escaliers et ascenseurs ;

3° Des surfaces de plancher d'une hauteur sous plafond inférieure ou égale à 1,80 mètre ;

4° Des surfaces de plancher aménagées en vue du stationnement des véhicules motorisés ou non, y compris les rampes d'accès et les aires de manœuvres ;

5° Des surfaces de plancher des combles non aménageables pour l'habitation ou pour des activités à caractère professionnel, artisanal, industriel ou commercial ;

6° Des surfaces de plancher des locaux techniques nécessaires au fonctionnement d'un groupe de bâtiments ou d'un immeuble autre qu'une maison individuelle au sens de l'article L.231-1 du code de la construction et l'habitation, y compris les locaux de stockage des déchets ;

7° Des surfaces de plancher des caves ou des celliers, annexes à des logements, dès lors que ces locaux sont desservis uniquement par une partie commune ;

8° D'une surface égale à 10 % des surfaces de plancher affectées à l'habitation telles qu'elles résultent le cas échéant de l'application des alinéas précédents, dès lors que les logements sont desservis par des parties communes intérieures. »

Performances environnementales et énergétiques

Article R.111-23

« Pour l'application de l'article L.111-16, les dispositifs, matériaux ou procédés sont :

1° Les bois, végétaux et matériaux biosourcés utilisés en façade ou en toiture ;

2° Les systèmes de production d'énergie à partir de sources renouvelables, lorsqu'ils correspondent aux besoins de la consommation domestique des occupants de l'immeuble ou de la partie d'immeuble concernée. Un arrêté du ministre chargé de l'urbanisme précise les critères d'appréciation des besoins de consommation précités ;

3° Les équipements de récupération des eaux de pluie, lorsqu'ils correspondent aux besoins de la consommation domestique des occupants de l'immeuble ou de la partie d'immeuble concernée ;

4° Les pompes à chaleur ;

5° Les brise-soleils. »

Article R.111-24

« La délibération par laquelle, en application du 2° de l'article L.111-17, la commune ou l'établissement public de coopération intercommunale compétent délimite un périmètre dans lequel les dispositions de l'article L.111-16 ne s'appliquent pas fait l'objet des procédures d'association du public et de publicité prévues aux articles L.153-47 et R.153-20.

L'avis de l'architecte des Bâtiments de France mentionné au 2° de l'article L.111-17 est réputé favorable s'il n'est pas rendu par écrit dans un délai de deux mois après la transmission du projet de périmètre par le maire ou le président de l'établissement public de coopération intercommunale compétent matière de plan local d'urbanisme. »

Réalisation d'aires de stationnement

Article R.111-25

« Le permis ou la décision prise sur la déclaration préalable peut imposer la réalisation d'installations propres à assurer le stationnement hors des voies publiques des véhicules correspondant aux caractéristiques du projet.

Il ne peut être exigé la réalisation de plus d'une aire de stationnement par logement lors de la construction de logements locatifs financés avec un prêt aidé par l'Etat.

L'obligation de réaliser des aires de stationnement n'est pas applicable aux travaux de transformation ou d'amélioration de bâtiments affectés à des logements locatifs financés avec un prêt aidé par l'Etat, y compris dans le cas où ces travaux s'accompagnent de la création de surface de plancher, dans la limite d'un plafond de 50 % de la surface de plancher existant avant le commencement des travaux. »

Préservation des éléments présentant un intérêt architectural, patrimonial, paysager ou écologique

Article R.111-26

« Le permis ou la décision prise sur la déclaration préalable doit respecter les préoccupations d'environnement définies aux articles L.110-1 et L.110-2 du code de l'environnement. Le projet peut n'être accepté que sous réserve de l'observation de prescriptions spéciales si, par son importance, sa situation ou sa destination, il est de nature à avoir des conséquences dommageables pour l'environnement. Ces prescriptions spéciales tiennent compte, le cas échéant, des mesures mentionnées à l'article R.181-43 du code de l'environnement. »

Article R.111-27

« Le projet peut être refusé ou n'être accepté que sous réserve de l'observation de prescriptions spéciales si les constructions, par leur situation, leur architecture, leurs dimensions ou l'aspect extérieur des bâtiments ou ouvrages à édifier ou à modifier, sont de nature à porter atteinte au caractère ou à l'intérêt des lieux avoisinants, aux sites, aux paysages naturels ou urbains ainsi qu'à la conservation des perspectives monumentales. »

Camping, aménagement des parcs résidentiels de loisirs, implantation des habitations légères de loisirs et installation des résidences mobiles de loisirs et des caravanes

Article R.111-31

« Les dispositions de la présente section ne sont applicables ni sur les foires, marchés, voies et places publiques, ni sur les aires de stationnement créées en application de la loi n°2000-614 du 5 juillet 2000 relative à l'accueil et à l'habitat des gens du voyage. »

Article R.111-32

« Le camping est librement pratiqué, hors de l'emprise des routes et voies publiques, dans les conditions fixées par la

présente sous-section, avec l'accord de celui qui a la jouissance du sol, sous réserve, le cas échéant, de l'opposition du propriétaire. »

Article R.111-33

« Le camping pratiqué isolément ainsi que la création de terrains de camping sont interdits :

1° Sauf dérogation accordée, après avis de l'architecte des Bâtiments de France et de la commission départementale de la nature, des paysages et des sites, par l'autorité compétente mentionnée aux articles L.422-1 à L.422-3, sur les rivages de la mer et dans les sites inscrits en application de l'article L.341-1 du code de l'environnement ;

2° Sauf dérogation accordée par l'autorité administrative après avis de la commission départementale de la nature, des paysages et des sites, dans les sites classés ou en instance de classement en application de l'article L.341-2 du code de l'environnement ;

3° Sauf dérogation accordée dans les mêmes conditions que celles définies au 1°, dans le périmètre des sites patrimoniaux remarquables classés en application de l'article L.631-1 du code du patrimoine, et dans les abords des monuments historiques définis à l'article L.621-30 du code du patrimoine ;

4° Sauf dérogation accordée, après avis favorable du conseil départemental de l'environnement et des risques sanitaires et technologiques, par l'autorité compétente mentionnée aux articles L.422-1 à L.422-3, dans un rayon de 200 mètres autour des points d'eau captée pour la consommation, sans préjudice des dispositions relatives aux périmètres de protection délimités en application de l'article L.1321-2 du code de la santé publique. »

Article R.111-34

« La pratique du camping en dehors des terrains aménagés à cet effet peut en outre être interdite dans certaines zones par le plan local d'urbanisme ou le document d'urbanisme en tenant lieu. Lorsque cette pratique est de nature à porter atteinte à la salubrité, à la sécurité ou à la tranquillité publiques, aux paysages naturels ou urbains, à la conservation des perspectives monumentales, à la conservation des milieux naturels ou à l'exercice des activités agricoles et forestières, l'interdiction peut également être prononcée par arrêté du maire.

Ces interdictions ne sont opposables que si elles ont été portées à la connaissance du public par affichage en mairie et par apposition de panneaux aux points d'accès habituels aux zones visées par ces interdictions. Un arrêté conjoint des ministres chargés de l'urbanisme et du tourisme fixe les conditions dans lesquelles est établie cette signalisation. »

Article R.111-35

« Les terrains de camping sont soumis à des normes d'urbanisme, d'insertion dans les paysages, d'aménagement, d'équipement et de fonctionnement fixées par des arrêtés conjoints des ministres chargés de l'urbanisme, de l'environnement, de la santé publique et du tourisme. Ces arrêtés peuvent prévoir des règles particulières pour les terrains aménagés pour une

exploitation saisonnière en application de l'article R.443-7. »

Article R.111-36

« Les parcs résidentiels de loisirs sont soumis à des normes d'urbanisme, d'insertion dans les paysages, d'aménagement, d'équipement et de fonctionnement définies par des arrêtés conjoints des ministres chargés de l'urbanisme, de la santé publique et du tourisme. »

Article R.111-37

« Sont regardées comme des habitations légères de loisirs les constructions démontables ou transportables, destinées à une occupation temporaire ou saisonnière à usage de loisirs. »

Article R.111-38

« Les habitations légères de loisirs peuvent être implantées :

1° Dans les parcs résidentiels de loisirs spécialement aménagés à cet effet ;

2° Dans les villages de vacances classés en hébergement léger en application du code du tourisme ;

3° Dans les dépendances des maisons familiales de vacances agréées en application du code du tourisme ;

4° Dans les terrains de camping régulièrement créés, à l'exception de ceux créés par une déclaration préalable ou créés sans autorisation d'aménager, par une déclaration en mairie, sur le fondement des dispositions du code de l'urbanisme dans leur rédaction antérieure au 1er octobre 2007 ou constituant des aires naturelles de camping. Dans ce cas, le nombre d'habitations légères de loisirs doit demeurer inférieur soit à trente-cinq lorsque le terrain comprend moins de 175 emplacements, soit à 20 % du nombre total d'emplacements dans les autres cas. »

Article R.111-39

« Les auvents, rampes d'accès et terrasses amovibles peuvent être accolés aux habitations légères de loisirs situées dans l'enceinte des lieux définis à l'article R.111-38.

Ces installations accessoires, qui ne doivent pas être tenues au sol par scellement ou toute autre fixation définitive, doivent pouvoir être, à tout moment, facilement et rapidement démontables. »

Article R.111-40

« En dehors des emplacements prévus à l'article R.111-38, l'implantation des habitations légères de loisirs est soumise au droit commun des constructions.

Il en est de même en cas d'implantation d'une habitation légère de loisirs sur un emplacement situé à l'intérieur du périmètre d'un terrain de camping, village de vacances ou dépendance de maison familiale mentionné aux 2° à 4° de l'article R.111-38 qui a fait l'objet d'une cession en pleine propriété, de la cession de droits sociaux donnant vocation à son attribution en propriété ou en jouissance ou d'une location pour une durée supérieure à deux ans.

Les dispositions du précédent alinéa ne sont pas applicables :

1° Dans les terrains de camping constitués en société dont les parts ou les droits sociaux donnent vocation à l'attribution d'un emplacement en propriété ou en jouissance, enregistrée avant le 1er octobre 2011 ;

2° Dans les emplacements de terrains de camping, de villages de vacances classés en hébergement léger au sens du code du tourisme ou de dépendances de maisons familiales de vacances agréées au sens du code du tourisme ayant fait l'objet d'une cession en pleine propriété ou de la cession de droits sociaux donnant vocation à son attribution en propriété ou en jouissance avant le 1er octobre 2011 ;

3° Jusqu'au terme du contrat, dans les emplacements de terrains de camping, de villages de vacances classés en hébergement léger au sens du code du tourisme ou de dépendances de maisons familiales de vacances agréées au sens du code du tourisme ayant fait l'objet d'une location d'une durée supérieure à deux ans avant le 1er octobre 2011. »

Article R.111-41

« Sont regardés comme des résidences mobiles de loisirs les véhicules terrestres habitables qui sont destinés à une occupation temporaire ou saisonnière à usage de loisirs, qui conservent des moyens de mobilité leur permettant d'être déplacés par traction mais que le code de la route interdit de faire circuler. »

Article R.111-42

« Les résidences mobiles de loisirs ne peuvent être installées que :

1° Dans les parcs résidentiels de loisirs spécialement aménagés à cet effet, autres que ceux créés après le 1er octobre 2007 et exploités par cession d'emplacements ou par location d'emplacements d'une durée supérieure à un an ;

2° Dans les villages de vacances classés en hébergement léger en application du code du tourisme ;

3° Dans les terrains de camping régulièrement créés, à l'exception de ceux créés par une déclaration préalable ou créés sans autorisation d'aménager, par une déclaration en mairie, sur le fondement des dispositions du code de l'urbanisme dans leur rédaction antérieure au 1er octobre 2007 ou constituant des aires naturelles de camping. »

Article R.111-43

« Les auvents, rampes d'accès et terrasses amovibles peuvent être accolés aux résidences mobiles de loisirs situées dans l'enceinte des lieux définis à l'article R.111-42.

Ces installations accessoires, qui ne doivent pas être tenues au sol par scellement ou toute autre fixation définitive, doivent pouvoir être, à tout moment, facilement et rapidement démontables. »

Article R.111-44

« Les résidences mobiles de loisirs ne peuvent être installées sur un emplacement situé à l'intérieur du périmètre d'un terrain de camping ou d'un village de vacances mentionné à l'article R.111-42 ayant fait l'objet d'une cession en pleine propriété, de la cession de droits sociaux donnant vocation à son attribution en propriété ou

en jouissance ou d'une location pour une durée supérieure à deux ans.

Les dispositions du précédent alinéa ne sont pas applicables :

1° Dans les terrains de camping constitués en société dont les parts ou les droits sociaux donnent vocation à l'attribution d'un emplacement en propriété ou en jouissance, enregistrée avant le 1er octobre 2011 ;

2° Dans les emplacements de terrains de camping, de villages de vacances classés en hébergement léger au sens du code du tourisme ayant fait l'objet d'une cession en pleine propriété ou de la cession de droits sociaux donnant vocation à son attribution en propriété ou en jouissance avant le 1er octobre 2011 ;

3° Jusqu'au terme du contrat, dans les emplacements de terrains de camping, de villages de vacances classés en hébergement léger au sens du code du tourisme ayant fait l'objet d'une location d'une durée supérieure à deux ans avant le 1er octobre 2011. »

Article R.111-45

« Les résidences mobiles de loisirs peuvent être entreposées, en vue de leur prochaine utilisation, sur les terrains affectés au garage collectif des caravanes et résidences mobiles de loisirs, les aires de stationnement ouvertes au public et les dépôts de véhicules mentionnés au j de l'article R.421-19 et au e de l'article R.421-23. »

Article R.111-46

« Sur décision préfectorale, et par dérogation aux articles précédents, les résidences mobiles de loisirs peuvent, à titre temporaire, être installées dans tout autre terrain afin de permettre le relogement provisoire des personnes victimes d'une catastrophe naturelle ou technologique. »

Article R.111-47

« Sont regardés comme des caravanes les véhicules terrestres habitables qui sont destinés à une occupation temporaire ou saisonnière à usage de loisirs, qui conservent en permanence des moyens de mobilité leur permettant de se déplacer par eux-mêmes ou d'être déplacés par traction et que le code de la route n'interdit pas de faire circuler. »

Article R.111-48

« L'installation des caravanes, quelle qu'en soit la durée, est interdite :

1° Dans les secteurs où le camping pratiqué isolément et la création de terrains de camping sont interdits en vertu de l'article R.111-33 ;

2° Dans les bois, forêts et parcs classés par un plan local d'urbanisme comme espaces boisés à conserver, sous réserve de l'application éventuelle des articles L.113-1 à L.113-5, ainsi que dans les forêts de protection classées en application de l'article L.141-1 du code forestier. »

Article R.111-49

« L'installation des caravanes, quelle qu'en soit la durée, est interdite dans les secteurs où la pratique du camping a été interdite dans les conditions prévues à l'article

R.111-34. L'interdiction n'est opposable que si elle a été portée à la connaissance du public par affichage en mairie et par apposition de panneaux aux points d'accès habituels aux zones visées par ces interdictions. Un arrêté conjoint des ministres chargés de l'urbanisme et du tourisme fixe les conditions dans lesquelles est établie cette signalisation.

Sauf circonstance exceptionnelle, cette interdiction ne s'applique pas aux caravanes à usage professionnel lorsqu'il n'existe pas, sur le territoire de la commune, de terrain aménagé.

Un arrêté du maire peut néanmoins autoriser l'installation des caravanes dans ces zones pour une durée qui peut varier selon les périodes de l'année et qui ne peut être supérieure à quinze jours. Il précise les emplacements affectés à cet usage. »

Article R.111-50

« Nonobstant les dispositions des articles R.111-48 et R.111-49, les caravanes peuvent être entreposées, en vue de leur prochaine utilisation :

1° Sur les terrains affectés au garage collectif des caravanes et résidences mobiles de loisirs, les aires de stationnement ouvertes au public et les dépôts de véhicules mentionnés au j de l'article R.421-19 et au e de l'article R.421-23 ;

2° Dans les bâtiments et remises et sur le terrain où est implantée la construction constituant la résidence de l'utilisateur. »

Dispositions relatives aux résidences démontables constituant l'habitat permanent de leurs utilisateurs

Article R.111-51

« Sont regardées comme des résidences démontables constituant l'habitat permanent de leurs utilisateurs les installations sans fondation disposant d'équipements intérieurs ou extérieurs et pouvant être autonomes vis-à-vis des réseaux publics. Elles sont destinées à l'habitation et occupées à titre de résidence principale au moins huit mois par an. Ces résidences ainsi que leurs équipements extérieurs sont, à tout moment, facilement et rapidement démontables. »

C - CONTENU DU REGLEMENT DU PLU

Le présent règlement du Plan Local d’Urbanisme s’applique à la totalité du territoire de la commune de Frocourt. Il comprend deux parties : le règlement écrit (document n°5a) et le règlement graphique (documents n°5b, 5c et 5d).

Le territoire couvert par le Plan Local d’Urbanisme est divisé en zones urbaines (indicatif U), en zones à urbaniser (indicatif AU), en zone agricole (indicatif A), et en zone naturelle (indicatif N) ; leurs délimitations sont reportées sur le règlement graphique (plans de découpage en zones). Le territoire est ainsi divisé en :

Zones urbaines : (en application de l’article R.151-18 du Code de l’Urbanisme)

↳ **Zone UB** : zone urbaine correspondant aux noyaux anciens de Frocourt. Elle couvre les rues de Beauvais, des Fêtes, de l’Eglise, l’impasse de Montoile et le hameau de Vessencourt. En zone UB, le bâti est souvent implanté à l’alignement des voies, créant des ambiances de rue minérales. La définition de la zone UB vise à respecter le caractère patrimonial de la partie ancienne de Frocourt, et à en affirmer le caractère, étant toutefois précisé qu’il existe déjà une hétérogénéité au sein du tissu bâti, car des constructions pavillonnaires sont venues combler les dents creuses.

↳ **Zone UC** : zone urbaine correspondant au principal secteur d’habitat individuel groupé. Elle couvre l’opération dense située au sud de la Place des Rencontres : rues Letellier, du Moulin et impasse Canouville. En zone UC, le bâti a la particularité d’être implanté à l’alignement des voies, et généralement d’une limite séparative à l’autre.

↳ **Zone UD** : zone urbaine d’habitat diffus, correspondant à des extensions urbaines où le bâti est principalement de type pavillonnaire (implantation des constructions en retrait de l’alignement et d’au moins une limite séparative). Les ambiances y sont également végétales. Les secteurs concernés sont les rues de la Chapelle, du Château, de Berneuil, de la Serre et la partie nord de la rue de Beauvais.

↳ **Zone UL** : zone urbaine à vocation de loisirs. Elle couvre la place des Rencontres, où se concentrent les équipements de loisirs.

Zones à urbaniser : (en application de l’article R.151-20 du Code de l’Urbanisme)

↳ **Zone 1AU** : zone urbanisable dès l’approbation du PLU, à vocation principale d’habitat. Elle se situe à l’ouest de la rue de Beauvais.

Zone agricole : (en application de l’article R.151-22 du Code de l’Urbanisme)

↳ **Zone A** : zone protégée en raison de la valeur agricole des terres. Sont classées en zone A les parties du territoire communal dont la valeur agricole des terres est reconnue, et qui sont peu sensibles d’un point de vue paysager ou environnemental. Est ainsi concerné le grand parcellaire cultivé situé dans la plaine agricole (partie ouest du territoire), ainsi que le secteur le moins abrupt de la cuesta (partie est du territoire).

Zone naturelle et forestière : (en application de l'article R.151-24 du Code de l'Urbanisme)

↳ **Zone N** : zone protégée en raison de la qualité du site, des milieux naturels ou des paysages ; la zone N concerne principalement le coteau (partie la plus abrupte et la plus sensible d'un point de vue paysager), la vallée du Ru de Berneuil, les principaux boisements et les espaces bocagers. La zone N comprend un secteur **Nc** (carrière) qui couvre le périmètre de la carrière d'argile en exploitation.

En outre, les documents graphiques font apparaître :

- les emplacements réservés aux voies et ouvrages publics, aux installations d'intérêt général et aux espaces verts (ER), en application de l'article L.151-41 du Code de l'Urbanisme,
- les périmètres concernés par des « Orientations d'Aménagement et de Programmation » (document n°4),
- les terrains classés comme Espaces Boisés à Conserver, à protéger ou à créer au titre des articles L.113-1 et L.113-2 du Code de l'Urbanisme (EBC),
- les haies à protéger au titre de l'article L.151-23 du Code de l'Urbanisme,
- les saules têtards à protéger au titre de l'article L.151-23 du Code de l'Urbanisme,
- les plantations à réaliser au titre de l'article R.151-43 (2°) du Code de l'Urbanisme,
- les secteurs où la constructibilité est soumise à des conditions spéciales en raison de l'existence de risques naturels, identifiés au titre de l'article R.151-34 (1°) du Code de l'Urbanisme,
- les bâtiments dont le changement de destination est autorisé, identifiés au titre de l'article L.151-11 (2°) du Code de l'Urbanisme,
- les tronçons de voie où tout nouvel accès est interdit.

TITRE II

Dispositions applicables aux zones urbaines

ZONE UB

DISPOSITIONS APPLICABLES À LA ZONE UB

SECTION UB I - DESTINATION DES CONSTRUCTIONS, USAGES DES SOLS ET NATURES D'ACTIVITES

Sous-section I - Interdiction et limitation de certains usages et affectations des sols, constructions et activités

Sont interdits :

- les constructions et installations à usage d'industrie, d'entrepôt ou d'exploitation forestière.
- les constructions et installations à usage d'exploitation agricole, à l'exception de celles qui sont réalisées sur un îlot foncier supportant déjà des bâtiments agricoles.
- les constructions et installations dont la présence est incompatible avec la vie de quartier en raison des nuisances occasionnées par le bruit, la poussière, les émanations d'odeurs, la fumée, les risques d'incendie ou d'explosion, la circulation ou le stationnement.
- l'affectation des propriétés à usage de dépôts de quelque nature que ce soit, dès lors qu'elle est incompatible avec le caractère de la zone, la sécurité, la salubrité ou la commodité du voisinage.
- les campings, l'aménagement de parcs résidentiels de loisirs, l'implantation d'habitations légères de loisirs, et l'installation de résidences mobiles de loisirs et de caravanes,
- l'ouverture et l'exploitation de carrières.
- l'édification de sous-sols.

Sont autorisées toutes les occupations et utilisations du sol autres que celles interdites ci-avant.

Dans le secteur identifié au règlement graphique (plan n°5c) au titre de l'article R.151-34 (risques naturels), les constructions à usage d'habitation doivent être édifiées sur un vide sanitaire ou sur un radier ; le niveau de la dalle du rez-de-chaussée de l'habitation doit être surélevé d'au moins 0,50 m par rapport au niveau moyen du terrain naturel.

Dans le secteur identifié au règlement graphique (plan n°5c) comme étant soumis à des Orientations d'Aménagement et de Programmation, tout projet devra être compatible avec les orientations d'aménagement et de programmation définies (Cf. document n°4).

L'attention des pétitionnaires est attirée sur la présence d'eau dans le sol par endroit et sur les risques d'infiltration qui peuvent en résulter. Ils sont invités à étudier et employer les techniques de construction propres à y faire face.

L'attention des pétitionnaires est attirée sur la présence possible dans le sol d'argiles (Cf. cartographie jointe en annexe) et sur les risques de retrait-gonflement qui peuvent en résulter. Il est recommandé de faire procéder par un bureau d'études spécialisé à une étude géotechnique afin de déterminer les normes constructives qu'il y aura lieu de respecter pour garantir la viabilité des futures constructions.

Sous-section II - Mixité fonctionnelle et sociale

Sans objet.

SECTION UB II - CARACTERISTIQUES URBAINE, ARCHITECTURALE, ENVIRONNEMENTALE ET PAYSAGERE

Sous-section I - Volumétrie et implantation des constructions

Les dispositions de la présente sous-section ne s'appliquent pas pour les équipements d'intérêt collectif et services publics (constructions, ouvrages, installations) si des contraintes techniques ou fonctionnelles le justifient.

Dans le cas d'un lotissement ou dans celui de la construction sur un même terrain de plusieurs bâtiments dont le terrain d'assiette doit faire l'objet d'une division parcellaire en propriété ou en jouissance, les règles de la présente sous-section sont applicables à chaque lot issu de la division parcellaire et non à l'ensemble du projet.

Emprise au sol

L'emprise au sol des constructions à usage d'habitation et leurs annexes ne doit pas dépasser 40 % de la surface totale du terrain.

Lorsque le pourcentage fixé ci-dessus ne permet pas d'obtenir, sur un terrain déjà bâti, une emprise de 150 m², le pourcentage applicable dans ce cas est celui qui permet l'obtention de cette surface.

L'emprise au sol des constructions à usage d'activités ne doit pas dépasser 60 % de la surface totale du terrain.

Hauteur

La hauteur des constructions est mesurée au faîtage, c'est-à-dire à partir du sol naturel (avant travaux) jusqu'au sommet du bâtiment. Les ouvrages indispensables et de faible emprise, tels que souches de cheminée et de ventilation, locaux techniques d'ascenseurs, garde-corps, acrotère, etc., ne sont pas pris en compte pour la détermination de la hauteur.

La hauteur maximale des bâtiments agricoles est limitée à 15 m au faîtage.

La hauteur maximale des autres constructions est limitée à 11 m au faîtage, soit R + 1 + C.

Pour les extensions ou les aménagements des constructions existantes dont la hauteur est supérieure à celles fixées ci-dessus, la hauteur ne pourra excéder la hauteur du bâtiment objet de la demande.

Un dépassement de la hauteur maximale peut être autorisé pour des raisons techniques ou fonctionnelles (château d'eau, cheminées, colonnes d'aération, réservoirs, clochers et autres structures verticales).

Implantation des constructions par rapport aux voies et emprises publiques

Les constructions doivent être implantées :

- soit à l'alignement,
- soit avec un retrait d'au moins 5 m par rapport à l'alignement.

Cette disposition ne s'applique pas en cas d'adaptation, de modification, de réfection ou d'extension de constructions existantes avant l'entrée en vigueur du PLU.

Des éléments architecturaux peuvent être autorisés en saillie sur l'alignement dans les conditions habituelles de permission de voirie (gouttières, débords de toit, auvents, balcons,...).

Implantation des constructions par rapport aux limites séparatives

Les constructions édifiées en limite séparative sont autorisées.

Les constructions non contiguës aux limites séparatives doivent être implantées avec une marge minimale de 3 m.

Aucune construction ou installation ne peut être implantée à moins de 5 m des berges d'un cours d'eau.

Les deux dispositions ci-dessus ne s'appliquent pas en cas d'adaptation, de réfection ou d'extension de constructions existantes dans la mesure où l'extension projetée n'a pas pour conséquence de réduire le recul initial.

Sous-section II - Qualité urbaine, architecturale, environnementale et paysagère

Dans les périmètres de protection établis au titre des monuments historiques, l'Architecte des Bâtiments de France peut imposer des prescriptions architecturales spécifiques pouvant être plus contraignantes que celles énoncées ci-après.

Les constructions nouvelles ou aménagées doivent avoir, par leurs dimensions, leur architecture et la nature des matériaux, un aspect compatible avec le caractère des lieux avoisinants afin de préserver l'intérêt du secteur.

Les modifications ou extensions des constructions existantes doivent avoir, par leurs dimensions, leur architecture et la nature des matériaux, un aspect similaire au bâtiment objet de la demande afin d'en préserver le caractère.

En particulier, toute restauration, réparation, adaptation ou extension d'une construction ancienne traditionnelle devra être réalisée en respectant l'emploi des matériaux locaux (brique, pierre, enduits anciens, etc.).

Les deux règles ci-dessus ne s'appliquent pas pour les vérandas.

Façades

Les matériaux destinés à être recouverts (brique creuse, parpaing,...) doivent l'être d'enduits de teinte rappelant les enduits anciens au mortier bâtard ou à la chaux (gamme de gris, sable, ocre,...) ou d'un enduit ton pierre, à l'exclusion du blanc pur.

Lorsque les maçonneries sont faites de briques pleines apparentes, celles-ci seront constituées de briques de teinte rouge en terre cuite ou de parement.

Dans le cas de réhabilitation de constructions existantes, les enduits sur les briques sont interdits.

Lorsque la construction est réalisée à l'aide de matériaux destinés à être recouverts, l'uniformité des façades pourra être rompue par l'apparition d'éléments d'architecture ou modénatures de types : soubassement, chaînages d'angles, bandeau, corniche, linteaux, appuis de fenêtre, etc. réalisés à partir de briques rouges en terre cuite ou de parements d'aspect similaire.

Les éléments verticaux des bâtiments à usage agricole seront réalisés :

- soit en profilés divers de teinte d'une tonalité rappelant les matériaux traditionnels utilisés localement (brique, pierre),
- soit en bois traité,
- soit en béton banché ou plaques de béton cailloux lavés,
- soit en matériaux traditionnels.

Les bâtiments à usage d'activités réalisés en profilés divers utiliseront des tonalités différentes, notamment pour la couverture, afin d'éviter l'effet de masse.

Les abris de jardin seront de teinte foncée (terre, bois, ardoise,...).

Les ouvertures vitrées situées sur la façade avant des constructions à usage d'habitation seront plus hautes que larges ($H \geq L \times 1,3$).

Cette disposition ne s'applique pas :

- aux vitrines de commerce,
- aux petites ouvertures dont les dimensions sont inférieures ou égales à 0,60 m x 0,60 m.

Les menuiseries seront peintes ou teintées de couleurs locales traditionnelles. L'emploi de la lasure est également admis.

Les menuiseries en PVC ou en aluminium sont autorisées à condition de respecter les proportions des menuiseries traditionnelles et d'offrir des couleurs identiques aux menuiseries en bois peintes.

En cas de pose de fenêtres de dimension traditionnelle ($H \geq L \times 1,3$), celles-ci présenteront 2 vantaux et 6 carreaux.

Les volets roulants sont autorisés à condition que :

- le coffre ne soit pas disposé en saillie sur la façade de la construction,
- les volets battants, s'ils existent, soient maintenus.

Toitures

Les toitures terrasses sont autorisées à condition qu'elles soient végétalisées.

A l'exception des vérandas, des toitures terrasses et des annexes dont l'emprise au sol est inférieure à 20 m², la pente des toitures des habitations doit être comprise entre 35° et 45° sur l'horizontale.

La disposition ci-avant ne concerne pas l'extension, dans le prolongement, des toitures existantes avant l'entrée en vigueur du PLU.

A l'exception des vérandas, des toitures terrasses et des annexes dont l'emprise au sol est inférieure à 20 m², les couvertures des constructions à usage d'habitation seront constituées de petites tuiles plates en terre cuite, de tuiles mécaniques de teinte brunie ou de teinte ardoise, ou d'ardoises.

A l'exception des toitures terrasses, les couvertures des annexes dont l'emprise au sol est inférieure à 20 m² et des bâtiments à usage d'activité seront réalisées soit en petites tuiles plates en terre cuite, soit en tuiles mécaniques de teinte brunie ou de teinte ardoise, soit en ardoise naturelle, soit en profilés divers de teinte rappelant la tuile plate en terre cuite ou l'ardoise naturelle.

Les deux règles ci-avant ne s'appliquent pas en cas d'extension ou de réparation d'une toiture existante avant l'entrée en vigueur du PLU utilisant un autre matériau ou présentant une autre teinte.

Les panneaux translucides permettant l'éclairage naturel des bâtiments agricoles sont admis.

Les ouvertures en toiture des habitations seront de type lucarnes à 2 pentes, 3 pentes ou pendantes. Les châssis de toit basculant et les tabatières sont également autorisés.

Sous-sols

Les sous-sols sont interdits.

De plus, dans le secteur identifié au règlement graphique (plan n°5c) au titre de l'article R.151-34 (risques naturels), les constructions à usage d'habitation doivent être édifiées sur un vide sanitaire ou sur un radier ; le niveau de la dalle du rez-de-chaussée de l'habitation doit être surélevé d'au moins 0,50 m par rapport au niveau moyen du terrain naturel.

Clôtures

L'ensemble des dispositions ci-dessous ne s'appliquent pas :

- en cas de réparation ou extension à l'identique d'une clôture existante avant l'entrée en vigueur du PLU,
- aux clôtures habituellement nécessaires à l'activité agricole.

Les clôtures sur rue seront composées :

- soit d'un mur plein,
- soit d'un muret d'une hauteur minimum de 0,60 m surmonté d'une grille.

Elles pourront être doublées, à l'arrière, d'une haie composée exclusivement d'essences locales.

Les murs et murets seront traités en harmonie avec la façade avant de la construction.

Les matériaux destinés à être recouverts (brique creuse, parpaing,...) doivent l'être d'enduits de teinte rappelant la pierre calcaire utilisée localement, à l'exclusion du blanc pur.

En limite de fonds de parcelles et en limite des zones agricole (A) et naturelle (N), les clôtures seront exclusivement végétales et composées d'essences locales (il est recommandé de consulter la plaquette "ARBRES ET USAGES" éditée par le CAUE de l'Oise annexée au présent règlement). Elles pourront être doublées d'un grillage.

Protections

Dans le secteur identifié au règlement graphique comme étant soumis à des Orientations d'Aménagement et de Programmation (voir plan n°5c), les travaux effectués sur les bâtiments et les murs existants devront respecter les principes définis dans le document n°4.

Sous-section III - Traitement environnemental et paysager des espaces non bâtis et abords des constructions

L'implantation des constructions nouvelles doit être choisie de façon à préserver la plus grande partie possible des plantations existantes de qualité. Dans le cas où le projet nécessiterait la suppression de plantations existantes de qualité, de nouvelles plantations devront être créées sur les espaces libres, en remplacement.

Les espaces restés libres après implantation des constructions doivent faire l'objet d'un traitement paysager (minéral ou végétal).

Les citernes et installations similaires doivent être placées en des lieux non visibles de la voie publique ou masquées par un rideau de verdure, un mur, une palissade, etc.

Les plantations d'agrément devront reprendre des essences locales. Il est recommandé de consulter la plaquette "ARBRES ET USAGES" éditée par le CAUE de l'Oise, annexée au présent règlement.

Les surfaces imperméabilisées ne devront pas excéder 50 % des espaces restés libres après implantation des constructions.

Protections

Les haies identifiées au règlement graphique (plan n°5c) sont protégées en vertu de l'article L.151-23 du Code de l'Urbanisme. Leur destruction est interdite. Les travaux d'entretien (élagage) restent autorisés. Dans le cas d'un abattage rendu nécessaire par l'état phytosanitaire des

plantations, le linéaire concerné devra être replanté d'essences locales. En outre, des trouées ponctuelles pourront être autorisées dans les cas ci-après :

- passage d'engins agricoles,
- réalisation d'équipements d'infrastructures (sente, fossé, voies,...),
- accès à une construction ou une installation.

De plus, dans le secteur identifié au règlement graphique comme étant soumis à des Orientations d'Aménagement et de Programmation (voir plan n°5c), un espace vert sera maintenu au centre de la cour (voir document n°4).

Sous-section IV - Stationnement

Le stationnement des véhicules correspondant aux besoins des constructions et installations doit être assuré en dehors des voies et espaces publics, c'est-à-dire sur le terrain d'assiette de l'opération.

La suppression d'une place de stationnement est interdite, elle ne peut être autorisée qu'à condition que la place supprimée soit recréée sur le terrain.

Pour le calcul du nombre de places de stationnement exigé, toute tranche commencée est due.

En particulier, il est exigé au minimum :

- pour les constructions à usage d'habitation :

- . 1 place de stationnement par tranche de 50 m² de surface de plancher avec au minimum 2 places par logement.

Conformément aux termes de l'article L.151-35 du Code de l'Urbanisme, il est exigé la réalisation d'1 place de stationnement par logement pour une construction affectée à des logements locatifs financés avec un prêt aidé par l'Etat, de même que pour les établissements assurant l'hébergement des personnes âgées et les résidences universitaires.

Les bâtiments neufs à usage d'habitation groupant au moins 2 logements seront équipés d'un espace réservé au stationnement sécurisé des vélos.

- pour les constructions à usage de bureaux :

- . 1 place de stationnement par tranche de 30 m² de surface de plancher.

Les bâtiments neufs à usage de bureaux seront équipés d'un espace réservé au stationnement sécurisé des vélos.

- pour les autres établissements à usage d'activités, à l'exception des bâtiments agricoles :

- . 1 place de stationnement par tranche de 50 m² de surface de plancher.

A ces espaces doivent s'ajouter ceux à réserver pour le stationnement des camions et divers véhicules utilitaires ainsi que pour les visiteurs.

Les places de stationnement doivent être accessibles et utilisables en permanence et présenter des dimensions satisfaisantes, soit au minimum 5 m de longueur, 2,30 m de largeur.

En cas d'impossibilité architecturale ou technique d'aménager sur le terrain de l'opération le nombre de places nécessaires au stationnement, le constructeur est autorisé à aménager sur un autre terrain situé à moins de 200 m du premier, les surfaces de stationnement qui lui font défaut à condition qu'il apporte la preuve qu'il réalise ou fait réaliser lesdites places.

SECTION UB III - EQUIPEMENT ET RESEAUX

Sous-section I - Desserte par les voies publiques ou privées

Accès

Pour être constructible, un terrain doit avoir un accès à une voie publique ou privée ouverte à la circulation, soit directement, soit par l'intermédiaire d'un passage aménagé sur fonds voisins.

Les accès doivent présenter des caractéristiques permettant de satisfaire aux exigences de la sécurité, de la défense contre l'incendie et de la protection civile. Ils doivent également être adaptés à l'opération future et aménagés de façon à apporter la moindre gêne à la circulation publique et à garantir un bon état de viabilité.

Lorsque le terrain est riverain de plusieurs voies publiques, l'accès sur celles de ces voies qui présenterait une gêne ou risque pour la circulation peut être interdit.

Voirie

Les constructions et installations doivent être desservies par des voies dont les caractéristiques correspondent à leur destination et à leur importance.

Les voies doivent avoir des caractéristiques adaptées à l'approche du matériel de lutte contre l'incendie.

Les dimensions, formes et caractéristiques techniques des voies nouvelles doivent être adaptées aux usages qu'elles supportent ou aux opérations qu'elles doivent desservir.

Les impasses à créer dont la longueur est supérieure à 30 m doivent être aménagées pour permettre aux véhicules de faire demi-tour.

De plus, dans le secteur identifié au règlement graphique comme étant soumis à des Orientations d'Aménagement et de Programmation (voir plan n°5c), les conditions de desserte devront respecter les principes définis dans le document n°4.

Sous-section II - Desserte par les réseaux

Eau potable

L'alimentation des constructions ayant des besoins en eau potable doit être assurée par un branchement sur le réseau public.

Assainissement des eaux usées

Toute construction ou installation doit être raccordée au réseau collectif d'assainissement en respectant ses caractéristiques.

Tout déversement d'eaux usées autres que domestiques dans les égouts publics doit se faire dans les conditions prévues par l'article L.1331-10 du Code de la Santé Publique et par l'article R. 111-12 du Code de l'Urbanisme.

L'évacuation d'eaux usées non traitées dans les rivières, fossés ou égouts d'eaux pluviales est interdite.

Assainissement des eaux pluviales

Afin de limiter les débits de ruissellement d'eaux pluviales et pour tenir compte des capacités hydrauliques des réseaux et du milieu récepteur, toute opération d'aménagement, d'urbanisation ou de construction est assujettie à une maîtrise des rejets d'eaux pluviales en privilégiant au maximum l'infiltration.

Pour se faire, la gestion des eaux pluviales à la parcelle au moyen de techniques alternatives (fossé, noue, chaussée réservoir, bassin et puits d'infiltration,...) doit donc être la règle de base ; cette disposition peut ne pas s'appliquer dans le cadre de ZAC, de lotissements ou d'opérations groupées, lorsque cette gestion est prévue de façon globale par l'aménageur.

L'infiltration doit être prévue en distinguant :

- les eaux de toiture qui sont infiltrées directement sans prétraitement préalable,
- les eaux de chaussées et parkings qui doivent être préalablement traitées par débourbeur séparateur d'hydrocarbures avant infiltration.

Il ne peut être dérogé à ces préconisations d'infiltration que lorsque le recours aux techniques alternatives est limité du fait de la configuration des lieux (notamment la construction à l'alignement) ou de la nature du sol (manque de perméabilité, présence de la nappe phréatique).

Dans ce cas, les eaux de ruissellement et de toiture peuvent être raccordées :

- soit au caniveau de la rue,
- soit pour les opérations plus importantes au réseau public d'eaux pluviales après autorisation et sous réserve que le débit sortant soit écrêté par un bassin de rétention ; le débit de fuite de ce dispositif ne devra pas dépasser plus de 3 litres/s/ha le débit initial de la parcelle avant aménagement.

L'obligation de prétraitement des eaux de ruissellement des chaussées et parkings ne concerne que les projets conséquents comportant des parkings d'une capacité supérieure à 12 places de véhicules légers ou 6 places de véhicules poids lourds.

Infrastructures et réseaux de communications électroniques

Toute construction nouvelle devra pouvoir être raccordée au réseau Très Haut Débit quand il existe, en conséquence, dans le cas de création de voies nouvelles, des dispositifs de branchement seront installés depuis le domaine public jusqu'à la parcelle à desservir.

Dans le cas où les réseaux sont inexistant, des fourreaux de réserve seront mis en place dans les opérations d'aménagement.

ZONE UC

DISPOSITIONS APPLICABLES À LA ZONE UC

SECTION UC I - DESTINATION DES CONSTRUCTIONS, USAGES DES SOLS ET NATURES D'ACTIVITES

Sous-section I - Interdiction et limitation de certains usages et affectations des sols, constructions et activités

Sont interdits :

- les constructions et installations à usage d'industrie, d'entrepôt, d'exploitation agricole ou forestière.
- les constructions et installations dont la présence est incompatible avec la vie de quartier en raison des nuisances occasionnées par le bruit, la poussière, les émanations d'odeurs, la fumée, les risques d'incendie ou d'explosion, la circulation ou le stationnement.
- l'affectation des propriétés à usage de dépôts de quelque nature que ce soit, dès lors qu'elle est incompatible avec le caractère de la zone, la sécurité, la salubrité ou la commodité du voisinage.
- les campings, l'aménagement de parcs résidentiels de loisirs, l'implantation d'habitations légères de loisirs, et l'installation de résidences mobiles de loisirs et de caravanes,
- l'ouverture et l'exploitation de carrières,
- l'édification de sous-sols.

Sont autorisées toutes les occupations et utilisations du sol autres que celles interdites ci-avant.

Toutefois, sont autorisées sous condition, les occupations et utilisations du sol ci-après :

- les constructions à usage de commerce, d'activités de service, de bureaux ou d'activité artisanale à condition :
 - qu'il n'en résulte pas pour le voisinage des dangers ou nuisances occasionnés par le bruit, la poussière, les émanations d'odeurs, la fumée, la circulation, les risques d'incendie ou d'explosion,
 - de n'occuper qu'une partie limitée à 50% de la surface de plancher de la construction à usage d'habitation existante.

L'attention des pétitionnaires est attirée sur la présence d'eau dans le sol par endroit et sur les risques d'infiltration qui peuvent en résulter. Ils sont invités à étudier et employer les techniques de construction propres à y faire face.

L'attention des pétitionnaires est attirée sur la présence possible dans le sol d'argiles (Cf. cartographie jointe en annexe) et sur les risques de retrait-gonflement qui peuvent en résulter. Il est recommandé de faire procéder par un bureau d'études spécialisé à une étude géotechnique afin de déterminer les normes constructives qu'il y aura lieu de respecter pour garantir la viabilité des futures constructions.

Sous-section II - Mixité fonctionnelle et sociale

Sans objet.

SECTION UC II - CARACTERISTIQUES URBAINE, ARCHITECTURALE, ENVIRONNEMENTALE ET PAYSAGERE

Sous-section I - Volumétrie et implantation des constructions

Les dispositions de la présente sous-section ne s'appliquent pas pour les équipements d'intérêt collectif et services publics (constructions, ouvrages, installations) si des contraintes techniques ou fonctionnelles le justifient.

Dans le cas d'un lotissement ou dans celui de la construction sur un même terrain de plusieurs bâtiments dont le terrain d'assiette doit faire l'objet d'une division parcellaire en propriété ou en jouissance, les règles de la présente sous-section sont applicables à chaque lot issu de la division parcellaire et non à l'ensemble du projet.

Emprise au sol

L'emprise au sol de l'ensemble des constructions ne doit pas dépasser 60 % de la surface totale du terrain.

Hauteur

La hauteur des constructions est mesurée au faîtage, c'est-à-dire à partir du sol naturel (avant travaux) jusqu'au sommet du bâtiment. Les ouvrages indispensables et de faible emprise, tels que souches de cheminée et de ventilation, locaux techniques d'ascenseurs, garde-corps, acrotère, etc., ne sont pas pris en compte pour la détermination de la hauteur.

La hauteur maximale des constructions est limitée à 9 m au faîtage.

Pour les extensions ou les aménagements des constructions existantes dont la hauteur est supérieure à celles fixées ci-dessus, la hauteur ne pourra excéder la hauteur du bâtiment objet de la demande.

Un dépassement de la hauteur maximale peut être autorisé pour des raisons techniques ou fonctionnelles (château d'eau, cheminées, colonnes d'aération, réservoirs, clochers et autres structures verticales).

Implantation des constructions par rapport aux voies et emprises publiques

Les constructions doivent être implantées :

- soit à l'alignement,
- soit avec un retrait d'au moins 5 m par rapport à l'alignement.

Cette disposition ne s'applique pas en cas d'adaptation, de modification, de réfection ou d'extension de constructions existantes avant l'entrée en vigueur du PLU.

Des éléments architecturaux peuvent être autorisés en saillie sur l'alignement dans les conditions habituelles de permission de voirie (gouttières, débords de toit, auvents, balcons,...).

Aucune construction à usage d'habitation ne peut être implantée au-delà d'une bande de 25 m de profondeur comptée à partir de l'alignement de la voie ouverte à la circulation publique qui dessert la construction projetée.

La disposition ci-dessus ne s'applique pas :

- en cas d'adaptation, de réfection ou d'extension des habitations existantes avant l'entrée en vigueur du présent document,
- lorsqu'il s'agit d'une annexe à la construction principale dont l'emprise au sol est inférieure à 20 m².

Implantation des constructions par rapport aux limites séparatives

Les constructions édifiées en limite séparative sont autorisées.

Les constructions non contiguës aux limites séparatives doivent être implantées avec une marge minimale de 3 m.

La disposition ci-dessus ne s'applique pas en cas d'adaptation, de réfection ou d'extension de constructions existantes dans la mesure où l'extension projetée n'a pas pour conséquence de réduire le recul initial.

Sous-section II - Qualité urbaine, architecturale, environnementale et paysagère

Dans les périmètres de protection établis au titre des monuments historiques, l'Architecte des Bâtiments de France peut imposer des prescriptions architecturales spécifiques pouvant être plus contraignantes que celles énoncées ci-après.

Les constructions nouvelles ou aménagées doivent avoir, par leurs dimensions, leur architecture et la nature des matériaux, un aspect compatible avec le caractère des lieux avoisinants afin de préserver l'intérêt du secteur.

Les modifications ou extensions des constructions existantes doivent avoir, par leurs dimensions, leur architecture et la nature des matériaux, un aspect similaire au bâtiment objet de la demande afin d'en préserver le caractère.

Les deux règles ci-dessus ne s'appliquent pas pour les vérandas.

Façades

Les matériaux destinés à être recouverts (brique creuse, parpaing,...) doivent l'être d'enduits de teinte rappelant les enduits anciens au mortier bâtard ou à la chaux (gamme de gris, sable, ocre,...) ou d'un enduit ton pierre, à l'exclusion du blanc pur.

Lorsque les maçonneries sont faites de briques pleines apparentes, celles-ci seront constituées de briques de teinte rouge en terre cuite ou de parement.

Les abris de jardin seront de teinte foncée (terre, bois, ardoise,...).

Toitures

A l'exception des vérandas, des toits-terrasses et des annexes dont l'emprise au sol est inférieure à 20 m², les couvertures des constructions à usage d'habitation seront constituées de petites tuiles plates en terre cuite, de tuiles mécaniques de teinte brunie ou de teinte ardoise, ou d'ardoises.

A l'exception des toits-terrasses, les couvertures des annexes dont l'emprise au sol est inférieure à 20 m² seront réalisées soit en petites tuiles plates en terre cuite, soit en tuiles mécaniques de teinte brunie ou de teinte ardoise, soit en ardoise naturelle, soit en profilés divers de teinte rappelant la tuile plate en terre cuite ou l'ardoise naturelle.

Ces deux règles ne s'appliquent pas en cas d'extension ou de réparation d'une toiture existante avant l'entrée en vigueur du PLU utilisant un autre matériau ou présentant une autre teinte.

Sous-sols

Les sous-sols sont interdits.

Clôtures

L'ensemble des dispositions ci-dessous ne s'appliquent pas en cas de réparation ou extension à l'identique d'une clôture existante avant l'entrée en vigueur du PLU.

Les clôtures sur rue seront composées :

- soit d'un mur plein d'une hauteur maximum de 1,00 m, doublé ou non d'une haie composée d'essences locales,
- soit d'un muret d'une hauteur maximum de 0,80 m surmonté d'une grille, doublée ou non d'une haie composée d'essences locales,
- soit d'une haie composée d'essences locales doublée ou non d'un grillage.

Les murs et murets seront traités en harmonie avec la façade avant de la construction.

Les matériaux destinés à être recouverts (brique creuse, parpaing,...) doivent l'être d'enduits de teinte rappelant la pierre calcaire utilisée localement, à l'exclusion du blanc pur.

En limite de fonds de parcelles et en limite des zones UL et A, les clôtures seront exclusivement végétales et composées d'essences locales (il est recommandé de consulter la plaquette "ARBRES ET USAGES" éditée par le CAUE de l'Oise annexée au présent règlement). Elles pourront être doublées d'un grillage.

Sous-section III - Traitement environnemental et paysager des espaces non bâtis et abords des constructions

L'implantation des constructions nouvelles doit être choisie de façon à préserver la plus grande partie possible des plantations existantes de qualité. Dans le cas où le projet nécessiterait la suppression de plantations existantes de qualité, de nouvelles plantations devront être créées sur les espaces libres, en remplacement.

Les espaces restés libres après implantation des constructions doivent faire l'objet d'un traitement paysager (minéral ou végétal).

Les citernes et installations similaires doivent être placées en des lieux non visibles de la voie publique ou masquées par un rideau de verdure, un mur, une palissade, etc.

Les plantations d'agrément devront reprendre des essences locales. Il est recommandé de consulter la plaquette "ARBRES ET USAGES" éditée par le CAUE de l'Oise, annexée au présent règlement.

Les surfaces imperméabilisées ne devront pas excéder 50 % des espaces restés libres après implantation des constructions.

Protections

Les haies identifiées au règlement graphique (plan n°5c) sont protégées en vertu de l'article L.151-23 du Code de l'Urbanisme. Leur destruction est interdite. Les travaux d'entretien (élagage) restent autorisés. Dans le cas d'un abattage rendu nécessaire par l'état phytosanitaire des plantations, le linéaire concerné devra être replanté d'essences locales. En outre, des trouées ponctuelles pourront être autorisées dans les cas ci-après :

- passage d'engins agricoles,
- réalisation d'équipements d'infrastructures (sente, fossé, voies,...),
- accès à une construction ou une installation.

Sous-section IV - Stationnement

Le stationnement des véhicules correspondant aux besoins des constructions et installations doit être assuré en dehors des voies et espaces publics, c'est-à-dire sur le terrain d'assiette de l'opération.

La suppression d'une place de stationnement est interdite, elle ne peut être autorisée qu'à condition que la place supprimée soit recréée sur le terrain.

Pour le calcul du nombre de places de stationnement exigé, toute tranche commencée est due.

En particulier, il est exigé au minimum :

- pour les constructions à usage d'habitation :

- . 1 place de stationnement par tranche de 50 m² de surface de plancher avec au minimum 2 places par logement.

Conformément aux termes de l'article L.151-35 du Code de l'Urbanisme, il est exigé la réalisation d'1 place de stationnement par logement pour une construction affectée à des logements locatifs financés avec un prêt aidé par l'Etat, de même que pour les établissements assurant l'hébergement des personnes âgées et les résidences universitaires.

Les bâtiments neufs à usage d'habitation groupant au moins 2 logements seront équipés d'un espace réservé au stationnement sécurisé des vélos.

- pour les constructions à usage de bureaux :

. 1 place de stationnement par tranche de 30 m² de surface de plancher.

Les bâtiments neufs à usage de bureaux seront équipés d'un espace réservé au stationnement sécurisé des vélos.

- pour les autres établissements à usage d'activités :

. 1 place de stationnement par tranche de 50 m² de surface de plancher.

A ces espaces doivent s'ajouter ceux à réserver pour le stationnement des camions et divers véhicules utilitaires ainsi que pour les visiteurs.

Les places de stationnement doivent être accessibles et utilisables en permanence et présenter des dimensions satisfaisantes, soit au minimum 5 m de longueur, 2,30 m de largeur.

En cas d'impossibilité architecturale ou technique d'aménager sur le terrain de l'opération le nombre de places nécessaires au stationnement, le constructeur est autorisé à aménager sur un autre terrain situé à moins de 200 m du premier, les surfaces de stationnement qui lui font défaut à condition qu'il apporte la preuve qu'il réalise ou fait réaliser lesdites places.

SECTION UC III - EQUIPEMENT ET RESEAUX

Sous-section I - Desserte par les voies publiques ou privées

Accès

Pour être constructible, un terrain doit avoir un accès direct à une voie ouverte à la circulation publique.

La disposition ci-dessus ne s'applique ni aux annexes des constructions existantes, ni en cas de reconstruction, réparation, restauration, transformation ou extension de constructions existantes avant l'entrée en vigueur du PLU.

Les accès doivent présenter des caractéristiques permettant de satisfaire aux exigences de la sécurité, de la défense contre l'incendie et de la protection civile. Ils doivent également être adaptés

à l'opération future et aménagés de façon à apporter la moindre gêne à la circulation publique et à garantir un bon état de viabilité.

Lorsque le terrain est riverain de plusieurs voies publiques, l'accès sur celles de ces voies qui présenterait une gêne ou risque pour la circulation peut être interdit.

Aucun nouvel accès « automobile » n'est autorisé sur les tronçons de voie indiqués au règlement graphique (plan n°5c).

Voirie

Les constructions et installations doivent être desservies par des voies dont les caractéristiques correspondent à leur destination et à leur importance.

Les voies doivent avoir des caractéristiques adaptées à l'approche du matériel de lutte contre l'incendie.

Les dimensions, formes et caractéristiques techniques des voies nouvelles doivent être adaptées aux usages qu'elles supportent ou aux opérations qu'elles doivent desservir.

Les impasses à créer dont la longueur est supérieure à 30 m doivent être aménagées pour permettre aux véhicules de faire demi-tour.

Sous-section II - Desserte par les réseaux

Eau potable

L'alimentation des constructions ayant des besoins en eau potable doit être assurée par un branchement sur le réseau public.

Assainissement des eaux usées

Toute construction ou installation doit être raccordée au réseau collectif d'assainissement en respectant ses caractéristiques.

Tout déversement d'eaux usées autres que domestiques dans les égouts publics doit se faire dans les conditions prévues par l'article L.1331-10 du Code de la Santé Publique et par l'article R.111-12 du Code de l'Urbanisme.

L'évacuation d'eaux usées non traitées dans les rivières, fossés ou égouts d'eaux pluviales est interdite.

Assainissement des eaux pluviales

Afin de limiter les débits de ruissellement d'eaux pluviales et pour tenir compte des capacités hydrauliques des réseaux et du milieu récepteur, toute opération d'aménagement, d'urbanisation ou

de construction est assujettie à une maîtrise des rejets d'eaux pluviales en privilégiant au maximum l'infiltration.

Pour se faire, la gestion des eaux pluviales à la parcelle au moyen de techniques alternatives (fossé, noue, chaussée réservoir, bassin et puits d'infiltration,...) doit donc être la règle de base ; cette disposition peut ne pas s'appliquer dans le cadre de ZAC, de lotissements ou d'opérations groupées, lorsque cette gestion est prévue de façon globale par l'aménageur.

L'infiltration doit être prévue en distinguant :

- les eaux de toiture qui sont infiltrées directement sans prétraitement préalable,
- les eaux de chaussées et parkings qui doivent être préalablement traitées par débourbeur séparateur d'hydrocarbures avant infiltration.

Il ne peut être dérogé à ces préconisations d'infiltration que lorsque le recours aux techniques alternatives est limité du fait de la configuration des lieux (notamment la construction à l'alignement) ou de la nature du sol (manque de perméabilité, présence de la nappe phréatique).

Dans ce cas, les eaux de ruissellement et de toiture peuvent être raccordées :

- soit au caniveau de la rue,
- soit pour les opérations plus importantes au réseau public d'eaux pluviales après autorisation et sous réserve que le débit sortant soit écrêté par un bassin de rétention ; le débit de fuite de ce dispositif ne devra pas dépasser plus de 3 litres/s/ha le débit initial de la parcelle avant aménagement.

L'obligation de prétraitement des eaux de ruissellement des chaussées et parkings ne concerne que les projets conséquents comportant des parkings d'une capacité supérieure à 12 places de véhicules légers ou 6 places de véhicules poids lourds.

Infrastructures et réseaux de communications électroniques

Toute construction nouvelle devra pouvoir être raccordée au réseau Très Haut Débit quand il existe, en conséquence, dans le cas de création de voies nouvelles, des dispositifs de branchement seront installés depuis le domaine public jusqu'à la parcelle à desservir.

Dans le cas où les réseaux sont inexistant, des fourreaux de réserve seront mis en place dans les opérations d'aménagement.

ZONE UD

DISPOSITIONS APPLICABLES À LA ZONE UD

SECTION UD I - DESTINATION DES CONSTRUCTIONS, USAGES DES SOLS ET NATURES D'ACTIVITES

Sous-section I - Interdiction et limitation de certains usages et affectations des sols, constructions et activités

Sont interdits :

- les constructions et installations à usage d'industrie, d'entrepôt, d'exploitation agricole ou forestière.
- les constructions et installations dont la présence est incompatible avec la vie de quartier en raison des nuisances occasionnées par le bruit, la poussière, les émanations d'odeurs, la fumée, les risques d'incendie ou d'explosion, la circulation ou le stationnement.
- l'affectation des propriétés à usage de dépôts de quelque nature que ce soit, dès lors qu'elle est incompatible avec le caractère de la zone, la sécurité, la salubrité ou la commodité du voisinage.
- les campings, l'aménagement de parcs résidentiels de loisirs, l'implantation d'habitations légères de loisirs, et l'installation de résidences mobiles de loisirs et de caravanes,
- l'ouverture et l'exploitation de carrières,
- l'édification de sous-sols.

Sont autorisées toutes les occupations et utilisations du sol autres que celles interdites ci-avant.

Toutefois, sont autorisées sous condition, les occupations et utilisations du sol ci-après :

- les constructions à usage de commerce, d'activités de service, de bureaux ou d'activité artisanale à condition :
 - qu'il n'en résulte pas pour le voisinage des dangers ou nuisances occasionnés par le bruit, la poussière, les émanations d'odeurs, la fumée, la circulation, les risques d'incendie ou d'explosion,
 - de n'occuper qu'une partie limitée à 50% de la surface de plancher de la construction à usage d'habitation existante.

Dans le secteur identifié au règlement graphique (plan n°5c) au titre de l'article R.151-34 (risques naturels), les constructions à usage d'habitation doivent être édifiées sur un vide sanitaire ou sur un radier ; le niveau de la dalle du rez-de-chaussée de l'habitation doit être surélevé d'au moins 0,50 m par rapport au niveau moyen du terrain naturel.

L'attention des pétitionnaires est attirée sur la présence d'eau dans le sol par endroit et sur les risques d'infiltration qui peuvent en résulter. Ils sont invités à étudier et employer les techniques de construction propres à y faire face.

L'attention des pétitionnaires est attirée sur la présence possible dans le sol d'argiles (Cf. cartographie jointe en annexe) et sur les risques de retrait-gonflement qui peuvent en résulter. Il est recommandé de faire procéder par un bureau d'études spécialisé à une étude géotechnique afin de déterminer les normes constructives qu'il y aura lieu de respecter pour garantir la viabilité des futures constructions.

Sous-section II - Mixité fonctionnelle et sociale

Sans objet.

SECTION UD II - CARACTERISTIQUES URBAINE, ARCHITECTURALE, ENVIRONNEMENTALE ET PAYSAGERE

Sous-section I - Volumétrie et implantation des constructions

Les dispositions de la présente sous-section ne s'appliquent pas pour les équipements d'intérêt collectif et services publics (constructions, ouvrages, installations) si des contraintes techniques ou fonctionnelles le justifient.

Dans le cas d'un lotissement ou dans celui de la construction sur un même terrain de plusieurs bâtiments dont le terrain d'assiette doit faire l'objet d'une division parcellaire en propriété ou en jouissance, les règles de la présente sous-section sont applicables à chaque lot issu de la division parcellaire et non à l'ensemble du projet.

Emprise au sol

L'emprise au sol de l'ensemble des constructions ne doit pas dépasser 30 % de la surface totale du terrain.

Hauteur

La hauteur des constructions est mesurée au faîtage, c'est-à-dire à partir du sol naturel (avant travaux) jusqu'au sommet du bâtiment. Les ouvrages indispensables et de faible emprise, tels que souches de cheminée et de ventilation, locaux techniques d'ascenseurs, garde-corps, acrotère, etc., ne sont pas pris en compte pour la détermination de la hauteur.

La hauteur maximale des constructions est limitée à 9 m au faîtage, soit R + C.

Pour les extensions ou les aménagements des constructions existantes dont la hauteur est supérieure à celles fixées ci-dessus, la hauteur ne pourra excéder la hauteur du bâtiment objet de la demande.

Un dépassement de la hauteur maximale peut être autorisé pour des raisons techniques ou fonctionnelles (château d'eau, cheminées, colonnes d'aération, réservoirs, clochers et autres structures verticales).

Implantation des constructions par rapport aux voies et emprises publiques

Les constructions doivent être implantées avec un retrait d'au moins 5 m par rapport à l'alignement.

Cette disposition ne s'applique pas en cas d'adaptation, de modification, de réfection ou d'extension de constructions existantes avant l'entrée en vigueur du PLU.

Implantation des constructions par rapport aux limites séparatives

Les constructions édifiées en limite séparative sont autorisées.

Les constructions non contiguës aux limites séparatives doivent être implantées avec une marge minimale de 3 m.

La disposition ci-dessus ne s'applique pas en cas d'adaptation, de réfection ou d'extension de constructions existantes dans la mesure où l'extension projetée n'a pas pour conséquence de réduire le recul initial.

Sous-section II - Qualité urbaine, architecturale, environnementale et paysagère

Dans les périmètres de protection établis au titre des monuments historiques, l'Architecte des Bâtiments de France peut imposer des prescriptions architecturales spécifiques pouvant être plus contraignantes que celles énoncées ci-après.

Les constructions nouvelles ou aménagées doivent avoir, par leurs dimensions, leur architecture et la nature des matériaux, un aspect compatible avec le caractère des lieux avoisinants afin de préserver l'intérêt du secteur.

Les modifications ou extensions des constructions existantes doivent avoir, par leurs dimensions, leur architecture et la nature des matériaux, un aspect similaire au bâtiment objet de la demande afin d'en préserver le caractère.

En particulier, toute restauration, réparation, adaptation ou extension d'une construction ancienne traditionnelle devra être réalisée en respectant l'emploi des matériaux locaux (brique, pierre, enduits anciens, etc.).

Les deux règles ci-dessus ne s'appliquent pas pour les vérandas.

Façades

Les matériaux destinés à être recouverts (brique creuse, parpaing,...) doivent l'être de teinte rappelant les enduits anciens au mortier bâtard ou à la chaux (gamme de gris, sable, ocre,...) ou d'un enduit ton pierre, à l'exclusion du blanc pur.

Lorsque les maçonneries sont faites de briques pleines apparentes, celles-ci seront constituées de briques de teinte rouge en terre cuite ou de parement.

Les abris de jardin seront de teinte foncée (terre, bois, ardoise,...).

Toitures

A l'exception des vérandas, des toits-terrasses et des annexes dont l'emprise au sol est inférieure à 20 m², les couvertures des constructions à usage d'habitation seront constituées de petites tuiles plates en terre cuite, de tuiles mécaniques de teinte brunie ou de teinte ardoise, ou d'ardoises.

A l'exception des toits-terrasses, les couvertures des annexes dont l'emprise au sol est inférieure à 20 m² seront réalisées soit en petites tuiles plates en terre cuite, soit en tuiles mécaniques de teinte brunie ou de teinte ardoise, soit en ardoise naturelle, soit en profilés divers de teinte rappelant la tuile plate en terre cuite ou l'ardoise naturelle.

Ces deux règles ne s'appliquent pas en cas d'extension ou de réparation d'une toiture existante avant l'entrée en vigueur du PLU utilisant un autre matériau ou présentant une autre teinte.

Sous-sols

Les sous-sols sont interdits.

De plus, dans le secteur identifié au règlement graphique (plan n°5c) au titre de l'article R.151-34 (risques naturels), les constructions à usage d'habitation doivent être édifiées sur un vide sanitaire ou sur un radier ; le niveau de la dalle du rez-de-chaussée de l'habitation doit être surélevé d'au moins 0,50 m par rapport au niveau moyen du terrain naturel.

Clôtures

L'ensemble des dispositions ci-dessous ne s'appliquent pas :

- en cas de réparation ou extension à l'identique d'une clôture existante avant l'entrée en vigueur du PLU,
- aux clôtures habituellement nécessaires à l'activité agricole.

Les clôtures sur rue seront composées :

- soit d'un mur plein d'une hauteur maximum de 1,00 m, doublé ou non d'une haie composée d'essences locales,
- soit d'un muret d'une hauteur maximum de 0,80 m surmonté d'une grille, doublée ou non d'une haie composée d'essences locales,
- soit d'une haie composée d'essences locales doublée ou non d'un grillage.

Les murs et murets seront traités en harmonie avec la façade avant de la construction.

Les matériaux destinés à être recouverts (brique creuse, parpaing,...) doivent l'être d'enduits de teinte rappelant la pierre calcaire utilisée localement, à l'exclusion du blanc pur.

En limite de fonds de parcelles et en limite des zones agricole (A) et naturelle (N), les clôtures seront exclusivement végétales et composées d'essences locales (il est recommandé de consulter la plaquette "ARBRES ET USAGES" éditée par le CAUE de l'Oise annexée au présent règlement). Elles pourront être doublées d'un grillage.

Sous-section III - Traitement environnemental et paysager des espaces non bâtis et abords des constructions

L'implantation des constructions nouvelles doit être choisie de façon à préserver la plus grande partie possible des plantations existantes de qualité. Dans le cas où le projet nécessiterait la suppression de plantations existantes de qualité, de nouvelles plantations devront être créées sur les espaces libres, en remplacement.

Les espaces restés libres après implantation des constructions doivent faire l'objet d'un traitement paysager (minéral ou végétal).

Les citernes et installations similaires doivent être placées en des lieux non visibles de la voie publique ou masquées par un rideau de verdure, un mur, une palissade, etc.

Les plantations d'agrément devront reprendre des essences locales. Il est recommandé de consulter la plaquette "ARBRES ET USAGES" éditée par le CAUE de l'Oise, annexée au présent règlement.

Les surfaces imperméabilisées ne devront pas excéder 50 % des espaces restés libres après implantation des constructions.

Protections

Les haies identifiées au règlement graphique (plan n°5c) sont protégées en vertu de l'article L.151-23 du Code de l'Urbanisme. Leur destruction est interdite. Les travaux d'entretien (élagage) restent autorisés. Dans le cas d'un abattage rendu nécessaire par l'état phytosanitaire des plantations, le linéaire concerné devra être replanté d'essences locales. En outre, des trouées ponctuelles pourront être autorisées dans les cas ci-après :

- passage d'engins agricoles,
- réalisation d'équipements d'infrastructures (sente, fossé, voies,...),
- accès à une construction ou une installation.

Sous-section IV - Stationnement

Le stationnement des véhicules correspondant aux besoins des constructions et installations doit être assuré en dehors des voies et espaces publics, c'est-à-dire sur le terrain d'assiette de l'opération.

La suppression d'une place de stationnement est interdite, elle ne peut être autorisée qu'à condition que la place supprimée soit recréée sur le terrain.

Pour le calcul du nombre de places de stationnement exigé, toute tranche commencée est due.

En particulier, il est exigé au minimum :

- pour les constructions à usage d'habitation :

- . 1 place de stationnement par tranche de 50 m² de surface de plancher avec au minimum 2 places par logement.

Conformément aux termes de l'article L. 151-35 du Code de l'Urbanisme, il est exigé la réalisation d'1 place de stationnement par logement pour une construction affectée à des logements locatifs financés avec un prêt aidé par l'Etat, de même que pour les établissements assurant l'hébergement des personnes âgées et les résidences universitaires.

Les bâtiments neufs à usage d'habitation groupant au moins 2 logements seront équipés d'un espace réservé au stationnement sécurisé des vélos.

- pour les constructions à usage de bureaux :

. 1 place de stationnement par tranche de 30 m² de surface de plancher.

Les bâtiments neufs à usage de bureaux seront équipés d'un espace réservé au stationnement sécurisé des vélos.

- pour les établissements à usage d'activités autorisées :

. 1 place de stationnement par tranche de 50 m² de surface de plancher.

A ces espaces doivent s'ajouter ceux à réserver pour le stationnement des camions et divers véhicules utilitaires ainsi que pour les visiteurs.

Les places de stationnement doivent être accessibles et utilisables en permanence et présenter des dimensions satisfaisantes, soit au minimum 5 m de longueur, 2,30 m de largeur.

En cas d'impossibilité architecturale ou technique d'aménager sur le terrain de l'opération le nombre de places nécessaires au stationnement, le constructeur est autorisé à aménager sur un autre terrain situé à moins de 200 m du premier, les surfaces de stationnement qui lui font défaut à condition qu'il apporte la preuve qu'il réalise ou fait réaliser lesdites places.

SECTION UD III - EQUIPEMENT ET RESEAUX

Sous-section I - Desserte par les voies publiques ou privées

Accès

Pour être constructible, un terrain doit avoir un accès à une voie publique ou privée ouverte à la circulation, soit directement, soit par l'intermédiaire d'un passage aménagé sur fonds voisins.

Les accès doivent présenter des caractéristiques permettant de satisfaire aux exigences de la sécurité, de la défense contre l'incendie et de la protection civile. Ils doivent également être adaptés à l'opération future et aménagés de façon à apporter la moindre gêne à la circulation publique et à garantir un bon état de viabilité.

Lorsque le terrain est riverain de plusieurs voies publiques, l'accès sur celles de ces voies qui présenterait une gêne ou risque pour la circulation peut être interdit.

Aucun nouvel accès « automobile » n'est autorisé sur les tronçons de voie indiqués au règlement graphique (plan n°5c).

Voirie

Les constructions et installations doivent être desservies par des voies dont les caractéristiques correspondent à leur destination et à leur importance.

Les voies doivent avoir des caractéristiques adaptées à l'approche du matériel de lutte contre l'incendie.

Les dimensions, formes et caractéristiques techniques des voies nouvelles doivent être adaptées aux usages qu'elles supportent ou aux opérations qu'elles doivent desservir.

Les impasses à créer dont la longueur est supérieure à 30 m doivent être aménagées pour permettre aux véhicules de faire demi-tour.

Sous-section II - Desserte par les réseaux

Eau potable

L'alimentation des constructions ayant des besoins en eau potable doit être assurée par un branchement sur le réseau public.

Assainissement des eaux usées

Toute construction ou installation doit être raccordée au réseau collectif d'assainissement en respectant ses caractéristiques.

Tout déversement d'eaux usées autres que domestiques dans les égouts publics doit se faire dans les conditions prévues par l'article L.1331-10 du Code de la Santé Publique et par l'article R.111-12 du Code de l'Urbanisme.

L'évacuation d'eaux usées non traitées dans les rivières, fossés ou égouts d'eaux pluviales est interdite.

Assainissement des eaux pluviales

Afin de limiter les débits de ruissellement d'eaux pluviales et pour tenir compte des capacités hydrauliques des réseaux et du milieu récepteur, toute opération d'aménagement, d'urbanisation ou de construction est assujettie à une maîtrise des rejets d'eaux pluviales en privilégiant au maximum l'infiltration.

Pour se faire, la gestion des eaux pluviales à la parcelle au moyen de techniques alternatives (fossé, noue, chaussée réservoir, bassin et puits d'infiltration,...) doit donc être la règle de base ; cette disposition peut ne pas s'appliquer dans le cadre de ZAC, de lotissements ou d'opérations groupées, lorsque cette gestion est prévue de façon globale par l'aménageur.

L'infiltration doit être prévue en distinguant :

- les eaux de toiture qui sont infiltrées directement sans prétraitement préalable,
- les eaux de chaussées et parkings qui doivent être préalablement traitées par débourbeur séparateur d'hydrocarbures avant infiltration.

Il ne peut être dérogé à ces préconisations d'infiltration que lorsque le recours aux techniques alternatives est limité du fait de la configuration des lieux (notamment la construction à l'alignement) ou de la nature du sol (manque de perméabilité, présence de la nappe phréatique).

Dans ce cas, les eaux de ruissellement et de toiture peuvent être raccordées :

- soit au caniveau de la rue,
- soit pour les opérations plus importantes au réseau public d'eaux pluviales après autorisation et sous réserve que le débit sortant soit écrêté par un bassin de rétention ; le débit de fuite de ce dispositif ne devra pas dépasser plus de 3 litres/s/ha le débit initial de la parcelle avant aménagement.

L'obligation de prétraitement des eaux de ruissellement des chaussées et parkings ne concerne que les projets conséquents comportant des parkings d'une capacité supérieure à 12 places de véhicules légers ou 6 places de véhicules poids lourds.

Infrastructures et réseaux de communications électroniques

Toute construction nouvelle devra pouvoir être raccordée au réseau Très Haut Débit quand il existe, en conséquence, dans le cas de création de voies nouvelles, des dispositifs de branchement seront installés depuis le domaine public jusqu'à la parcelle à desservir.

Dans le cas où les réseaux sont inexistant, des fourreaux de réserve seront mis en place dans les opérations d'aménagement.

ZONE UL

DISPOSITIONS APPLICABLES À LA ZONE UL

SECTION UL I - DESTINATION DES CONSTRUCTIONS, USAGES DES SOLS ET NATURES D'ACTIVITES

Sous-section I - Interdiction et limitation de certains usages et affectations des sols, constructions et activités

Ne sont admis que :

- les équipements d'intérêt collectif et les services publics (installations et constructions).
- les constructions à usage d'habitation destinées au logement des personnes dont la présence est nécessaire pour assurer la surveillance, l'entretien ou le fonctionnement des établissements admis dans la zone.
- l'aménagement d'équipements d'infrastructure liés à la voirie, aux transports et aux réseaux divers.
- la modification du nivellement du sol par affouillement ou exhaussement lorsqu'elle contribue à l'amélioration de l'aspect paysager des espaces libres ou pour des raisons fonctionnelles.

L'attention des pétitionnaires est attirée sur la présence possible dans le sol d'argiles (Cf. cartographie jointe en annexe) et sur les risques de retrait-gonflement qui peuvent en résulter. Il est recommandé de faire procéder par un bureau d'études spécialisé à une étude géotechnique afin de déterminer les normes constructives qu'il y aura lieu de respecter pour garantir la viabilité des futures constructions.

Sous-section II - Mixité fonctionnelle et sociale

Sans objet.

SECTION UL II - CARACTERISTIQUES URBAINE, ARCHITECTURALE, ENVIRONNEMENTALE ET PAYSAGERE

Sous-section I - Volumétrie et implantation des constructions

Hauteur

La hauteur des constructions est mesurée au faîtage, c'est-à-dire à partir du sol naturel (avant travaux) jusqu'au sommet du bâtiment. Les ouvrages indispensables et de faible emprise, tels que souches de cheminée et de ventilation, locaux techniques d'ascenseurs, garde-corps, acrotère, etc., ne sont pas pris en compte pour la détermination de la hauteur.

La hauteur maximale des constructions est limitée à 11 m au faîtage.

Un dépassement de la hauteur maximale peut être autorisé pour des raisons techniques ou fonctionnelles (château d'eau, cheminées, colonnes d'aération, réservoirs, clochers et autres structures verticales).

Implantation des constructions

Les constructions non contiguës aux limites séparatives doivent être implantées avec une marge minimale de 3 m.

Sous-section II - Qualité urbaine, architecturale, environnementale et paysagère

Dans les périmètres de protection établis au titre des monuments historiques, l'Architecte des Bâtiments de France peut imposer des prescriptions architecturales spécifiques pouvant être plus contraignantes que celles énoncées ci-après.

Façades

Les matériaux destinés à être recouverts (brique creuse, parpaing,...) ne peuvent pas être laissés apparents sur les parements extérieurs des constructions.

Les tôles non peintes sont interdites.

Sous-sols

Les sous-sols sont interdits.

Sous-section III - Traitement environnemental et paysager des espaces non bâtis et abords des constructions

L'implantation des constructions nouvelles doit être choisie de façon à préserver la plus grande partie possible des plantations existantes de qualité. Dans le cas où le projet nécessiterait la suppression de plantations existantes de qualité, de nouvelles plantations devront être créées sur les espaces libres, en remplacement.

Les espaces restés libres après implantation des constructions doivent faire l'objet d'un traitement paysager (minéral ou végétal).

Les plantations d'agrément devront reprendre des essences locales. Il est recommandé de consulter la plaquette "ARBRES ET USAGES" éditée par le CAUE de l'Oise, annexée au présent règlement.

Les surfaces imperméabilisées ne devront pas excéder 50 % des espaces restés libres après implantation des constructions.

Protections

Les haies identifiées au règlement graphique (plan n°5c) sont protégées en vertu de l'article L.151-23 du Code de l'Urbanisme. Leur destruction est interdite. Les travaux d'entretien (élagage) restent autorisés. Dans le cas d'un abattage rendu nécessaire par l'état phytosanitaire des plantations, le linéaire concerné devra être replanté d'essences locales. En outre, des trouées ponctuelles pourront être autorisées dans les cas ci-après :

- passage d'engins agricoles,
- réalisation d'équipements d'infrastructures (sente, fossé, voies,...),
- accès à une construction ou une installation.

Sous-section IV - Stationnement

Le stationnement des véhicules correspondant aux besoins des constructions et installations doit être assuré en dehors des voies et espaces publics, c'est-à-dire sur le terrain d'assiette de l'opération.

Pour le calcul du nombre de places de stationnement exigé, toute tranche commencée est due.

En particulier, il est exigé au minimum :

- pour les établissements recevant du public :

- . 1 place de stationnement par tranche de 100 m² de surface de plancher.

A ces espaces doivent s'ajouter ceux à réserver pour le stationnement des camions et divers véhicules utilitaires ainsi que pour les visiteurs.

Les places de stationnement doivent être accessibles et utilisables en permanence et présenter des dimensions satisfaisantes, soit au minimum 5 m de longueur, 2,30 m de largeur.

En cas d'impossibilité architecturale ou technique d'aménager sur le terrain de l'opération le nombre de places nécessaires au stationnement, le constructeur est autorisé à aménager sur un autre terrain situé à moins de 200 m du premier, les surfaces de stationnement qui lui font défaut à condition qu'il apporte la preuve qu'il réalise ou fait réaliser lesdites places.

SECTION UL III - EQUIPEMENT ET RESEAUX

Sous-section I - Desserte par les voies publiques ou privées

Accès

Pour être constructible, un terrain doit avoir un accès direct à une voie ouverte à la circulation publique.

Les accès doivent présenter des caractéristiques permettant de satisfaire aux exigences de la sécurité, de la défense contre l'incendie et de la protection civile. Ils doivent également être adaptés à l'opération future et aménagés de façon à apporter la moindre gêne à la circulation publique et à garantir un bon état de viabilité.

Lorsque le terrain est riverain de plusieurs voies publiques, l'accès sur celles de ces voies qui présenterait une gêne ou risque pour la circulation peut être interdit.

Aucun nouvel accès « automobile » n'est autorisé sur les tronçons de voie indiqués au règlement graphique (plan n°5c).

Voirie

Les constructions et installations doivent être desservies par des voies dont les caractéristiques correspondent à leur destination et à leur importance.

Les voies doivent avoir des caractéristiques adaptées à l'approche du matériel de lutte contre l'incendie.

Les dimensions, formes et caractéristiques techniques des voies nouvelles doivent être adaptées aux usages qu'elles supportent ou aux opérations qu'elles doivent desservir.

Les impasses à créer dont la longueur est supérieure à 30 m doivent être aménagées pour permettre aux véhicules de faire demi-tour.

Sous-section II - Desserte par les réseaux

Eau potable

L'alimentation des constructions ayant des besoins en eau potable doit être assurée par un branchement sur le réseau public.

Assainissement des eaux usées

Toute construction ou installation doit être raccordée au réseau collectif d'assainissement en respectant ses caractéristiques.

Tout déversement d'eaux usées autres que domestiques dans les égouts publics doit se faire dans les conditions prévues par l'article L.1331-10 du Code de la Santé Publique et par l'article R.111-12 du Code de l'Urbanisme.

L'évacuation d'eaux usées non traitées dans les rivières, fossés ou égouts d'eaux pluviales est interdite.

Assainissement des eaux pluviales

Afin de limiter les débits de ruissellement d'eaux pluviales et pour tenir compte des capacités hydrauliques des réseaux et du milieu récepteur, toute opération d'aménagement, d'urbanisation ou de construction est assujettie à une maîtrise des rejets d'eaux pluviales en privilégiant au maximum l'infiltration.

Pour se faire, la gestion des eaux pluviales à la parcelle au moyen de techniques alternatives (fossé, noue, chaussée réservoir, bassin et puits d'infiltration,...) doit donc être la règle de base ; cette disposition peut ne pas s'appliquer dans le cadre de ZAC, de lotissements ou d'opérations groupées, lorsque cette gestion est prévue de façon globale par l'aménageur.

L'infiltration doit être prévue en distinguant :

- les eaux de toiture qui sont infiltrées directement sans prétraitement préalable,
- les eaux de chaussées et parkings qui doivent être préalablement traitées par déboureur séparateur d'hydrocarbures avant infiltration.

Il ne peut être dérogé à ces préconisations d'infiltration que lorsque le recours aux techniques alternatives est limité du fait de la configuration des lieux (notamment la construction à l'alignement) ou de la nature du sol (manque de perméabilité, présence de la nappe phréatique).

Dans ce cas, les eaux de ruissellement et de toiture peuvent être raccordées :

- soit au caniveau de la rue,
- soit pour les opérations plus importantes au réseau public d'eaux pluviales après autorisation et sous réserve que le débit sortant soit écrêté par un bassin de rétention ; le débit de fuite de ce dispositif ne devra pas dépasser plus de 3 litres/s/ha le débit initial de la parcelle avant aménagement.

L'obligation de prétraitement des eaux de ruissellement des chaussées et parkings ne concerne que les projets conséquents comportant des parkings d'une capacité supérieure à 12 places de véhicules légers ou 6 places de véhicules poids lourds.

TITRE III

Dispositions applicables aux zones à urbaniser

ZONE 1AU

DISPOSITIONS APPLICABLES À LA ZONE 1AU

SECTION 1AU I - DESTINATION DES CONSTRUCTIONS, USAGES DES SOLS ET NATURES D'ACTIVITES

Sous-section I - Interdiction et limitation de certains usages et affectations des sols, constructions et activités

Ne sont admises que :

- les opérations d'aménagement ou de construction à vocation d'habitat à condition que ces opérations portent sur l'ensemble du secteur et qu'elles respectent les Orientations d'Aménagement et de Programmation (voir document n°4).
- l'aménagement d'équipements d'infrastructure liés à la voirie, aux transports et aux réseaux divers.
- les aménagements, ouvrages, constructions ou installations lorsqu'ils présentent un caractère d'intérêt général ou lorsqu'ils contribuent au fonctionnement ou à l'exercice de services destinés au public, quel que soit le statut du gestionnaire ou de l'opérateur.
- la modification du nivellement du sol par affouillement ou exhaussement lorsqu'elle contribue à l'amélioration de l'aspect paysager des espaces libres ou pour des raisons fonctionnelles.

L'attention des pétitionnaires est attirée sur la présence d'eau dans le sol par endroit et sur les risques d'infiltration qui peuvent en résulter. Ils sont invités à étudier et employer les techniques de construction propres à y faire face.

L'attention des pétitionnaires est attirée sur la présence possible dans le sol d'argiles (Cf. cartographie jointe en annexe) et sur les risques de retrait-gonflement qui peuvent en résulter. Il est recommandé de faire procéder par un bureau d'études spécialisé à une étude géotechnique afin de déterminer les normes constructives qu'il y aura lieu de respecter pour garantir la viabilité des futures constructions.

Sous-section II - Mixité fonctionnelle et sociale

L'opération devra être compatible avec les Orientations d'Aménagement et de Programmation définies sur le secteur (voir document n°4).

SECTION 1AU II - CARACTERISTIQUES URBAINE, ARCHITECTURALE, ENVIRONNEMENTALE ET PAYSAGERE

Sous-section I - Volumétrie et implantation des constructions

Les dispositions de la présente sous-section ne s'appliquent pas pour les équipements d'intérêt collectif et services publics (constructions, ouvrages, installations) si des contraintes techniques ou fonctionnelles le justifient.

Dans le cas d'un lotissement ou dans celui de la construction sur un même terrain de plusieurs bâtiments dont le terrain d'assiette doit faire l'objet d'une division parcellaire en propriété ou en jouissance, les règles de la présente sous-section sont applicables à chaque lot issu de la division parcellaire et non à l'ensemble du projet.

Emprise au sol

L'emprise au sol de l'ensemble des constructions ne doit pas dépasser 35 % de la surface totale du terrain.

Hauteur

La hauteur des constructions est mesurée au faîtage, c'est-à-dire à partir du sol naturel (avant travaux) jusqu'au sommet du bâtiment. Les ouvrages indispensables et de faible emprise, tels que souches de cheminée et de ventilation, locaux techniques d'ascenseurs, garde-corps, acrotère, etc., ne sont pas pris en compte pour la détermination de la hauteur.

La hauteur maximale des constructions est limitée à 11 m au faîtage, soit R + 1 + C.

Un dépassement de la hauteur maximale peut être autorisé pour des raisons techniques ou fonctionnelles (château d'eau, cheminées, colonnes d'aération, réservoirs, clochers et autres structures verticales).

Implantation des constructions par rapport aux voies et emprises publiques

Les constructions doivent être implantées :

- soit à l'alignement,
- soit avec un retrait d'au moins 5 m par rapport à l'alignement.

Des éléments architecturaux peuvent être autorisés en saillie sur l'alignement dans les conditions habituelles de permission de voirie (gouttières, débords de toit, auvents, balcons,...).

Aucune construction à usage d'habitation ne peut être implantée au-delà d'une bande de 25 m de profondeur comptée à partir de l'alignement de la voie ouverte à la circulation publique qui dessert la construction projetée.

La disposition ci-dessus ne s'applique pas lorsqu'il s'agit d'une annexe à la construction principale dont l'emprise au sol est inférieure à 20 m².

Implantation des constructions par rapport aux limites séparatives

Les constructions édifiées en limite séparative sont autorisées.

Les constructions non contiguës aux limites séparatives doivent être implantées avec une marge minimale de 3 m.

Sous-section II - Qualité urbaine, architecturale, environnementale et paysagère

Dans les périmètres de protection établis au titre des monuments historiques, l'Architecte des Bâtiments de France peut imposer des prescriptions architecturales spécifiques pouvant être plus contraignantes que celles énoncées ci-après.

Façades

Les matériaux destinés à être recouverts (brique creuse, parpaing,...) doivent l'être d'enduits de teinte rappelant les enduits anciens au mortier bâtard ou à la chaux (gamme de gris, sable, ocre,...) ou d'un enduit ton pierre, à l'exclusion du blanc pur.

Lorsque les maçonneries sont faites de briques pleines apparentes, celles-ci seront constituées de briques de teinte rouge en terre cuite ou de parement.

Les abris de jardin seront de teinte foncée (terre, bois, ardoise,...).

Toitures

A l'exception des vérandas, des toits-terrasses et des annexes dont l'emprise au sol est inférieure à 20 m², les couvertures des constructions à usage d'habitation seront constituées de petites tuiles plates en terre cuite, de tuiles mécaniques de teinte brunie ou de teinte ardoise, ou d'ardoises.

A l'exception des toits-terrasses, les couvertures des annexes dont l'emprise au sol est inférieure à 20 m² seront réalisées soit en petites tuiles plates en terre cuite, soit en tuiles mécaniques de teinte brunie ou de teinte ardoise, soit en ardoise naturelle, soit en profilés divers de teinte rappelant la tuile plate en terre cuite ou l'ardoise naturelle.

Sous-sols

Les sous-sols sont interdits.

Clôtures

L'ensemble des dispositions ci-dessous ne s'appliquent pas :

- en cas de réparation ou extension à l'identique d'une clôture existante avant l'entrée en vigueur du PLU,
- aux clôtures habituellement nécessaires à l'activité agricole.

Les clôtures sur rue seront composées :

- soit d'un mur plein d'une hauteur maximum de 1,00 m, doublé ou non d'une haie composée d'essences locales,
- soit d'un muret d'une hauteur maximum de 0,80 m surmonté d'une grille, doublée ou non d'une haie composée d'essences locales,
- soit d'une haie composée d'essences locales doublée ou non d'un grillage.

Les murs et murets seront traités en harmonie avec la façade avant de la construction.

Les matériaux destinés à être recouverts (brique creuse, parpaing,...) doivent l'être d'enduits de teinte rappelant la pierre calcaire utilisée localement, à l'exclusion du blanc pur.

En limite de fonds de parcelle et en limite de la zone agricole (A), les clôtures seront exclusivement végétales et composées d'essences locales (il est recommandé de consulter la plaquette "ARBRES ET USAGES" éditée par le CAUE de l'Oise annexée au présent règlement). Elles pourront être doublées d'un grillage.

Sous-section III - Traitement environnemental et paysager des espaces non bâtis et abords des constructions

L'implantation des constructions nouvelles doit être choisie de façon à préserver la plus grande partie possible des plantations existantes de qualité. Dans le cas où le projet nécessiterait la suppression de plantations existantes de qualité, de nouvelles plantations devront être créées sur les espaces libres, en remplacement.

Les espaces restés libres après implantation des constructions doivent faire l'objet d'un traitement paysager (minéral ou végétal).

Les citernes et installations similaires doivent être placées en des lieux non visibles de la voie publique ou masquées par un rideau de verdure, un mur, une palissade, etc.

Les plantations d'agrément devront reprendre des essences locales. Il est recommandé de consulter la plaquette "ARBRES ET USAGES" éditée par le CAUE de l'Oise, annexée au présent règlement.

Les surfaces imperméabilisées ne devront pas excéder 50 % des espaces restés libres après implantation des constructions.

Plantations à réaliser

Des plantations devront être réalisées sur les espaces mentionnés au règlement graphique (plan n°5c).

Sous-section IV - Stationnement

Le stationnement des véhicules correspondant aux besoins des constructions et installations doit être assuré en dehors des voies et espaces publics, c'est-à-dire sur le terrain d'assiette de l'opération.

Pour le calcul du nombre de places de stationnement exigé, toute tranche commencée est due.

En particulier, il est exigé au minimum :

- pour les constructions à usage d'habitation :

. 1 place de stationnement par tranche de 50 m² de surface de plancher avec au minimum 2 places par logement.

Conformément aux termes de l'article L. 151-35 du Code de l'Urbanisme, il est exigé la réalisation d'1 place de stationnement par logement pour une construction affectée à des logements locatifs financés avec un prêt aidé par l'Etat, de même que pour les établissements assurant l'hébergement des personnes âgées et les résidences universitaires.

Les bâtiments neufs à usage d'habitation groupant au moins 2 logements seront équipés d'un espace réservé au stationnement sécurisé des vélos.

Tout lotissement ou opération groupée à usage d'habitation doit comporter des aires de stationnement communes à raison d'une place pour deux logements autorisés.

Les places de stationnement doivent être accessibles et utilisables en permanence et présenter des dimensions satisfaisantes, soit au minimum 5 m de longueur, 2,30 m de largeur.

En cas d'impossibilité architecturale ou technique d'aménager sur le terrain de l'opération le nombre de places nécessaires au stationnement, le constructeur est autorisé à aménager sur un autre terrain situé à moins de 200 m du premier, les surfaces de stationnement qui lui font défaut à condition qu'il apporte la preuve qu'il réalise ou fait réaliser lesdites places.

SECTION 1AU III - EQUIPEMENT ET RESEAUX

Sous-section I - Desserte par les voies publiques ou privées

Accès

Pour être constructible, un terrain doit avoir un accès direct à une voie ouverte à la circulation publique.

Les accès doivent présenter des caractéristiques permettant de satisfaire aux exigences de la sécurité, de la défense contre l'incendie et de la protection civile. Ils doivent également être adaptés à l'opération future et aménagés de façon à apporter la moindre gêne à la circulation publique et à garantir un bon état de viabilité.

Lorsque le terrain est riverain de plusieurs voies publiques, l'accès sur celles de ces voies qui présenterait une gêne ou risque pour la circulation peut être interdit.

Aucun nouvel accès « automobile » n'est autorisé sur les tronçons de voie indiqués au règlement graphique (plan n°5c).

Voirie

Les constructions et installations doivent être desservies par des voies dont les caractéristiques correspondent à leur destination et à leur importance.

Les voies doivent avoir des caractéristiques adaptées à l'approche du matériel de lutte contre l'incendie.

Les dimensions, formes et caractéristiques techniques des voies nouvelles doivent être adaptées aux usages qu'elles supportent ou aux opérations qu'elles doivent desservir.

Les impasses à créer dont la longueur est supérieure à 30 m doivent être aménagées pour permettre aux véhicules de faire demi-tour.

L'organisation de la voirie à l'intérieur de la zone 1AU devra respecter les principes contenus dans les Orientations d'Aménagement et de Programmation (voir document n° 4).

Sous-section II - Desserte par les réseaux

Eau potable

L'alimentation des constructions ayant des besoins en eau potable doit être assurée par un branchement sur le réseau public.

Assainissement des eaux usées

Toute construction ou installation doit être raccordée au réseau collectif d'assainissement en respectant ses caractéristiques.

Tout déversement d'eaux usées autres que domestiques dans les égouts publics doit se faire dans les conditions prévues par l'article L.1331-10 du Code de la Santé Publique et par l'article R.111-12 du Code de l'Urbanisme.

L'évacuation d'eaux usées non traitées dans les rivières, fossés ou égouts d'eaux pluviales est interdite.

Assainissement des eaux pluviales

Afin de limiter les débits de ruissellement d'eaux pluviales et pour tenir compte des capacités hydrauliques des réseaux et du milieu récepteur, toute opération d'aménagement, d'urbanisation ou de construction est assujettie à une maîtrise des rejets d'eaux pluviales en privilégiant au maximum l'infiltration.

Pour se faire, la gestion des eaux pluviales à la parcelle au moyen de techniques alternatives (fossé, noue, chaussée réservoir, bassin et puits d'infiltration,...) doit donc être la règle de base ; cette disposition peut ne pas s'appliquer dans le cadre de ZAC, de lotissements ou d'opérations groupées, lorsque cette gestion est prévue de façon globale par l'aménageur.

L'infiltration doit être prévue en distinguant :

- les eaux de toiture qui sont infiltrées directement sans prétraitement préalable,
- les eaux de chaussées et parkings qui doivent être préalablement traitées par débourbeur séparateur d'hydrocarbures avant infiltration.

Il ne peut être dérogé à ces préconisations d'infiltration que lorsque le recours aux techniques alternatives est limité du fait de la configuration des lieux (notamment la construction à l'alignement) ou de la nature du sol (manque de perméabilité, présence de la nappe phréatique).

Dans ce cas, les eaux de ruissellement et de toiture peuvent être raccordées :

- soit au caniveau de la rue,
- soit pour les opérations plus importantes au réseau public d'eaux pluviales après autorisation et sous réserve que le débit sortant soit écrêté par un bassin de rétention ; le débit de fuite de ce dispositif ne devra pas dépasser plus de 3 litres/s/ha le débit initial de la parcelle avant aménagement.

L'obligation de prétraitement des eaux de ruissellement des chaussées et parkings ne concerne que les projets conséquents comportant des parkings d'une capacité supérieure à 12 places de véhicules légers ou 6 places de véhicules poids lourds.

L'aménagement du secteur devra respecter les principes contenus dans les Orientations d'Aménagement et de Programmation (voir document n° 4).

Electricité

En cas de réalisation d'une voie nouvelle, le réseau électrique sera aménagé en souterrain.

Infrastructures et réseaux de communications électroniques

Toute construction nouvelle devra pouvoir être raccordée au réseau Très Haut Débit quand il existe, en conséquence, dans le cas de création de voies nouvelles, des dispositifs de branchement seront installés depuis le domaine public jusqu'à la parcelle à desservir.

Dans le cas où les réseaux sont inexistant, des fourreaux de réserve seront mis en place dans les opérations d'aménagement.

TITRE IV

Dispositions applicables à la zone agricole

ZONE A

DISPOSITIONS APPLICABLES À LA ZONE A

SECTION A I - DESTINATION DES CONSTRUCTIONS, USAGES DES SOLS ET NATURES D'ACTIVITES

Sous-section I - Interdiction et limitation de certains usages et affectations des sols, constructions et activités

Ne sont admises que :

- les constructions et installations, classées ou non, nécessaires à l'activité agricole.
- la construction, l'adaptation, et la réfection de bâtiments agricoles en vue d'y créer des activités de diversification (gîte rural, vente de produits à la ferme, transformation...) dans la mesure où elles constituent le prolongement de l'activité agricole.
- les constructions à usage d'habitation nécessaires à l'exploitation agricole à condition qu'elles soient implantées à moins de 100 m du bâtiment abritant l'activité agricole nécessitant la présence de l'exploitant.
- l'extension des bâtiments d'habitation existants régulièrement édifiés.
- les aménagements, ouvrages, constructions ou installations lorsqu'ils présentent un caractère d'intérêt général ou lorsqu'ils contribuent au fonctionnement ou à l'exercice de services destinés au public, quel que soit le statut du gestionnaire ou de l'opérateur.
- la modification du nivellement du sol par affouillement ou exhaussement lorsqu'elle contribue à l'amélioration de l'aspect paysager des espaces libres ou pour des raisons fonctionnelles.

L'attention des pétitionnaires est attirée sur la présence de cavités dans le sol par endroit et sur les risques d'effondrement qui peuvent en résulter. Ils sont invités à étudier et employer les techniques de construction propres à y faire face.

L'attention des pétitionnaires est attirée sur la présence possible dans le sol d'argiles (Cf. cartographie jointe en annexe) et sur les risques de retrait-gonflement qui peuvent en résulter. Il est recommandé de faire procéder par un bureau d'études spécialisé à une étude géotechnique afin de déterminer les normes constructives qu'il y aura lieu de respecter pour garantir la viabilité des futures constructions.

L'attention des pétitionnaires est attirée sur la présence d'eau dans le sol par endroit et sur les risques d'infiltration qui peuvent en résulter. Ils sont invités à étudier et employer les techniques de construction propres à y faire face.

Par ailleurs, il est rappelé que les bâtiments à usage d'habitation, d'enseignement, de santé, de soins, d'action sociale et les bâtiments d'hébergement à caractère touristique à construire dans les secteurs affectés par le bruit tels que définis dans l'annexe technique intitulée « nuisance acoustique des

transports terrestres » doivent présenter un isolement acoustique minimum contre les bruits extérieurs conformément à l'arrêté préfectoral du 23 novembre 2016.

Sous-section II - Mixité fonctionnelle et sociale

Sans objet.

SECTION A II - CARACTERISTIQUES URBAINE, ARCHITECTURALE, ENVIRONNEMENTALE ET PAYSAGERE

Sous-section I - Volumétrie et implantation des constructions

Les dispositions de la présente sous-section ne s'appliquent pas pour les équipements d'intérêt collectif et services publics (constructions, ouvrages, installations) si des contraintes techniques ou fonctionnelles le justifient.

Emprise au sol

En cas d'extension d'un bâtiment d'habitation existant, l'augmentation de l'emprise au sol ne pourra excéder 20 % de l'emprise au sol existante avant l'entrée en vigueur du PLU.

Hauteur

La hauteur des constructions est mesurée au faîtage, c'est-à-dire à partir du sol naturel (avant travaux) jusqu'au sommet du bâtiment. Les ouvrages indispensables et de faible emprise, tels que souches de cheminée et de ventilation, locaux techniques d'ascenseurs, garde-corps, acrotère, etc., ne sont pas pris en compte pour la détermination de la hauteur.

La hauteur maximale des constructions à usage d'habitation est limitée à 9 m au faîtage, soit R + C maximum.

La hauteur maximale des bâtiments agricoles est limitée à 15 m au faîtage.

Pour les extensions ou les aménagements des constructions existantes dont la hauteur est supérieure à celles fixées ci-dessus, la hauteur ne pourra excéder la hauteur du bâtiment objet de la demande.

Un dépassement de la hauteur maximale peut être autorisé pour des raisons techniques ou fonctionnelles (château d'eau, cheminées, colonnes d'aération, réservoirs, clochers et autres structures verticales).

Implantation des constructions par rapport aux voies et emprises publiques

Les bâtiments agricoles ne peuvent être édifiés à moins de 25 m de l'emprise de la RN31, et des RD93 et 927.

Aucune construction ne peut être implantée à moins de 10 m des autres voies et emprises publiques, à l'exception du chemin du Metz. Aucune marge de recul n'est imposée par rapport à ce dernier.

Les deux dispositions ci-dessus ne s'appliquent pas en cas d'adaptation, de réfection ou d'extension de constructions existantes dans la mesure où l'extension projetée n'a pas pour conséquence de réduire le recul initial.

Implantation des constructions par rapport aux limites séparatives

Les constructions édifiées en limite séparative sont autorisées.

Les constructions non contiguës aux limites séparatives doivent être implantées avec une marge minimale de 5 m.

Aucune construction ou installation ne peut être implantée à moins de 5 m des berges d'un cours d'eau.

Les deux dispositions ci-dessus ne s'appliquent pas en cas d'adaptation, de réfection ou d'extension de constructions existantes dans la mesure où l'extension projetée n'a pas pour conséquence de réduire le recul initial.

Sous-section II - Qualité urbaine, architecturale, environnementale et paysagère

Dans les périmètres de protection établis au titre des monuments historiques, l'Architecte des Bâtiments de France peut imposer des prescriptions architecturales spécifiques pouvant être plus contraignantes que celles énoncées ci-après.

Les constructions nouvelles ou aménagées doivent avoir, par leurs dimensions, leur architecture et la nature des matériaux, un aspect compatible avec le caractère des lieux avoisinants afin de préserver l'intérêt du secteur.

Les modifications ou extensions des constructions existantes doivent avoir, par leurs dimensions, leur architecture et la nature des matériaux, un aspect similaire au bâtiment objet de la demande afin d'en préserver le caractère.

En particulier, toute restauration, réparation, adaptation ou extension d'une construction ancienne traditionnelle devra être réalisée en respectant l'emploi des matériaux locaux (brique, pierre, enduits anciens, etc.).

Façades

Les éléments verticaux des bâtiments à usage agricole seront réalisés :

- soit en profilés divers,
- soit en bois traité,
- soit en béton banché ou plaques de béton cailloux lavés,
- soit en matériaux traditionnels.

Les bâtiments agricoles réalisés en profilés divers présenteront des teintes foncées (vert, gris, beige,...) et utiliseront des tonalités différentes, notamment pour la couverture, afin d'éviter l'effet de masse.

Les matériaux destinés à être recouverts (brique creuse, parpaing,...) doivent l'être d'enduits de teinte rappelant les enduits anciens au mortier bâtard ou à la chaux (gamme de gris, sable, ocre,...) ou d'un enduit ton pierre, à l'exclusion du blanc pur.

Dans le cas de réhabilitation de constructions existantes, les enduits sur les briques sont interdits.

Toitures

Les profilés divers constituant les toitures des bâtiments agricoles devront avoir des tonalités similaires à celles des matériaux traditionnels utilisés localement (rouge tuile, ardoise).

Les panneaux translucides permettant l'éclairage naturel des bâtiments agricoles sont admis.

La pente des toitures des habitations doit être comprise entre 35° et 45° sur l'horizontale.

Les couvertures des constructions à usage d'habitation seront constituées de petites tuiles plates en terre cuite, de tuiles mécaniques de teinte brunie ou de teinte ardoise, ou d'ardoises.

Les ouvertures en toiture des habitations seront de type lucarnes à 2 pentes, 3 pentes ou pendantes. Les châssis de toit basculant et les tabatières sont également autorisés.

Sous-sols

Les sous-sols sont interdits.

Clôtures

L'ensemble des dispositions ci-dessous ne s'appliquent pas :

- en cas de réparation ou extension à l'identique d'une clôture existante avant l'entrée en vigueur du PLU,
- aux clôtures habituellement nécessaires à l'activité agricole.

Les clôtures doivent être construites en harmonie avec le paysage existant. Tout grillage est prohibé s'il n'est pas doublé par des éléments végétaux (haies vives, plantations diverses). Il est recommandé de consulter la plaquette "ARBRES ET USAGES" éditée par le CAUE de l'Oise, annexée au présent règlement.

Sous-section III - Traitement environnemental et paysager des espaces non bâtis et abords des constructions

L'implantation des constructions nouvelles doit être choisie de façon à préserver la plus grande partie possible des plantations existantes de qualité. Dans le cas où le projet nécessiterait la suppression

de plantations existantes de qualité, de nouvelles plantations devront être créées sur les espaces libres, en remplacement.

Les plantations d'agrément devront reprendre des essences locales. Il est recommandé de consulter la plaquette "ARBRES ET USAGES" éditée par le CAUE de l'Oise, annexée au présent règlement.

L'affectation exclusive des propriétés à usage de dépôts de quelque nature que ce soit, non liée aux activités autorisées, est interdite.

Les citernes et installations similaires doivent être placées en des lieux non visibles de la voie publique ou masquées par un rideau de verdure, un mur, une palissade, etc.

Protections

Les espaces boisés figurant au plan comme « espaces boisés classés » à conserver, à protéger ou à créer sont soumis aux dispositions des articles L.113-1 et L.113-2 du Code de l'Urbanisme ; ce classement interdit tout changement d'affectation ou tout mode d'occupation du sol de nature à compromettre la conservation, la protection ou la création de boisements.

Les haies identifiées au règlement graphique (plans n°5b et 5c) sont protégées en vertu de l'article L.151-23 du Code de l'Urbanisme. Leur destruction est interdite. Les travaux d'entretien (élagage) restent autorisés. Dans le cas d'un abattage rendu nécessaire par l'état phytosanitaire des plantations, le linéaire concerné devra être replanté d'essences locales. En outre, des trouées ponctuelles pourront être autorisées dans les cas ci-après :

- passage d'engins agricoles,
- réalisation d'équipements d'infrastructures (sente, fossé, voies,...),
- accès à une construction ou une installation.

Sous-section IV - Stationnement

Le stationnement des véhicules correspondant aux besoins des constructions et installations doit être assuré en dehors des voies et espaces publics, c'est-à-dire sur le terrain d'assiette de l'opération.

SECTION A III - EQUIPEMENT ET RESEAUX

Sous-section I - Desserte par les voies publiques ou privées

Accès

Pour être constructible, un terrain doit avoir un accès à une voie publique ou privée ouverte à la circulation, soit directement, soit par l'intermédiaire d'un passage aménagé sur fonds voisins.

Les accès doivent présenter des caractéristiques permettant de satisfaire aux exigences de la sécurité, de la défense contre l'incendie et de la protection civile. Ils doivent également être adaptés à l'opération future et aménagés de façon à apporter la moindre gêne à la circulation publique et à garantir un bon état de viabilité.

Voirie

La destination et l'importance des constructions ou installations doivent être compatibles avec la capacité de la voie publique qui les dessert.

Les voies doivent avoir des caractéristiques adaptées à l'approche du matériel de lutte contre l'incendie.

Sous-section II - Desserte par les réseaux

Eau potable

L'alimentation des constructions ayant des besoins en eau potable doit être assurée par un branchement sur le réseau public.

A défaut de branchement sur le réseau public, il pourra être toléré une desserte en eau par forage ou puits particulier à la condition explicite que les prescriptions de l'article R.111-11 du Code de l'Urbanisme soient respectées, que cette eau soit reconnue comme potable et que sa protection contre tout risque de pollution puisse être considérée comme assurée. Tout prélèvement d'eau destiné à l'usage d'une famille est soumis à déclaration auprès du maire. Dans le cas de création d'immeubles accueillant du public ou de transformation en de telles structures de bâtiments agricoles, le puits privé devra être autorisé par arrêté préfectoral.

Assainissement des eaux usées

Toute construction ou installation doit être raccordée au réseau collectif d'assainissement en respectant ses caractéristiques.

A défaut de branchement possible sur un réseau collectif d'assainissement, les eaux usées doivent être épurées par des dispositifs de traitement individuels agréés avant rejet en milieu naturel.

Pour les constructions à usage d'habitation, il sera notamment demandé au pétitionnaire 250 m² d'un seul tenant situés en aval hydraulique de la pente et libres de toute occupation, afin de permettre la mise en œuvre d'un dispositif d'assainissement autonome conforme à la réglementation en vigueur.

Pour les constructions ou installations à usage d'activité, il sera notamment demandé au pétitionnaire une superficie de terrain d'un seul tenant en rapport avec l'activité, située en aval hydraulique de la construction et libre de toute occupation, afin de permettre la mise en œuvre d'un dispositif d'assainissement autonome conforme à la réglementation en vigueur.

Ces installations doivent être conçues de façon à pouvoir être mises hors circuit et la construction directement raccordée au réseau collectif, quand celui-ci sera réalisé.

Tout déversement d'eaux usées autres que domestiques dans les égouts publics doit se faire dans les conditions prévues par l'article L.1331-10 du Code de la Santé Publique et par l'article R.111-12 du Code de l'Urbanisme.

L'évacuation d'eaux usées non traitées dans les rivières, fossés ou égouts d'eaux pluviales est interdite.

Assainissement des eaux pluviales

Afin de limiter les débits de ruissellement d'eaux pluviales et pour tenir compte des capacités hydrauliques des réseaux et du milieu récepteur, toute opération d'aménagement, d'urbanisation ou de construction est assujettie à une maîtrise des rejets d'eaux pluviales en privilégiant au maximum l'infiltration.

Pour se faire, la gestion des eaux pluviales à la parcelle au moyen de techniques alternatives (fossé, noue, chaussée réservoir, bassin et puits d'infiltration,...) doit donc être la règle de base ; cette disposition peut ne pas s'appliquer dans le cadre de ZAC, de lotissements ou d'opérations groupées, lorsque cette gestion est prévue de façon globale par l'aménageur.

L'infiltration doit être prévue en distinguant :

- les eaux de toiture qui sont infiltrées directement sans prétraitement préalable,
- les eaux de chaussées et parkings qui doivent être préalablement traitées par débourbeur séparateur d'hydrocarbures avant infiltration.

Il ne peut être dérogé à ces préconisations d'infiltration que lorsque le recours aux techniques alternatives est limité du fait de la configuration des lieux (notamment la construction à l'alignement) ou de la nature du sol (manque de perméabilité, présence de la nappe phréatique).

Dans ce cas, les eaux de ruissellement et de toiture peuvent être raccordées :

- soit au caniveau de la rue,
- soit pour les opérations plus importantes au réseau public d'eaux pluviales après autorisation et sous réserve que le débit sortant soit écrêté par un bassin de rétention ; le débit de fuite de ce dispositif ne devra pas dépasser plus de 3 litres/s/ha le débit initial de la parcelle avant aménagement.

L'obligation de prétraitement des eaux de ruissellement des chaussées et parkings ne concerne que les projets conséquents comportant des parkings d'une capacité supérieure à 12 places de véhicules légers ou 6 places de véhicules poids lourds.

TITRE V

Dispositions applicables à la zone naturelle et forestière

ZONE N

DISPOSITIONS APPLICABLES À LA ZONE N

SECTION N I - DESTINATION DES CONSTRUCTIONS, USAGES DES SOLS ET NATURES D'ACTIVITES

Sous-section I - Interdiction et limitation de certains usages et affectations des sols, constructions et activités

Ne sont admis que :

Dans le secteur Nc

- l'ouverture et l'exploitation de carrières dans les conditions fixées par l'arrêté d'autorisation.
- les installations nécessaires à l'exploitation des carrières autorisées.
- les affouillements et exhaussements du sol.

De plus, dans toute la zone N

- les abris pour animaux nécessaires à l'activité agricole, à condition qu'ils soient fermés sur trois côtés au maximum.
- le changement de destination du bâtiment identifié au règlement graphique (plan n°5b), et son affectation à un usage d'habitat, de commerce, d'hébergement hôtelier, de restauration, de bureaux, d'artisanat, d'activité culturelle, sociale ou de loisirs ; dès lors que ce changement de destination ne compromet pas la qualité paysagère du site et dans la mesure où il n'en résulte pas pour le voisinage des dangers ou nuisances occasionnés par le bruit, la poussière, les émanations d'odeurs, la fumée, la circulation, les risques d'incendie ou d'explosion.
- les aménagements, ouvrages, constructions ou installations lorsqu'ils présentent un caractère d'intérêt général ou lorsqu'ils contribuent au fonctionnement ou à l'exercice de services destinés au public, quel que soit le statut du gestionnaire ou de l'opérateur.

L'attention des pétitionnaires est attirée sur la présence de cavités dans le sol par endroit et sur les risques d'effondrement qui peuvent en résulter. Ils sont invités à étudier et employer les techniques de construction propres à y faire face.

L'attention des pétitionnaires est attirée sur la présence possible dans le sol d'argiles (Cf. cartographie jointe en annexe) et sur les risques de retrait-gonflement qui peuvent en résulter. Il est recommandé de faire procéder par un bureau d'études spécialisé à une étude géotechnique afin de déterminer les normes constructives qu'il y aura lieu de respecter pour garantir la viabilité des futures constructions.

L'attention des pétitionnaires est attirée sur la présence d'eau dans le sol par endroit et sur les risques d'infiltration qui peuvent en résulter. Ils sont invités à étudier et employer les techniques de construction propres à y faire face.

Par ailleurs, il est rappelé que les bâtiments à usage d'habitation, d'enseignement, de santé, de soins, d'action sociale et les bâtiments d'hébergement à caractère touristique à construire dans les secteurs affectés par le bruit tels que définis dans l'annexe technique intitulée « nuisance acoustique des transports terrestres » doivent présenter un isolement acoustique minimum contre les bruits extérieurs conformément à l'arrêté préfectoral du 28 décembre 1999.

Sous-section II - Mixité fonctionnelle et sociale

Sans objet.

SECTION N II - CARACTERISTIQUES URBAINE, ARCHITECTURALE, ENVIRONNEMENTALE ET PAYSAGERE

Sous-section I - Volumétrie et implantation des constructions

Les dispositions de la présente sous-section ne s'appliquent pas pour les équipements d'intérêt collectif et services publics (constructions, ouvrages, installations) si des contraintes techniques ou fonctionnelles le justifient.

Hauteur

La hauteur des constructions est mesurée au faîtage, c'est-à-dire à partir du sol naturel (avant travaux) jusqu'au sommet du bâtiment. Les ouvrages indispensables et de faible emprise, tels que souches de cheminée et de ventilation, locaux techniques d'ascenseurs, garde-corps, acrotère, etc., ne sont pas pris en compte pour la détermination de la hauteur.

La hauteur maximale des abris pour animaux est limitée à 5 m au faîtage.

Pour les aménagements et changements de destination des constructions existantes, la hauteur ne pourra excéder la hauteur du bâtiment objet de la demande.

Un dépassement de la hauteur maximale peut être autorisé pour des raisons techniques ou fonctionnelles (château d'eau, cheminées, colonnes d'aération, réservoirs, clochers et autres structures verticales).

Implantation des constructions par rapport aux voies et emprises publiques

Les constructions doivent être implantées avec un retrait d'au moins 5 m par rapport à l'alignement.

Cette disposition ne s'applique pas en cas d'adaptation ou de réfection des constructions existantes.

Implantation des constructions par rapport aux limites séparatives

Les constructions édifiées en limite séparative sont autorisées.

Les constructions non contiguës aux limites séparatives doivent être implantées avec une marge minimale de 3 m.

Aucune construction ou installation ne peut être implantée à moins de 5 m des berges d'un cours d'eau.

Les deux dispositions ci-dessus ne s'appliquent pas en cas d'adaptation ou de réfection des constructions existantes.

Sous-section II - Qualité urbaine, architecturale, environnementale et paysagère

Dans les périmètres de protection établis au titre des monuments historiques, l'Architecte des Bâtiments de France peut imposer des prescriptions architecturales spécifiques pouvant être plus contraignantes que celles énoncées ci-après.

Les constructions nouvelles ou aménagées doivent avoir, par leurs dimensions, leur architecture et la nature des matériaux, un aspect compatible avec le caractère des lieux avoisinants afin de préserver l'intérêt du secteur.

Les modifications des constructions existantes doivent avoir, par leurs dimensions, leur architecture et la nature des matériaux, un aspect similaire au bâtiment objet de la demande afin d'en préserver le caractère.

En particulier, toute restauration, réparation ou adaptation d'une construction ancienne traditionnelle devra être réalisée en respectant l'emploi des matériaux locaux (brique, pierre, enduits anciens, etc.).

Façades

Dans le cas de réhabilitation de constructions existantes, les enduits sur les briques sont interdits.

Les abris pour animaux seront de teinte foncée (terre, bois, vert foncé, ardoise,...).

Clôtures

L'ensemble des dispositions ci-dessous ne s'appliquent pas :

- en cas de réparation ou extension à l'identique d'une clôture existante avant l'entrée en vigueur du PLU,
- aux clôtures habituellement nécessaires à l'activité agricole.

Les clôtures doivent être construites en harmonie avec le paysage existant. Tout grillage est prohibé s'il n'est pas doublé par des éléments végétaux (haies vives, plantations diverses). Il est recommandé de consulter la plaquette "ARBRES ET USAGES" éditée par le CAUE de l'Oise, annexée au présent règlement.

Sous-section III - Traitement environnemental et paysager des espaces non bâtis et abords des constructions

L'implantation des constructions nouvelles doit être choisie de façon à préserver la plus grande partie possible des plantations existantes de qualité. Dans le cas où le projet nécessiterait la suppression de plantations existantes de qualité, de nouvelles plantations devront être créées sur les espaces libres, en remplacement.

Les plantations d'agrément devront reprendre des essences locales. Il est recommandé de consulter la plaquette "ARBRES ET USAGES" éditée par le CAUE de l'Oise, annexée au présent règlement.

L'affectation exclusive des propriétés à usage de dépôts de quelque nature que ce soit, non liée aux activités autorisées, est interdite.

Les citernes et installations similaires doivent être placées en des lieux non visibles de la voie publique ou masquées par un rideau de verdure, un mur, une palissade, etc.

Protections

Les espaces boisés figurant au plan comme « espaces boisés classés » à conserver, à protéger ou à créer sont soumis aux dispositions des articles L.113-1 et L.113-2 du Code de l'Urbanisme ; ce classement interdit tout changement d'affectation ou tout mode d'occupation du sol de nature à compromettre la conservation, la protection ou la création de boisements.

Les saules têtards identifiés au règlement graphique (plan et 5c) sont protégés en vertu de l'article L.151-23 du Code de l'Urbanisme. Leur destruction est interdite. Les travaux d'entretien (élagage) restent autorisés. Dans le cas d'un abattage rendu nécessaire par l'état phytosanitaire, l'arbre concerné devra être remplacé par un autre saule têtard.

Les haies identifiées au règlement graphique (plans n°5b et 5c) sont protégées en vertu de l'article L.151-23 du Code de l'Urbanisme. Leur destruction est interdite. Les travaux d'entretien (élagage) restent autorisés. Dans le cas d'un abattage rendu nécessaire par l'état phytosanitaire des plantations, le linéaire concerné devra être replanté d'essences locales. En outre, des trouées ponctuelles pourront être autorisées dans les cas ci-après :

- passage d'engins agricoles,
- réalisation d'équipements d'infrastructures (sente, fossé, voies,...),
- accès à une construction ou une installation.

Sous-section IV - Stationnement

Le stationnement des véhicules correspondant aux besoins des constructions et installations doit être assuré en dehors des voies et espaces publics, c'est-à-dire sur le terrain d'assiette de l'opération.

La suppression d'une place de stationnement est interdite, elle ne peut être autorisée qu'à condition que la place supprimée soit recréée sur le terrain.

Pour le calcul du nombre de places de stationnement exigé, toute tranche commencée est due.

En particulier, il est exigé au minimum :

- pour les constructions à usage d'habitation :

. 1 place de stationnement par tranche de 50 m² de surface de plancher avec au minimum 2 places par logement.

Conformément aux termes de l'article L.151-35 du Code de l'Urbanisme, il est exigé la réalisation d'1 place de stationnement par logement pour une construction affectée à des logements locatifs financés avec un prêt aidé par l'Etat, de même que pour les établissements assurant l'hébergement des personnes âgées et les résidences universitaires.

Les bâtiments neufs à usage d'habitation groupant au moins 2 logements seront équipés d'un espace réservé au stationnement sécurisé des vélos.

- pour les constructions à usage de bureaux :

. 1 place de stationnement par tranche de 30 m² de surface de plancher.

Les bâtiments neufs à usage de bureaux seront équipés d'un espace réservé au stationnement sécurisé des vélos.

- pour les autres établissements à usage d'activités, à l'exception des bâtiments agricoles :

. 1 place de stationnement par tranche de 50 m² de surface de plancher.

A ces espaces doivent s'ajouter ceux à réserver pour le stationnement des camions et divers véhicules utilitaires ainsi que pour les visiteurs.

Les places de stationnement doivent être accessibles et utilisables en permanence et présenter des dimensions satisfaisantes, soit au minimum 5 m de longueur, 2,30 m de largeur.

En cas d'impossibilité architecturale ou technique d'aménager sur le terrain de l'opération le nombre de places nécessaires au stationnement, le constructeur est autorisé à aménager sur un autre terrain situé à moins de 200 m du premier, les surfaces de stationnement qui lui font défaut à condition qu'il apporte la preuve qu'il réalise ou fait réaliser lesdites places.

SECTION N III - EQUIPEMENT ET RESEAUX

Sous-section I - Desserte par les voies publiques ou privées

Accès

Pour être constructible, un terrain doit avoir un accès à une voie publique ou privée ouverte à la circulation, soit directement, soit par l'intermédiaire d'un passage aménagé sur fonds voisins.

Les accès doivent présenter des caractéristiques permettant de satisfaire aux exigences de la sécurité, de la défense contre l'incendie et de la protection civile. Ils doivent également être adaptés à l'opération future et aménagés de façon à apporter la moindre gêne à la circulation publique et à garantir un bon état de viabilité.

Voirie

La destination et l'importance des constructions ou installations doivent être compatibles avec la capacité de la voie publique qui les dessert.

Les voies doivent avoir des caractéristiques adaptées à l'approche du matériel de lutte contre l'incendie.

Sous-section II - Desserte par les réseaux

Eau potable

L'alimentation des constructions ayant des besoins en eau potable doit être assurée par un branchement sur le réseau public.

A défaut de branchement sur le réseau public, il pourra être toléré une desserte en eau par forage ou puits particulier à la condition explicite que les prescriptions de l'article R.111-11 du Code de l'Urbanisme soient respectées, que cette eau soit reconnue comme potable et que sa protection contre tout risque de pollution puisse être considérée comme assurée. Tout prélèvement d'eau destiné à l'usage d'une famille est soumis à déclaration auprès du maire. Dans le cas de création d'immeubles accueillant du public ou de transformation en de telles structures de bâtiments agricoles, le puits privé devra être autorisé par arrêté préfectoral.

Assainissement des eaux usées

Toute construction ou installation doit être raccordée au réseau collectif d'assainissement en respectant ses caractéristiques.

A défaut de branchement possible sur un réseau collectif d'assainissement, les eaux usées doivent être épurées par des dispositifs de traitement individuels agréés avant rejet en milieu naturel.

Pour les constructions à usage d'habitation, il sera notamment demandé au pétitionnaire 250 m² d'un seul tenant situés en aval hydraulique de la pente et libres de toute occupation, afin de permettre la mise en œuvre d'un dispositif d'assainissement autonome conforme à la réglementation en vigueur.

Pour les constructions ou installations à usage d'activité, il sera notamment demandé au pétitionnaire une superficie de terrain d'un seul tenant en rapport avec l'activité, située en aval hydraulique de la construction et libre de toute occupation, afin de permettre la mise en œuvre d'un dispositif d'assainissement autonome conforme à la réglementation en vigueur.

Ces installations doivent être conçues de façon à pouvoir être mises hors circuit et la construction directement raccordée au réseau collectif, quand celui-ci sera réalisé.

Tout déversement d'eaux usées autres que domestiques dans les égouts publics doit se faire dans les conditions prévues par l'article L.1331-10 du Code de la Santé Publique et par l'article R.111-12 du Code de l'Urbanisme.

L'évacuation d'eaux usées non traitées dans les rivières, fossés ou égouts d'eaux pluviales est interdite.

Assainissement des eaux pluviales

Afin de limiter les débits de ruissellement d'eaux pluviales et pour tenir compte des capacités hydrauliques des réseaux et du milieu récepteur, toute opération d'aménagement, d'urbanisation ou de construction est assujettie à une maîtrise des rejets d'eaux pluviales en privilégiant au maximum l'infiltration.

Pour se faire, la gestion des eaux pluviales à la parcelle au moyen de techniques alternatives (fossé, noue, chaussée réservoir, bassin et puits d'infiltration,...) doit donc être la règle de base ; cette disposition peut ne pas s'appliquer dans le cadre de ZAC, de lotissements ou d'opérations groupées, lorsque cette gestion est prévue de façon globale par l'aménageur.

L'infiltration doit être prévue en distinguant :

- les eaux de toiture qui sont infiltrées directement sans prétraitement préalable,
- les eaux de chaussées et parkings qui doivent être préalablement traitées par débourbeur séparateur d'hydrocarbures avant infiltration.

Il ne peut être dérogé à ces préconisations d'infiltration que lorsque le recours aux techniques alternatives est limité du fait de la configuration des lieux (notamment la construction à l'alignement) ou de la nature du sol (manque de perméabilité, présence de la nappe phréatique).

Dans ce cas, les eaux de ruissellement et de toiture peuvent être raccordées :

- soit au caniveau de la rue,
- soit pour les opérations plus importantes au réseau public d'eaux pluviales après autorisation et sous réserve que le débit sortant soit écrêté par un bassin de rétention ; le débit de fuite de ce dispositif ne devra pas dépasser plus de 3 litres/s/ha le débit initial de la parcelle avant aménagement.

L'obligation de prétraitement des eaux de ruissellement des chaussées et parkings ne concerne que les projets conséquents comportant des parkings d'une capacité supérieure à 12 places de véhicules légers ou 6 places de véhicules poids lourds.

ANNEXES

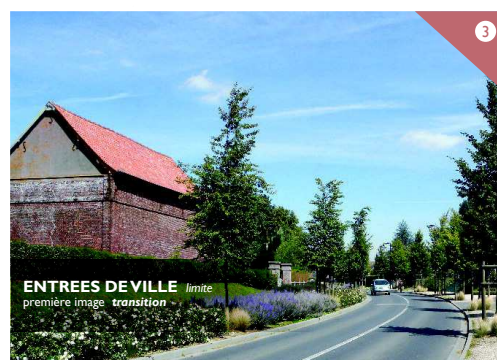
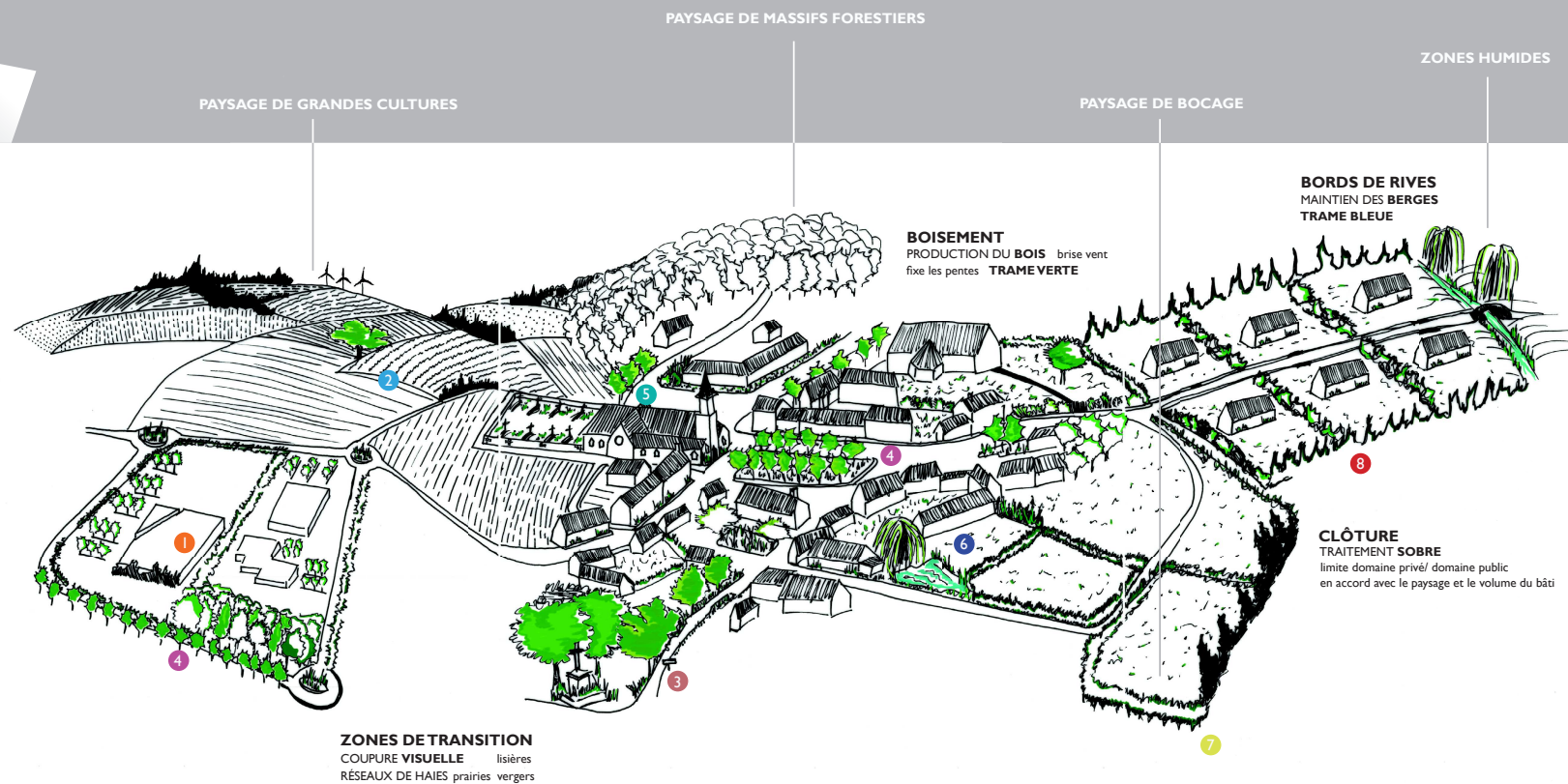
ARBRES ET USAGES

QUELS VÉGÉTAUX POUR QUELS AMÉNAGEMENTS ?

Un projet d'aménagement paysager fait partie d'un ensemble de plus grande échelle intégrant l'espace bâti, l'environnement, le petit patrimoine...

Avant de réaménager l'entrée d'un village ou la place d'une église, il est utile de prendre du recul vis-à-vis du paysage global de la commune. Quelles sont les particularités qui marquent son identité et son caractère individuel qui le rend attirant ? Quelle est l'ambiance générale désirée ? Quels sont les points noirs à estomper ou résorber ? Au contraire quels espaces souhaitez-on conserver ou mettre en valeur?...

Autant de questions préalables indispensables pour apporter de la cohérence à l'aménagement final.



QUELS VÉGÉTAUX POUR QUELS AMÉNAGEMENTS ?

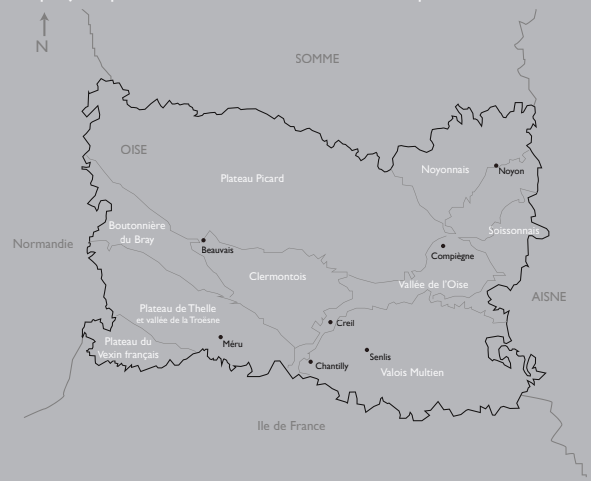
Le végétal n'est pas un élément inerte. C'est un être vivant qui évolue, se transforme, et sur lequel on porte un regard changeant au gré des saisons, des modes ou des évolutions techniques.

Certains végétaux utilisés dans des projets anciens peuvent aujourd'hui paraître inadaptés, comme le sont souvent les conceptions de ces espaces dont la forme et/ou la fonction ne correspondent plus aux exigences actuelles.

Ainsi, décideurs et concepteurs sont appelés à relever un double défi : celui de moderniser et d'adapter des aménagements existants devenus obsolètes et celui de concevoir des espaces d'aujourd'hui avec une vision durable sur le long terme.

Le végétal, utilisé à bon escient, est un outil indispensable pour répondre à ces défis.

Cette brochure est un guide simple pour une bonne utilisation du végétal, aussi bien dans les nouveaux projets que dans la réhabilitation d'anciens espaces.



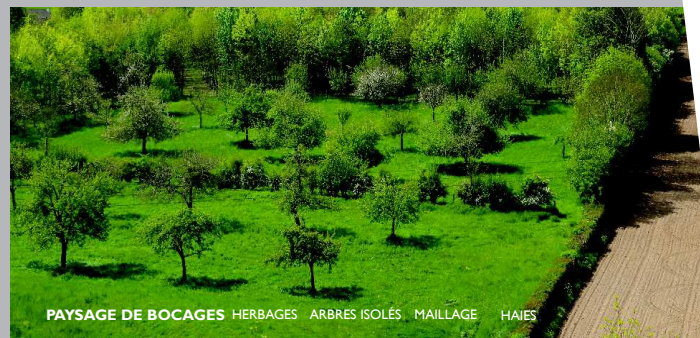
L'Oise est structurée par neuf régions naturelles où s'expriment ses paysages identitaires.



PAYSAGE DE MASSIFS FORESTIERS FORÊTS DOMANIALES BOISEMENTS PRIVÉS



PAYSAGE DE GRANDES CULTURES VASTES ÉTENDUES CULTIVÉES OUVERTES



PAYSAGE DE BOCAGES HERBAGES ARBRES ISOLÉS MAILLAGE HAIES



PAYSAGE DE VALLÉES ZONES HUMIDES BOISEMENTS RIPISYLVE



QUELS VÉGÉTAUX POUR QUELS AMÉNAGEMENTS ?

Document réalisé par le CAUE de l'Oise

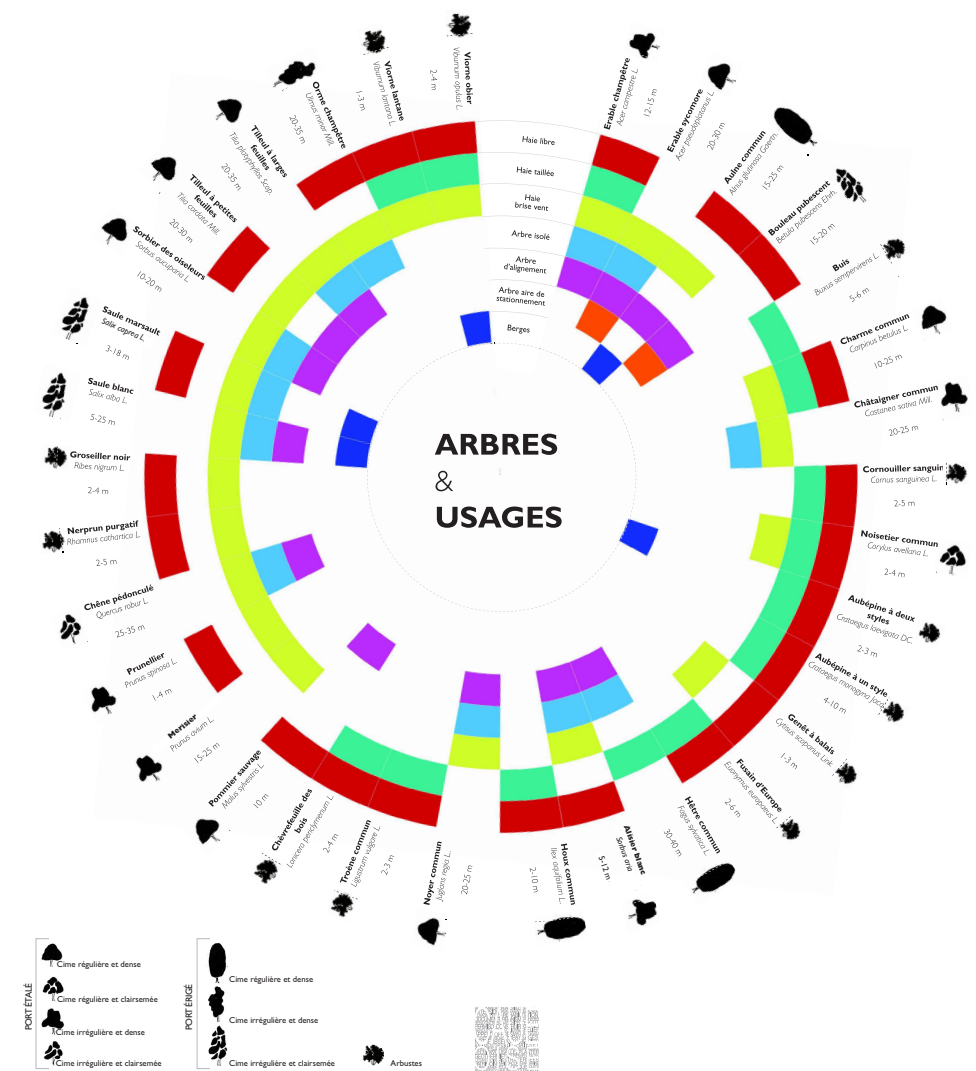
Le CAUE de l'Oise est un organisme de conseil qui vous permet de rencontrer gratuitement un architecte pour aborder vos questions d'architecture, d'urbanisme ou d'environnement.

CONSEIL D'ARCHITECTURE,
D'URBANISME ET DE
L'ENVIRONNEMENT DE L'OISE

4 rue de l'Abbé du Bos,
60000 BEAUVAIS
03 44 82 14 14
caue60@wanadoo.fr



www.caue60.com



Novembre 2013

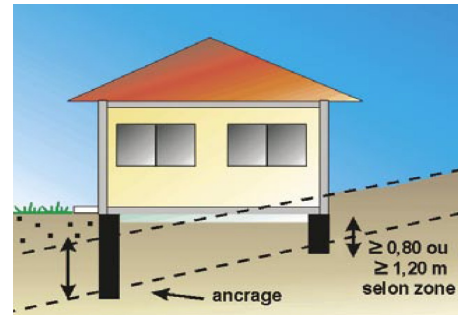
RETRAIT GONFLEMENT DES ARGILES

Les précautions constructives à prendre...

Dans les zones potentiellement sensibles au retrait-gonflement des argiles, il est nécessaire de prendre un ensemble de précautions techniques :

Pour les constructions nouvelles :

Identifier la nature du sol : Dans les zones potentiellement sensibles au retrait-gonflement, il est recommandé de procéder à une reconnaissance du sol avant toute construction. Cette analyse, réalisée par un bureau d'études spécialisé, doit vérifier la nature et la géométrie des formations géologiques dans le proche sous-sol afin d'adapter au mieux le système de fondation de la construction.

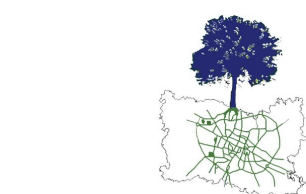


Adapter les fondations : prévoir des fondations continues - armées et bétonnées à pleine fouille - d'une profondeur d'ancrage de 0,80 à 1,20m en fonction de la sensibilité du sol; assurer l'homogénéité d'ancrage des fondations sur les terrains en pente; éviter les sous-sols partiels; préférer les sous-sols complets, radiers ou planchers sur vide sanitaire plutôt que les dallages sur terre-plein.

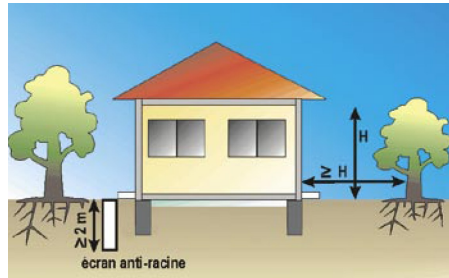
Autres contacts

- La Préfecture de l'Oise : www.oise.pref.gouv.fr
- La Direction Départementale des Territoires de l'Oise : www.oise.equipement-agriculture.gouv.fr/
- Le Bureau de Recherches Géologiques et Minières : www.brgm.fr
- Portail de la prévention des Risques Majeurs du Ministère de l'Ecologie, de l'Energie, du Développement Durable et de la Mer : www.developpement-durable.gouv.fr - www.prim.net

Source : rapport BRGM/RP-57482-FR, schémas et photos du Bureau de Recherche Géologique et Minières (BRGM)

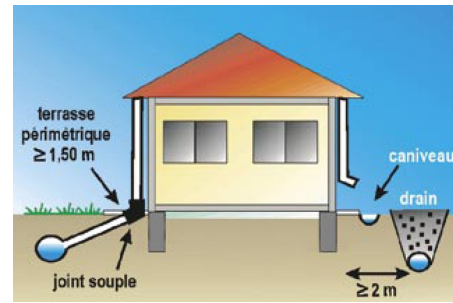


Rigidifier la structure et désolidariser les bâtiments accolés : prévoir des chaînages horizontaux (haut et bas) et verticaux (poteaux d'angle) pour les murs porteurs; prévoir des joints de rupture sur toute la hauteur entre les bâtiments accolés.

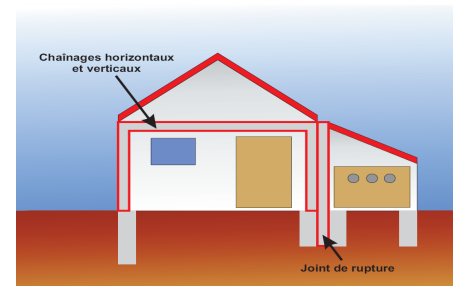


Pour les constructions existantes :

Éviter les variations localisées d'humidité : éviter les infiltrations d'eaux pluviales à proximité des fondations; assurer l'étanchéité des canalisations enterrées; éviter les pompages à usages domestiques; envisager la mise en place d'un dispositif assurant l'étanchéité autour des fondations (trottoir périphérique anti-évaporation, géomembrane...); en cas d'implantation d'une source de chaleur en sous-sol, préférer le positionnement de cette dernière le long des murs intérieurs.



Plantations d'arbres : éviter de planter des arbres avides d'eau (saules pleureurs, peupliers, etc) à proximité des constructions ou prévoir la mise en place d'écrans anti-racines, procéder à un élagage régulier des plantations existantes, attendre le retour de l'équilibre hydrique du sol avant de construire sur un sol récemment défriché.



PRÉFET DE L'OISE

LES FEUILLETS DE L'OISE

4 pages pour un thème

N°252 - 1 - Mai 2012

L'aléa retrait-gonflement des argiles dans le département de l'Oise

Parmi l'ensemble des risques naturels, celui lié au phénomène de retrait-gonflement des sols argileux est certainement l'un des moins connus, sans doute en raison de son caractère peu spectaculaire. Pourtant, en France, les sinistres occasionnés par ce phénomène représentent une part importante et croissante des dégâts causés par les catastrophes naturelles. Ce phénomène provoque des tassements différentiels qui se manifestent par des désordres affectant principalement les constructions d'habitation individuelles.

L'examen de nombreux dossiers d'expertises après sinistres révèle que beaucoup d'entre eux auraient pu être évités ou, que du moins leurs conséquences auraient pu être limitées, si certaines dispositions constructives avaient été respectées.



Les chiffres du retrait et gonflement des sols argileux

Niveau national :

- 1989 : début de l'application reconnaissance catastrophe naturelle retrait et gonflement des argiles.
- Plus de 7 900 communes dans 90 départements reconnues au moins une fois en état de catastrophe naturelle sécheresse.
- Coût cumulé d'indemnisation 685,9 millions d'euros environ pour la période 1989-2003.

Oise :

- 61^{ème} position des départements français touchés.
- Au 30/4/2009, 17 communes ont été reconnues au moins une fois en état de catastrophe naturelle, soit 3,3 % de la superficie du département et plus de 7,9 % de la population.

Le ministère en charge de la compétence des risques a souhaité initier la réalisation de Plans de Prévention des Risques Naturels (PPRN) concernant spécifiquement les mouvements différentiels de terrain liés au phénomène de retrait-gonflement des sols argileux, dans le cadre d'une politique globale de prévention des risques naturels et dans l'optique de diminuer le coût de plus en plus lourd supporté par la société pour l'indemnisation des dommages liés à ce phénomène.

Le Bureau de Recherches Géologiques et Minières (BRGM) a été chargé par l'État de cartographier le retrait-gonflement des argiles au niveau de chaque département.

Une carte de susceptibilité est réalisée à partir des formations argileuses et de leurs évaluations selon 3 critères :

- la nature lithologique (proportion de minéraux argileux dans la formation),
- la composition minéralogique (proportion de minéraux gonflants),
- le comportement géotechnique (plasticité, limite de retrait ou gonflement).

En croisant cette carte avec les sinistres répertoriés depuis 1989, une carte des aléas faisant apparaître quatre zones est définie et caractérise le degré de l'aléa : l'aléa fort en rouge, l'aléa moyen en orange et l'aléa faible en jaune ; ainsi que les zones a priori non argileuses représentées en blanc.

Cette carte d'aléa est ensuite convertie en zonage réglementaire afin de préparer les éventuels Plans de Prévention du Risque Sécheresse. Les zones d'aléas faible et moyen sont rassemblées dans un souci de simplification de la réalisation des PPR et représentées par un figuré orange. Les secteurs constatés en aléa fort forment une deuxième zone réglementée en rouge.

Comprendre le phénomène

Le phénomène de retrait-gonflement concerne exclusivement les sols à dominante argileuse. Il est lié aux variations de teneur en eau des terrains argileux : gonflement en période humide, retrait lors d'une sécheresse. Sous une construction, le sol est protégé de l'évaporation et sa teneur en eau varie peu à la différence du terrain qui l'entoure. Ces variations, importantes à l'aplomb des façades, provoquent donc des mouvements différentiels du sol notamment à proximité des murs porteurs et aux angles du bâtiment.

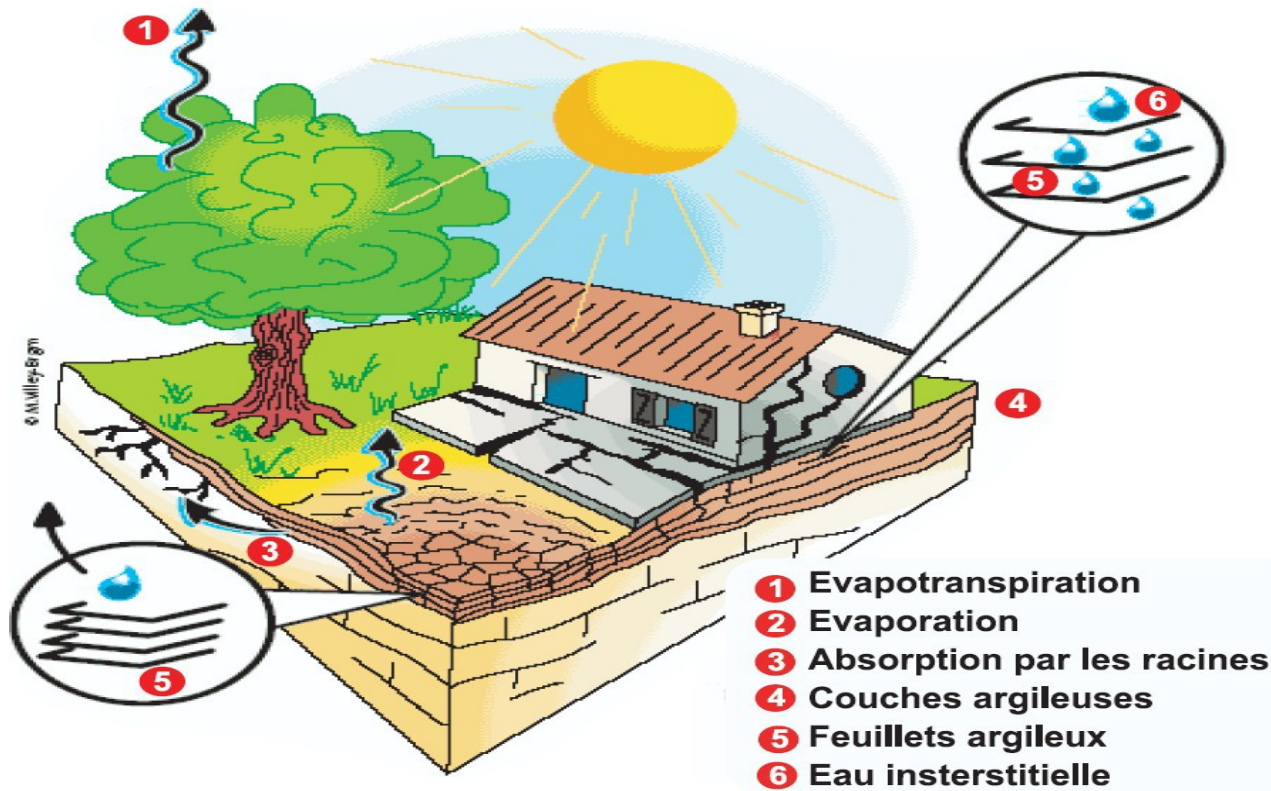
Les facteurs déclenchants :

- Le climat : précipitations et sécheresse
- L'homme : réalisation de travaux d'aménagement qui modifient les écoulements d'eau superficiels et souterrains.

L'impact sur les constructions :

- Le phénomène touche principalement les constructions légères de plain-pied et celles aux fondations peu profondes ou non homogènes.
- Cela peut se traduire par des désordres importants et coûteux sur les constructions: fissurations des structures, dislocation des dallages et cloisons, distorsion des portes et fenêtres, rupture des canalisations

teux sur les constructions: fissurations des structures, dislocation des dallages et cloisons, distorsion des portes et fenêtres, rupture des canalisations



L'étude réalisée par le BRGM a fourni à la Préfecture et à la DDT de l'Oise tous les éléments nécessaires en vue d'établir des Plans de Prévention des Risques Naturels (PPRN) concernant spécifiquement les mouvements différentiels de terrain liés au phénomène de retrait-gonflement des sols argileux.

Trois critères ont été retenus à l'échelle de chaque commune :

- 1) estimation de l'urbanisation impactée par l'aléa fort retrait-gonflement des argiles,
- 2) type de document d'urbanisme (POS, PLU ou Carte Communale),
- 3) nombre d'arrêtés de catastrophes naturelles de type

« Mouvements de terrains différentiels consécutifs à la sécheresse et à la réhydratation des sols » reconnus ou non.

A la suite de cette analyse, l'État envisage pour 12 communes la réalisation d'un PPR retrait-gonflement.

La carte départementale de l'aléa retrait-gonflement

La réalisation de cette carte départementale s'appuie sur l'analyse des cartes géologiques, des essais géotechniques en laboratoire et des analyses de sol (susceptibilité) ainsi que sur l'examen des sinistres.

Près de 81 % de la superficie du département de l'Oise est concernée par des zones potentiellement sujettes à l'aléa retrait-gonflement des sols argileux. Celles-ci contiennent plus ou moins des minéraux gonflants, et sont donc sensibles à la sécheresse à des degrés divers. Le contexte géologique du département de l'Oise est le suivant :

- Bordure Nord du Bassin Parisien pour tout le département,

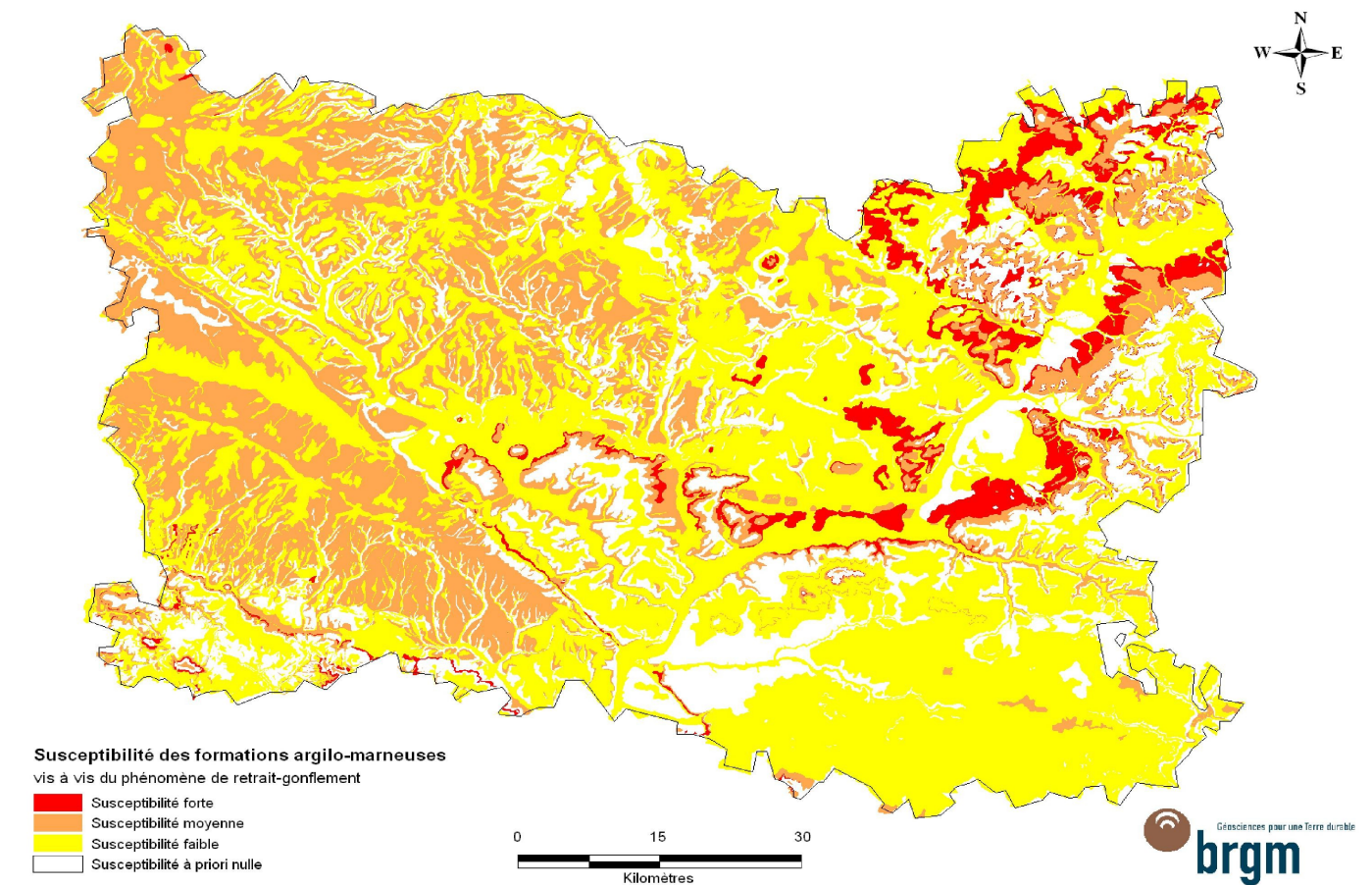
ment,

- Boutonnière du Pays de Bray à l'Ouest,
- Terrains tertiaires au Sud et à l'Est,
- Plateau crayeux recouvert localement d'argiles à silex et de limons des plateaux dans le quart Nord-Ouest et une partie du Sud-Ouest.

En étudiant chacune des formations argileuses, ainsi que la répartition

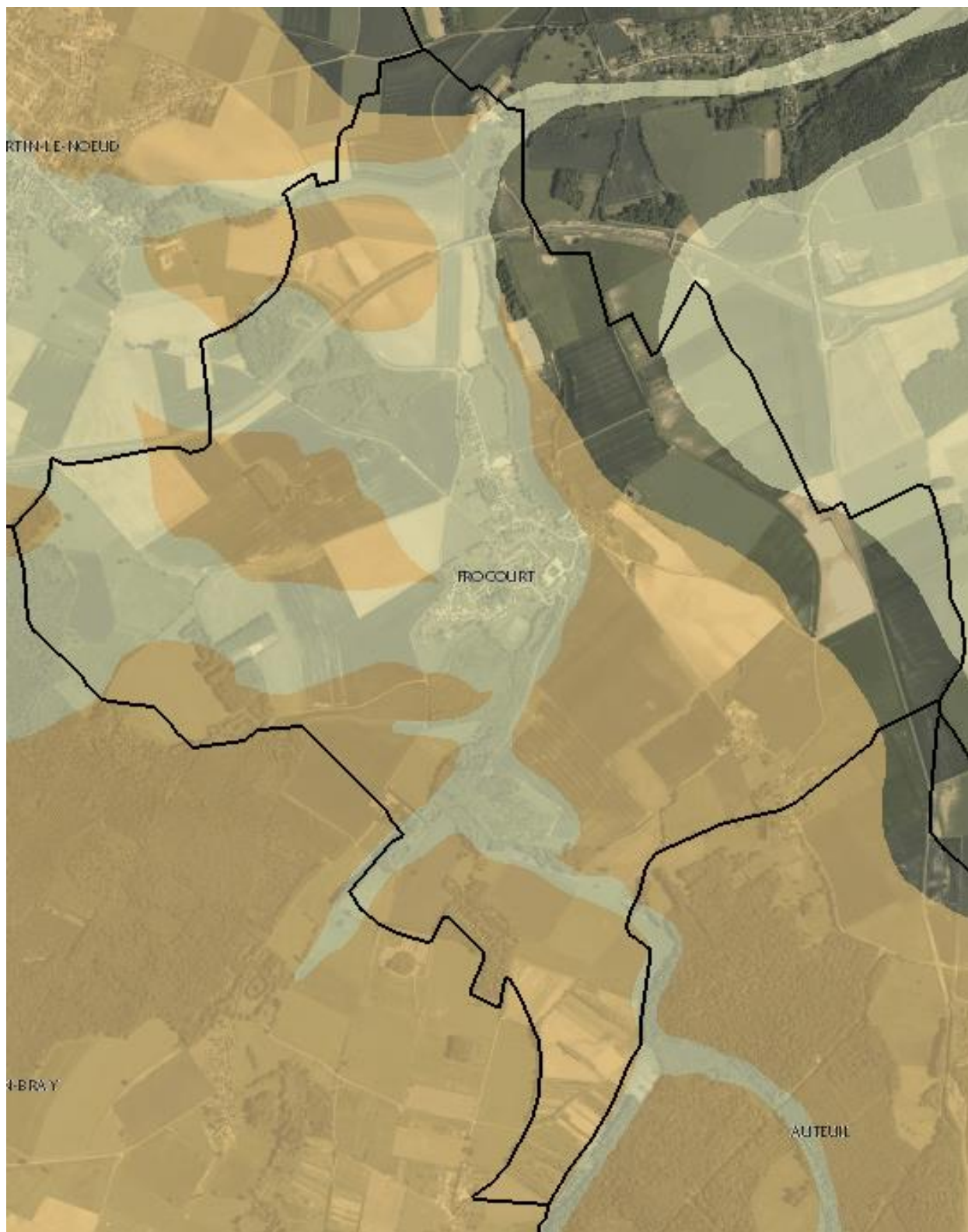
des sinistres recensés, le BRGM a établi un classement des sols dans le département : on parle d'aléa moyen ou faible. La réalisation de la carte des aléas montre que 4,72% (6 formations argileuses) du territoire est représenté par de l'aléa fort, 4,44% (9 formations) par de l'aléa moyen, 71,89% (14 formations) par de l'aléa faible et 18,95% est non argileux.

Carte départementale de l'aléa retrait-gonflement de l'Oise



Les 12 communes de l'Oise concernées par un PPR retrait-gonflement :

- Beaurains-Les-Noyon (prescrit le 01/12/2012)
Beaurepaire
Bussy (prescrit le 01/12/2012)
Coivrel
Conchy-Les-Pots
Escles-Saint-Pierre
Frétoy-Le-Château
Hainvillers
Le Plessis-Patte-d'Oie
Montreuil-Sur-Thérain
Moulin-Sous-Touvent
Sermaize

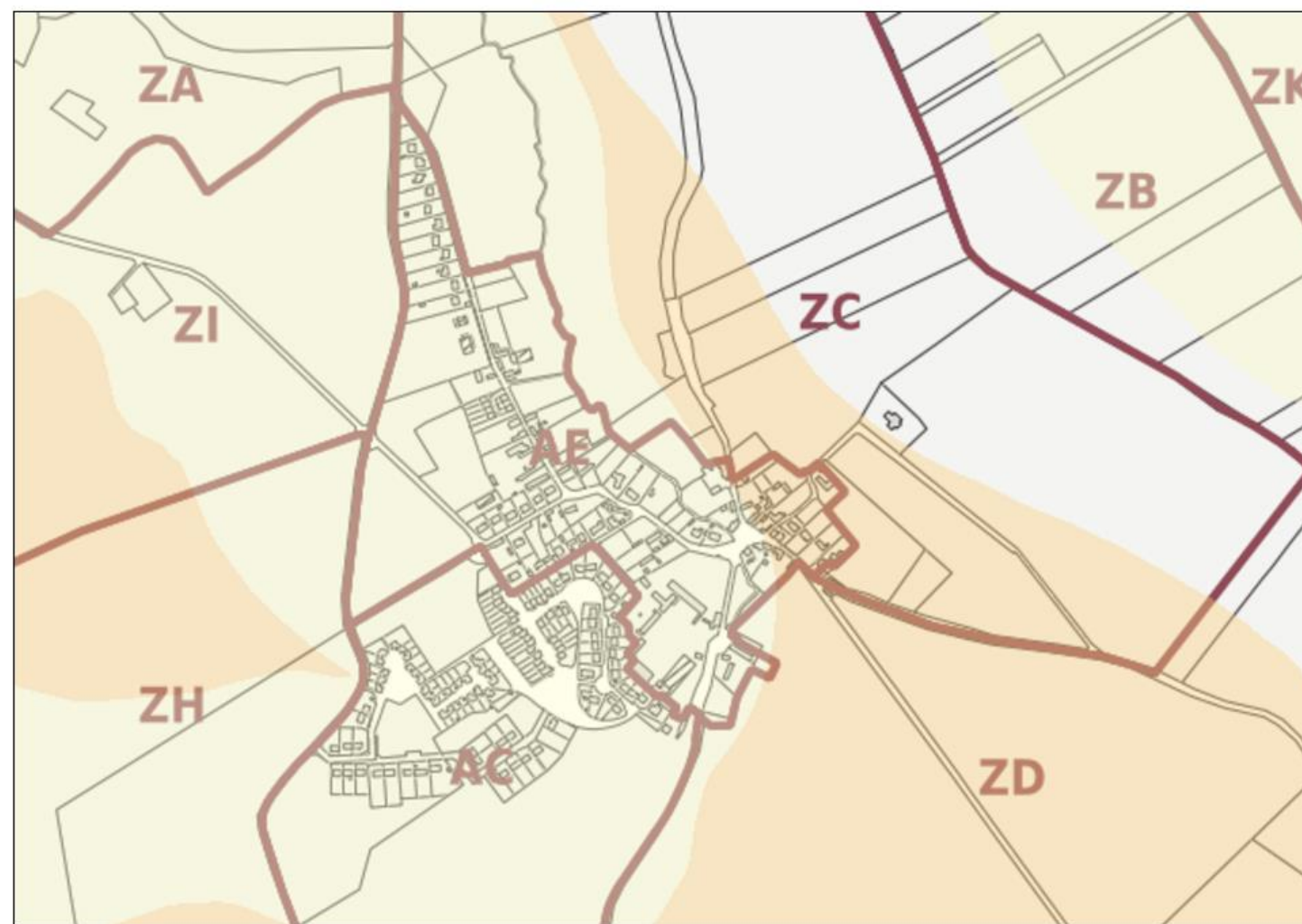


Aléa retrait-gonflement des argiles (MEDDTL-BRGM)

Propriétaire : BRGM-MEDDTL

Information : Non renseigné

- Aléa fort
- Aléa moyen
- Aléa faible
- A priori nul



100 m

©IGN