



Numéro – 59

L'agroécologie, c'est quoi ?

L'agroécologie repose sur l'idée qu'il est possible d'augmenter les productions agricoles en quantité et en qualité, de mieux maîtriser les populations de ravageurs et de réduire la dépendance vis-à-vis des intrants en accroissant la diversité biologique dans les agrosystèmes et en optimisant les interactions biologiques au sein de ces systèmes.

L'accroissement de la biodiversité peut se faire à plusieurs niveaux, du niveau intra-parcellaire au niveau paysager. Au niveau des couverts végétaux, l'accroissement de la diversité limite la propagation des bio-agresseurs et des maladies par exemple en pratiquant des mélanges céréales/légumineuses ou des mélanges variétaux. Au niveau pluri-parcellaire, il convient de recréer une diversification des couverts dans le temps et dans l'espace en raisonnant les successions de cultures, en allongeant les rotations en utilisant des couverts d'interculture. Les intercultures réduisent les transferts de nitrates et la diminution du risque parasitaire réduit les traitements phytosanitaires. Enfin, au niveau des systèmes, il faut jouer sur les complémentarités élevage-culture ou entre cultures qui permettent de réduire la dépendance aux intrants (apport de fertilisation sur les cultures par les effluents d'élevage) et de diversifier les couverts et les productions.

Le renforcement des régulations biologiques permet pour sa part de réduire l'usage des produits phytosanitaires en privilégiant les relations naturelles entre les populations pour gérer les ennemis des cultures, comme par exemple l'utilisation des coccinelles contre les pucerons ou des carabes pour manger les graines des adventices. Cela nécessite de bien connaître les chaînes alimentaires et la recherche doit encore continuer dans ce domaine.

Ces deux grands principes (accroissement de la biodiversité et renforcement des régulations biologiques) confèrent au système des propriétés qui améliorent sa durabilité. Ils lui permettent notamment d'améliorer sa capacité à se réorganiser et à restaurer son fonctionnement initial après une perturbation. Ils améliorent aussi les performances environnementales de l'agriculture en participant à une gestion plus durable de l'eau. Mais en contrepartie, dans certains cas, ils peuvent avoir une performance productive plus limitée. Toutefois, des exemples comme l'agroforesterie, montrent qu'il est possible d'avoir une production de biomasse par unité de surface plus importante, et générant des revenus plus diversifiés.

L'agroécologie suppose d'appliquer ces principes à une échelle dépassant l'exploitation agricole. L'action doit se penser à l'échelle d'un territoire en terme d'actions collectives comme au niveau d'un bassin versant. Elle intègre la notion de solidarité entre les exploitations agricoles, entre agriculteurs, et autres acteurs des territoires et des filières.

Elle vise donc à concilier plus durablement des enjeux socio-économiques et des enjeux environnementaux.

Source : L'agroécologie : des définitions variées, des principes communs –
Centre d'études et de perspectives – Analyse N° 59- Juillet 2013

Actualités

Hommages à Jean-Michel LEMETAYER : l'ancien président de la FNSEA est décédé le 31 juillet d'un malaise cardiaque dans sa Bretagne d'origine. Il avait auparavant adhéré et commencé son parcours syndical aux Jeunes Agriculteurs et avait dirigé la FNPL avant de présider la FNSEA de 2001 à 2010. Il était, par ailleurs, exploitant en élevage laitier et production céréalière et présidait le SPACE de Rennes depuis 1995.

Outre les représentants de la FNSEA et d'autres organismes agricoles, plusieurs personnalités politiques, dont le Président, le Premier ministre et celui chargé de l'agriculture ont salué son dévouement, son énergie opiniâtre et son humanisme avec son action pour distribuer des dons alimentaires aux plus démunis.

Changement de Préfet pour l'Oise : La cérémonie de départ a eu lieu le 1er août. Nicolas DESFORGES, en fonction depuis 2010, a remercié ses collaborateurs pour leurs actions ainsi que les forces vives du département présentes. L'agriculture a particulièrement été citée avec ses bons rapports avec les représentants de la profession. Il a été remplacé par Emmanuel BERTHIER, délégué interministériel à l'aménagement du territoire et à l'attractivité régionale, qui a pris ses fonctions le 26 août.

Réunion du comité départemental de suivi et de gestion de la ressource en Eau : elle a eu lieu le 7 août pour analyser la situation des bassins de la Nonette-Thève et de l'Automne. Un arrêté préfectoral a été pris le 22 août qui applique à ces bassins les mesures de restriction habituelles notamment pour les arrosages, l'irrigation (pour les cultures interdiction entre 12 h et 18 h) et le lavage des véhicules hors nécessité technique.

Productions végétales

Les cours sont tous orientés à la baisse, parfois de façon importante et prolongée (oléagineux) ou plus mesurée (céréales) voire récente (protéagineux).

Blé tendre

Après une baisse (- 4 €/T) durant la première quinzaine, les cours remontent finalement jusqu'à 189 €/T à la fin août et ils finissent le mois à un niveau sensiblement inférieur à ceux des années précédentes (205 à 262 €/T).

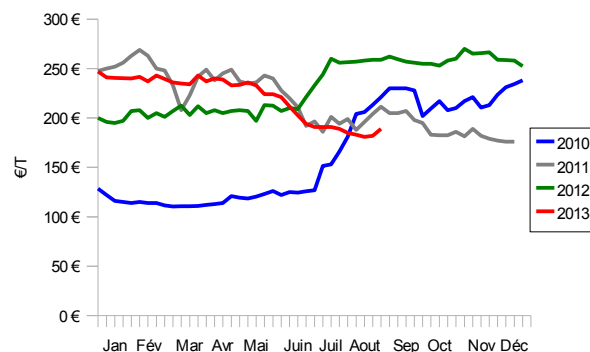
L'orge

L'évolution est voisine de celle du blé tendre avec une baisse de 3 €/T suivie d'une remontée à 180 €/T. Les cours sont là aussi inférieurs à ceux des années précédentes (185 à 238 €/T).

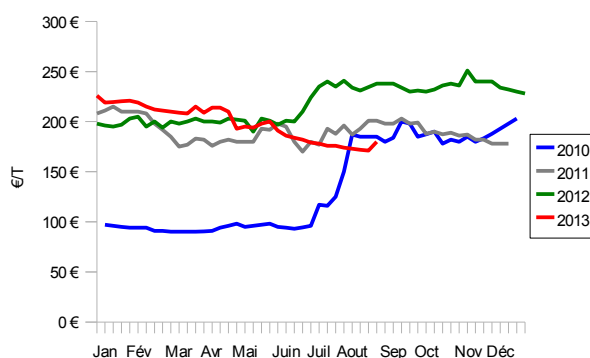
Maïs

Les cours ont subi une forte baisse en juillet avant la cessation des cotations. Les cours redémarrent en légère hausse mais à un niveau (170 €/T) inférieur à ceux des 3 années précédentes (191 à 251 €/T).

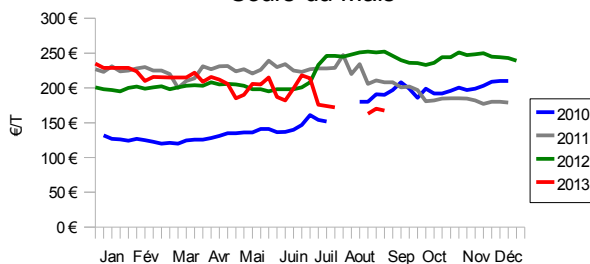
Cours du blé tendre



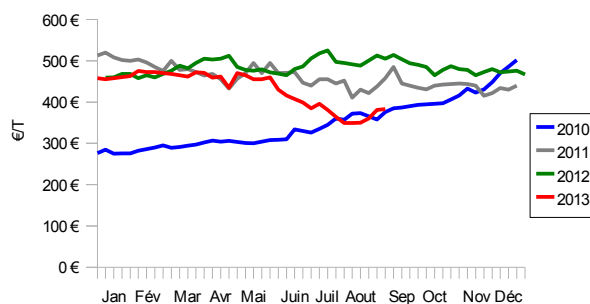
Cours de l'Orge



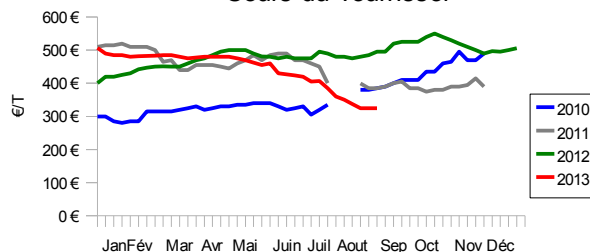
Cours du Maïs



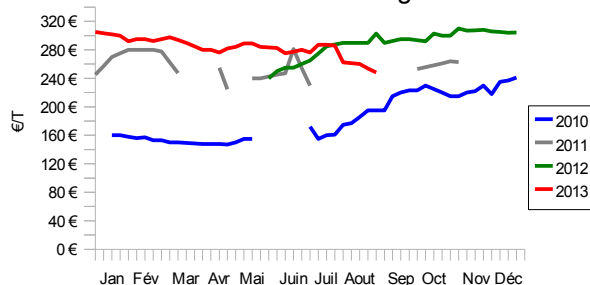
Cours du Colza



Cours du Tournesol



Cours du Pois Protéagineux



Colza

Les cours repartent à la hausse (+34 €/T) après une baisse sensible en juillet et ils finissent le mois à 383 €/T, repassant légèrement au-dessus de ceux de 2010 ; ceux de 2012 et 2011 étaient respectivement de 505 et 458 €/T.

Tournesol

Les cours poursuivent leur baisse (- 25 €/T) pendant la première quinzaine avant de se stabiliser à 325 €/T. Le niveau est nettement inférieur à ceux des années précédentes (385 à 495 €/T).

Pois protéagineux

Après la forte baisse intervenue début août, les cours poursuivent une tendance baissière plus mesurée (-15 €/T) et ils finissent le mois à 248 €/T et donc à un niveau intermédiaire entre les années précédentes (195 à 303 €/T).

Productions animales

A l'exception des bovins, orientés à la baisse puis stables, les autres productions ont des cours en hausse avec, toutefois, un fléchissement en première quinzaine pour les ovins et les œufs.

Bovins

Les cours poursuivent leur baisse durant la première quinzaine (- 10 centimes/Kg) puis ils se stabilisent à 4,07 €/Kg à un niveau très proche de celui de 2012 et nettement supérieur à ceux de 2011 et 2010 (3,36 et 3,09 €/Kg).

Porcins

Après la baisse de juillet, les cours repartent à la hausse (+ 20 centimes par Kg) et ils atteignent 1,85 €/Kg à la fin du mois, largement au-dessus des niveaux des 3 années précédentes (1,74, 1,43 et 1,35 €/Kg).

Ovins

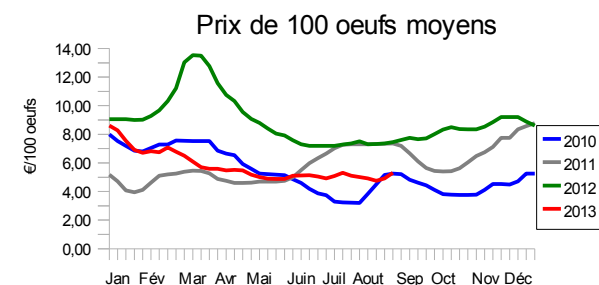
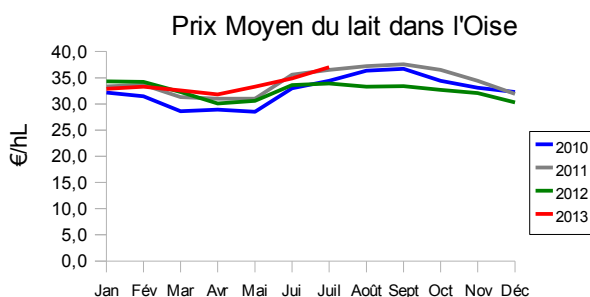
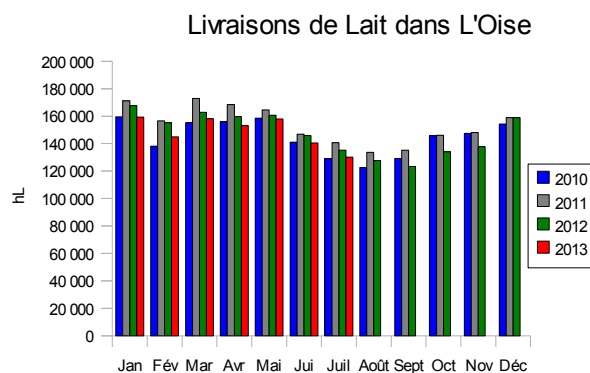
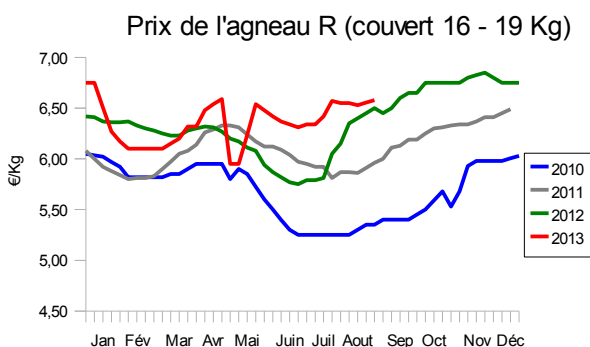
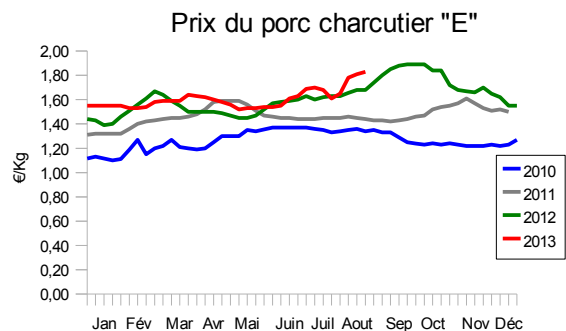
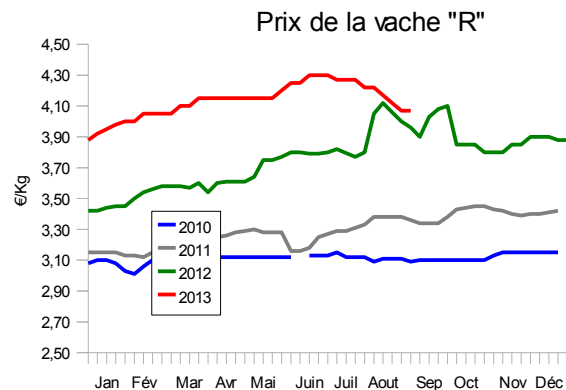
Les cours fléchissent légèrement la première quinzaine (-2 centimes par Kg) avant de se reprendre à la fin du mois à 6,58 € soit au-dessus des niveaux des 3 années précédentes (5,35 à 6,50 €/Kg).

Lait

Les livraisons en août sont inférieures à celles de juillet (126 200 hL soit - 3 900 hL) et en retrait par rapport à celles des deux années précédentes (127 763 et 133 745hL). En juillet, le prix était de 37,0 €/hL, soit une hausse de 2,1 €/hL qui le situe au-dessus du niveau des 3 années précédentes.

Les œufs

Les cours baissent nettement durant la première quinzaine (- 26 centimes/centaine) et repartent à la hausse jusqu'à 5,30 €/centaine (+ 55 centimes/centaine), proches du cours de 2010 et nettement au-dessous des prix de 2012 et 2011 (5,26 et autour de 7,40 €/centaine).

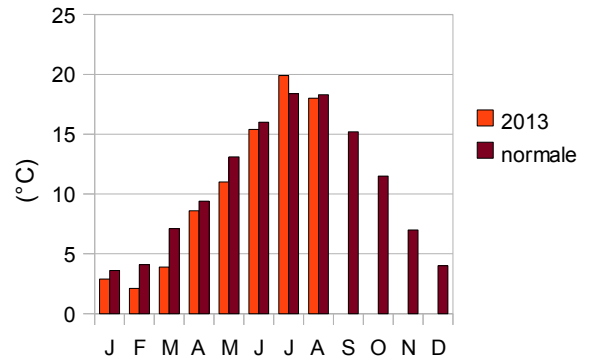


Le mois d'août a été légèrement plus ensoleillé (+ 20 mm soit + 10 %), légèrement plus frais (- 0,3 °C) et aussi humide que la moyenne. Les deux premières décades ont été très sèches et la troisième a concentré l'essentiel des précipitations. Il y a eu 11 journées chaudes, dont 2 très chaudes, 6 jours de pluies, 1 jour d'orage et 2 jours de brouillard. La température est descendue à 5,9 °C le 20/08 et a atteint 36,3 °C le 24/07. Le vent a soufflé à 50,4 km le 13/08.

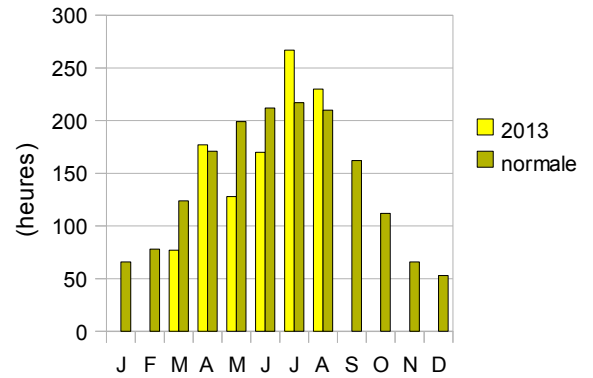
Proverbe

Qui bat avant Notre-Dame bat quand il veut,
 Qui bat après bat quand il peut.

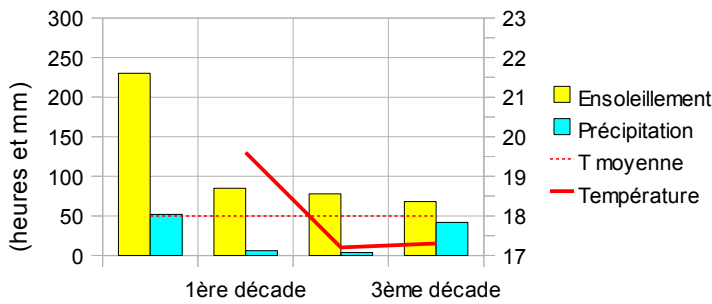
Température 2013
 (Beauvais - Tille)



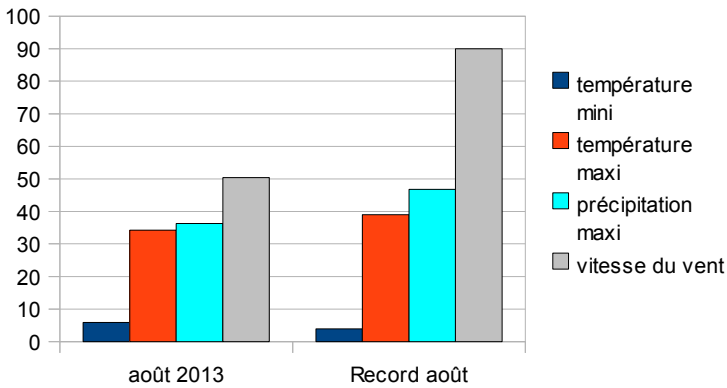
Insolation 2013
 (Beauvais - Tille)



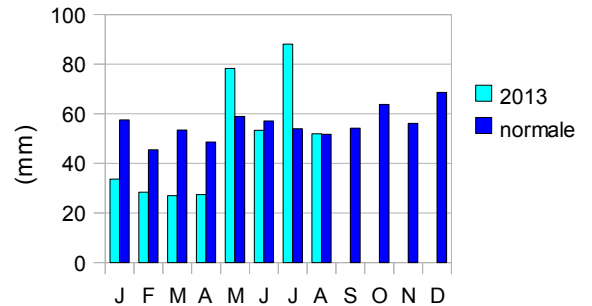
Détail du mois de août 2013



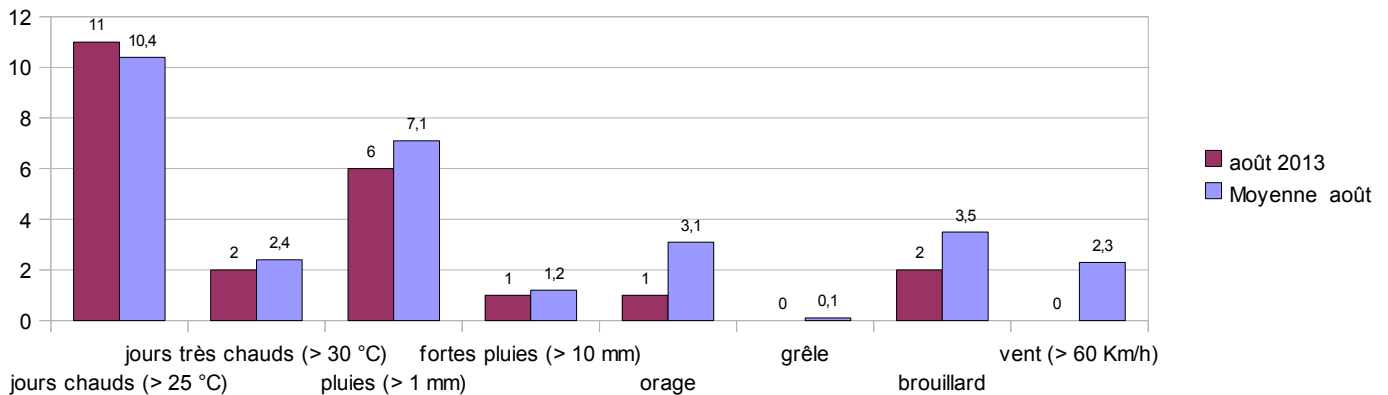
extrêmes d'août



Précipitations 2013
 (Beauvais - Tille)



Fréquence des évènements climatiques en août



Pour en savoir plus : sites internet
 - de la DDT de l'Oise : <http://www.oise.equipement-agriculture.gouv.fr>
 - de la statistique agricole : <http://www.agreste.agriculture.gouv.fr>
 - de Météo France : <http://france.meteofrance.com>

Direction Départementale des Territoires
 2, Bd Amyot d'Inville - BP 20317
 60021 Beauvais cedex
 Téléphone : 03 44 06 43 47 - Télécopie : 03 44 06 43 00
 Courriel : ddt@oise.gouv.fr

Directeur de la publication : Jean-François TURBIL
 Rédaction : Olivier Renaud
 Impression : DDT
 Dépôt légal : à parution
 ISSN : 1260 - 8289