

**Service Eau, Environnement et Forêt
Bureau Chasse-Forêt**

N° référence : Présentation - consultation du public

Affaire suivie par : *christine.biard@oise.gouv.fr*

Téléphone : 03 64 58 16 87

Note de présentation

établie au titre de l'article L120-1 du code de l'environnement dans le cadre de la mise en œuvre du principe de participation du public défini à l'article 7 de la charte de l'environnement

Arrêté d'ouverture et de fermeture de la campagne de chasse 2021-2022

Pièce associée : Projet d'arrêté préfectoral

Contexte :

Le code de l'environnement prévoit dans ses articles L.425-15 et R.424-4 à 8 que le préfet fixe chaque année, après avis de la commission départementale de la chasse et de la faune sauvage et de la fédération départementale des chasseurs, les périodes d'ouverture et de fermeture de la campagne de chasse ainsi que les modalités de gestion des espèces de gibier, à l'exception des oiseaux de passage et du gibier d'eau fixées par arrêté ministériel (article R.424-9 du CE).

Ces dates sont retenues dans les bornes du cadre national fixé par décret suivant les différentes espèces et modes de chasse.

Objectif :

Le document présente les dates d'ouverture et de clôture générale et spécifique en fonction des espèces présentes dans le département, éventuellement soumises à plan de chasse ou plan de gestion pour la saison 2021-2022.

La période d'ouverture de la chasse au sanglier est étendue au 31 mars comme le permet le décret n°2020-59 du 29 janvier 2020, afin de permettre aux acteurs locaux de poursuivre les actions de maîtrise des populations de sanglier dont l'espèce est abondante dans certaines parties du département et qui occasionnent d'importants dégâts aux cultures de différentes productions agricoles et des problèmes de sécurité, tant sur les routes que par ses intrusions en milieu urbanisé.

La possibilité de mutualisation des bracelets de sanglier en plaine à compter du 1^{er} décembre est possible entre les unités de gestion cynégétique.

L'annexe de l'arrêté prévoit des adaptations à certaines mesures spécifiques applicables au petit gibier sur certaines zones du département.

Les autres dispositions de l'arrêté ne comportent pas de modification significatives par rapport à la précédente campagne de chasse.

Modalités de consultation :

L'article 7 de la Charte de l'environnement consacre, en tant que principe à valeur constitutionnelle, le droit pour toute personne à participer à l'élaboration des décisions publiques ayant une incidence sur l'environnement.

En application de l'article L.123-19-1 du code de l'environnement, le projet d'arrêté préfectoral d'ouverture et fermeture de la chasse pour la campagne 2021-2022 est soumis à la participation du public conformément à l'article L.120-1 du code de l'environnement sur le site Internet des services de l'État dans l'Oise.

Les observations sur ce projet peuvent être communiquées :

- par voie électronique sur le site de la consultation
- par courriel à l'adresse suivante : ddt-seef-cf@oise.gouv.fr
- par courrier à l'adresse suivante :

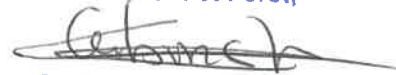
*Direction départementale des territoires de l'Oise
Service Eau, Environnement et Forêt
Bureau de la Chasse et de la Forêt
2 boulevard Amyot d'Inville, BP 20317, 60021 – BEAUVAIS CEDEX*

La synthèse des observations du public ainsi que les motifs des décisions seront rendus publics sur le site Internet des services de l'État dans l'Oise pendant une durée de 3 mois, au plus tard à la date de publication de l'arrêté.

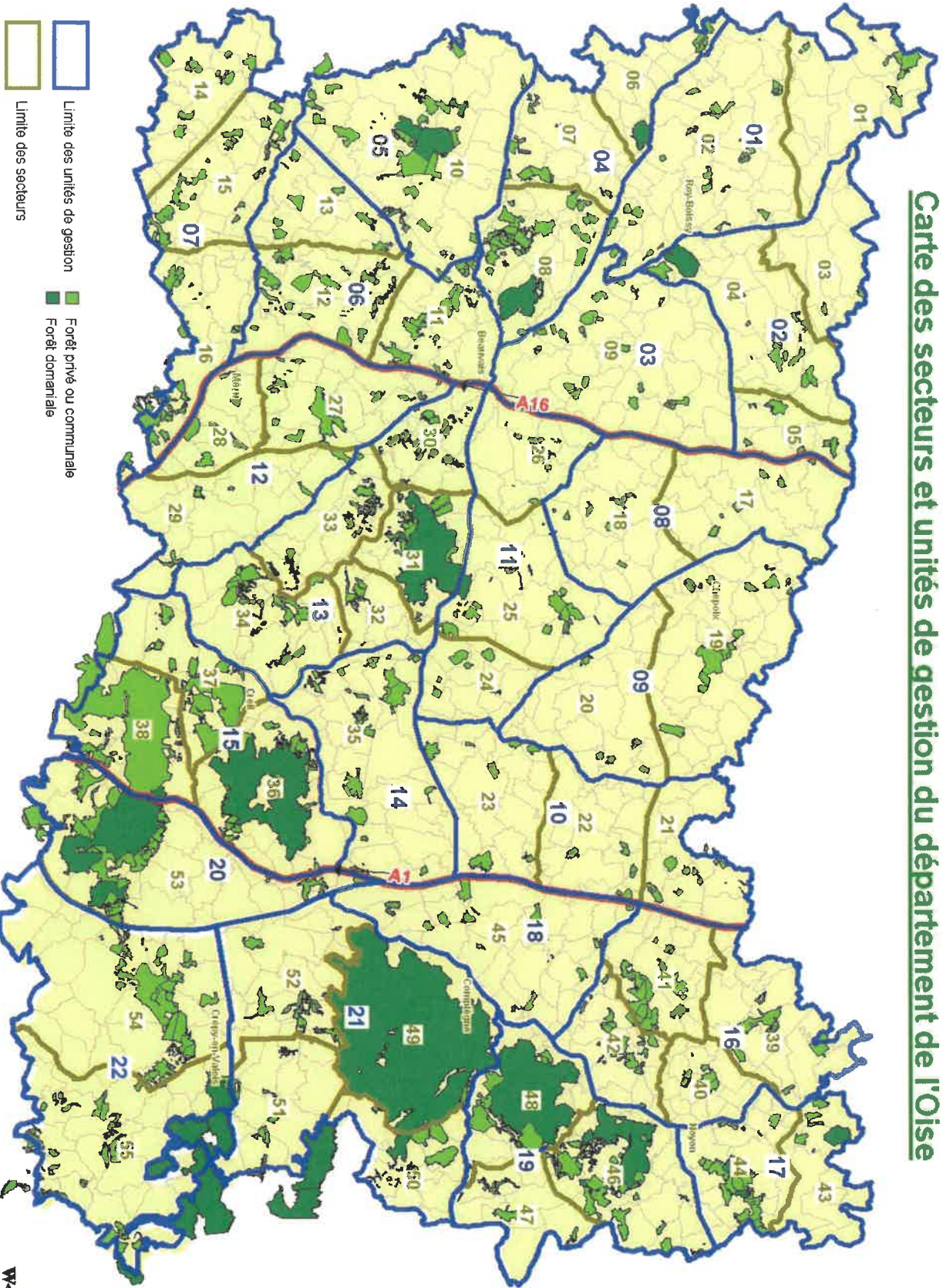
Début de la consultation	08/04/21
Fin de la consultation	28/04/21

Pour la Préfète, et par délégation

La Responsable adjointe du Service Eau,
Environnement et Forêt,


Coline GRABINSKI

Carte des secteurs et unités de gestion du département de l'Oise



Annexe :



