



PAC

PORTER A CONNAISSANCE

FICHE N° 5

EAU ET ASSAINISSEMENT

S'il ne s'agit pas de faire un « urbanisme de tuyaux », le projet de développement durable d'un territoire ne peut être envisagé sans que soit menée une réflexion, en concertation avec les services gestionnaires des réseaux, sur les besoins d'approvisionnement en eau de la population et sur la capacité des réseaux existants, en matière d'évacuation des eaux de ruissellement et des eaux usées, à supporter les nouveaux développements projetés.

En pratique, et au-delà du choix des secteurs d'extension de l'urbanisation en fonction de l'état des réseaux, le coefficient d'occupation des sols est un outil réglementaire particulièrement adapté à la définition de droits à construire adaptés à la capacité des équipements existants ou programmés.

Par ailleurs, il convient d'insister sur le coût des systèmes d'évacuation des eaux qui

nécessitent des investissements dont l'importance est comparable celle de la voirie.

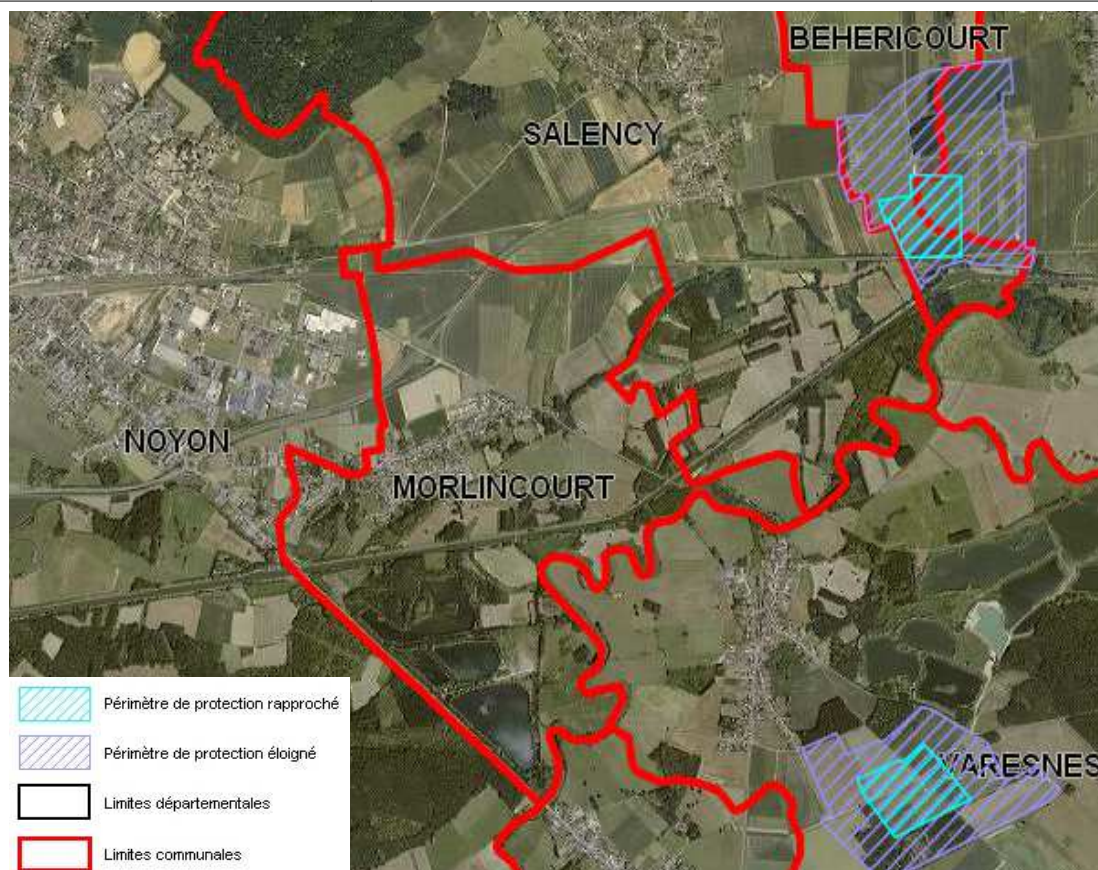
Dans cette perspective, les études liées à l'élaboration des zonages d'assainissement visés à l'article L2224-10 du code général des collectivités territoriales prennent toute leur importance.

Enfin, il faut souligner la dimension le plus souvent intercommunale de la question de l'eau. En particulier, les communes doivent tenir compte dans leur programmation relative aux réseaux d'adduction d'eau ou d'assainissement des orientations, quand ils existent ou sont en cours d'élaboration, des schémas directeurs d'aménagement et de gestion de l'eau (SDAGE) ou des schémas d'aménagement ou de gestion de l'eau (SAGE).

La présente fiche fait la synthèse des informations connues des services de l'État en matière de captage d'eau potable et d'études et de choix d'assainissement.

Captage d'eau potable

Captage d'eau potable (CEP)	<i>La commune est alimentée par les captages de BEHERICOURT et VARESNES.</i>
Localisation	<i>Communes de BEHERICOURT et VARESNES</i>



Carte publiée par l'application CARTELIE

© Ministère de l'Écologie, de l'Énergie, du Développement durable et de la Mer CP21 (DOM/ETER)

Zonage d'assainissement

Etudes et choix d'assainissement			Observations
Mode d'assainissement actuel	Collectif	Individuel	
Schéma directeur d'assainissement réalisé	oui	Non	
Existence d'un zonage d'assainissement	oui	Non	
Choix d'assainissement	Collectif pour le village		Date de choix : 20/08/2009

La commune de Morlincourt ne possède pas de station d'épuration (STEP) sur son territoire, le raccordement se fait sur la STEP de la commune de Noyon.

La STEP de Noyon est déclarée conforme en équipement et performances à la Directive Eaux Résiduaires Urbaines (circulaire du 08/12/2006).

Hydraulique

Le territoire communal est traversé par des cours d'eau non domaniaux, le ru Ressons, le eu Fourchon, le ru Marquais, le ru Pré Barbanson dont la police des eaux incombe à la DDT de l'Oise (SEEF).

La commune de Morlincourt est concernée par le [schéma directeur d'aménagement et de gestion des eaux Seine-Normandie](#) approuvé par le Préfet coordonnateur de bassin le 20 novembre 2009.

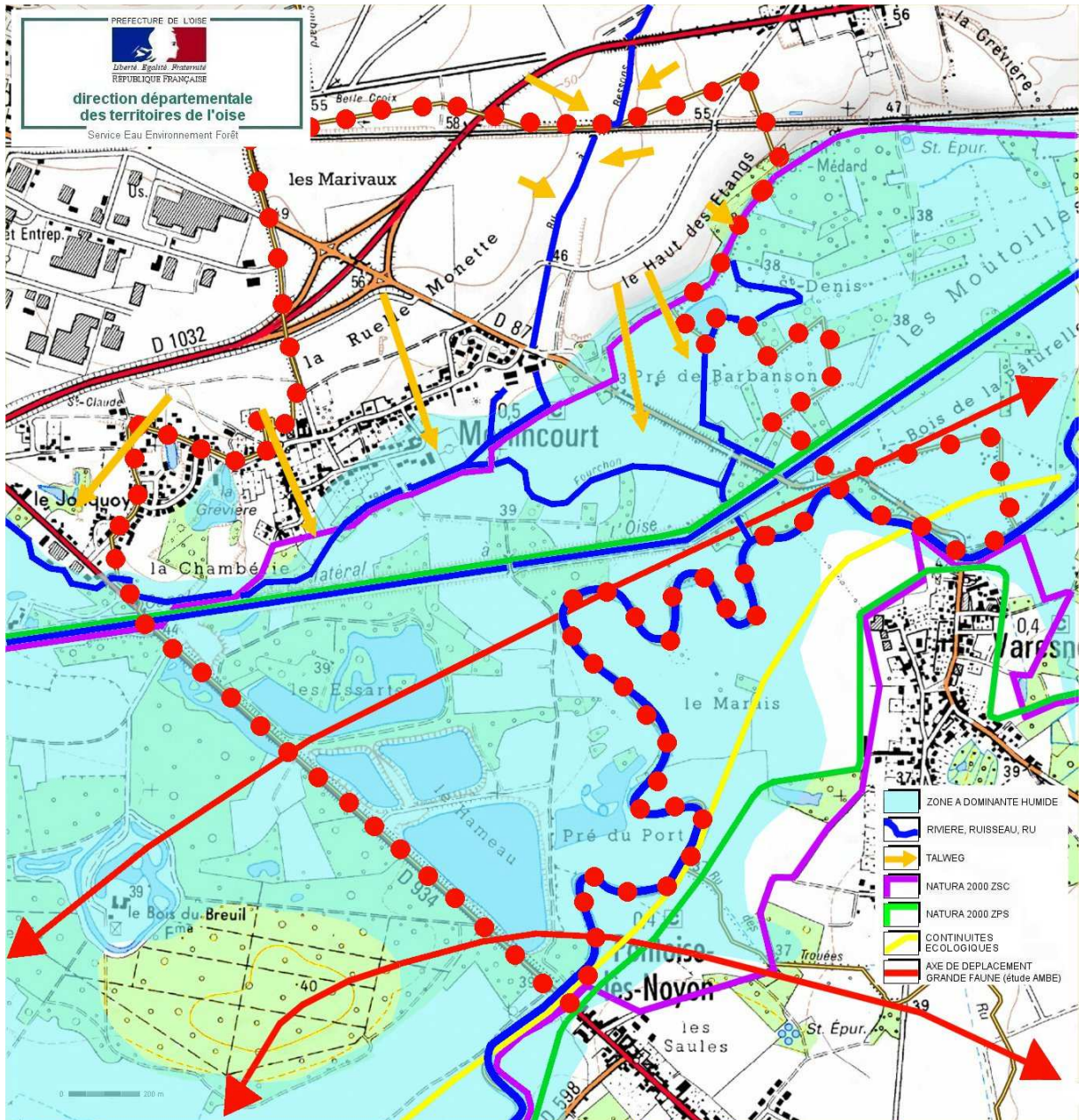
Un guide de prise en compte du SDAGE dans les documents d'urbanisme est téléchargeable à partir du lien <http://www.driee.ile-de-france.developpement-durable.gouv.fr/article.php3?id%20article=72>

Zones humides

Une cartographique des zones humides de votre commune est accessible depuis le lien suivant :

<http://carmen.developpement-durable.gouv.fr/27/synthese.map>

Carte des cours d'eau



(Fiche mise à jour le 04 juin 2013 - © DDT de l'Oise)