

## ➔ L'ACCÈS AUX INFRASTRUCTURES

Les équipements routiers, autoroutiers et ferroviaires structurent la localisation des habitants et accompagnent la croissance démographique et économique du département.

Le département de l'Oise est traversé du nord au sud par les autoroutes A1 (Paris - Lille) et A16 (L'Isle-Adam - Boulogne) assurant la desserte du territoire grâce à 4 échangeurs chacune .

139 000 habitants, soit 17 % des Isariens, résident à moins de 10 minutes d'un échangeur autoroutier. 216 000 habitants (25% de la population) résident à plus de 20 minutes : la Picardie Verte, le Pays de Bray et le Vexin à l'ouest, le Plateau Picard au centre ou le Noyonnais et le Valois à l'est sont concernés.

L'accès aux infrastructures autoroutières est déterminant dans l'implantation des zones d'activités et de l'emploi : pour exemple, l'arrivée d'entreprises de renom à proximité de l'échangeur Beauvais-sud ou la création de la plate-forme multimodale de Longueil-Sainte-Marie tirant profit notamment de sa position géographique à proximité de l'autoroute A1.

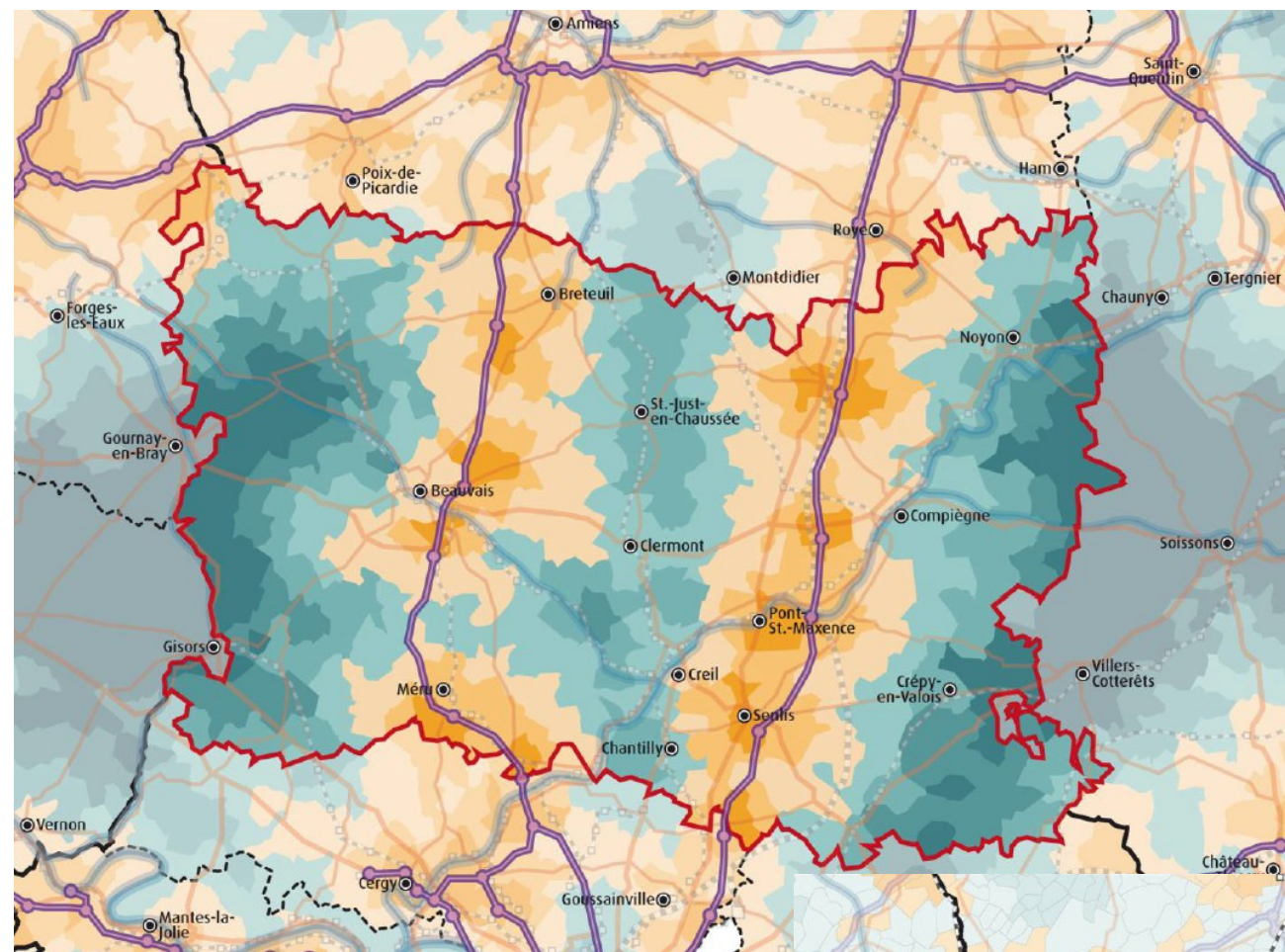
L'Oise dispose d'un réseau routier dense et de bonne qualité permettant d'accompagner le développement périurbain dans le département. Les pôles de services peuvent rayonner sur leurs communes alentours non équipées et constituer de ce fait des zones d'attractivité.

Cet ensemble d'infrastructures facilite aussi la vie quotidienne des isariens dans leurs déplacements domicile-travail qui effectuent en moyenne 24,5 km pour se rendre sur leur lieu de travail pour une durée de trajet de 19,7 minutes.

Le fer reste le transport en commun privilégié pour les déplacements quotidiens principalement vers les pôles d'emplois de l'Île-de-France.

La structuration du réseau ferré TER isarien permet de proposer en général aux habitants du département un accès rapide aux différentes gares : seuls 20 % des habitants (160 000), résidant dans 262 communes sur les 693 que compte l'Oise, résident à plus de 10 minutes en voiture individuelle d'une gare.

Le temps d'accès n'est pas le seul facteur pris en considération par les usagers : la qualité de la desserte routière, l'offre en stationnement et de services à proximité de la gare ou la fréquence des trains aux heures dites de bureau influent largement dans le choix de prendre le train dans telle ou telle gare, celles de Creil et Clermont étant très sollicitées.



Illustrations : Cabinet RCT - Initiatives Durables

### Les temps d'accès à l'échangeur routier le plus proche



### Les temps d'accès à la gare TER la plus proche en voiture individuelle

