

DDTM de l'Oise
Service Urbanisme et Aménagement
Unité Planification
40 rue Jean Racine
BP 20317
60021 Beauvais cedex

Nos réf : LL/DITN-1001/ST
Affaire suivie par : Sylvie TREVAUX
Tél : 06 12 18 35 96
Mail : sylvie.trevaux@sncf.fr

Objet : PAC pour la révision du PLU sur la commune de Saint Leu d'Esserent.

Lille, le 31 juillet 2023

Madame, Monsieur,

Réponse pour l'ensemble du groupe public unifié SNCF.

Par courrier adressé à nos services le 21 juillet 2023, vous nous informez de la révision du PLU sur la commune de Saint Leu d'Esserent.

Aussi, nous attirons votre attention sur plusieurs éléments constitutifs du Porter-à-Connaissance:

Report de la Servitude T1 et de sa notice explicative aux documents du PLU

La commune de Saint Leu d'Esserent est traversées par les lignes N° 272 000 de Paris Nord à Lille et n°329 000 de Pierrelaye à Creil, qui appartiennent au domaine public ferroviaire.

Le domaine public ferroviaire est protégé par le CG3P, le code civil ainsi que par la servitude dite " T1 ", codifiée par une ordonnance du 28 octobre 2010 dans le code des transports aux articles L2231-1 à L2231-9, Modifié par Ordonnance n°2021-444 du 14 avril 2021.

À la suite de la promulgation de l'ordonnance 2021-444 du 14 avril 2021 et de son décret d'application n°1772-2021 en date du 22 décembre 2021, un nouveau document reprenant l'ensemble des servitudes d'utilités public ferroviaire a été rédigé, vous le trouverez en pièce jointe. Ce document doit être dans les pièces de l'annexe SUP du PLU.

Inscription dans le rapport de présentation le fondement des articles R123-9 du Code de l'Urbanisme et la circulaire du 15 octobre 2004

Nous vous invitons à inscrire dans le rapport de présentation les éléments relatifs à l'article R123-9 du Code de l'Urbanisme qui dispose que "*des règles particulières peuvent être applicables aux constructions et installations nécessaires aux services publics ou d'intérêts collectifs*" et d'autre part, sur la circulaire du 15 octobre 2004 qui demande à Mesdames et Messieurs les Préfets de Départements de veiller "*à ce que les règles applicables dans les*

zones où sont situées ces emprises n'interdisent pas les travaux, installations et constructions nécessaires à l'activité ferroviaire" qui justifient la caractéristique de service public de l'activité ferroviaire. Nous vous invitons également à décliner ces éléments dans les règlements couvrant les zonages traversés par le ferroviaire.

Nous vous rappelons en effet que le rapport de présentation doit quant à lui expliquer "*les choix retenus pour établir le projet d'aménagement et de programmation et le règlement*" conformément à l'article L.123-1-2 du Code de l'urbanisme.

Intégration des emprises ferroviaires dans les zonages avoisinants

La loi SRU et la circulaire ministérielle du 5 octobre 2004 proscrivent le zonage "UF" destiné au domaine public ferroviaire.

L'objectif est de mieux intégrer le ferroviaire dans la ville et l'aménagement du territoire, et de participer à la mixité du tissu urbain. Il est préférable que les emprises ferroviaires soient intégrées dans un zonage cohérent avec l'environnement immédiat du domaine public ferroviaire, avec le PADD et les projets des entreprises ferroviaires tant en terme de mutation au profit de l'urbain, que de développement de projets ferroviaires. Idéalement, il serait intéressant d'avoir une cohérence de règlement sur un périmètre intercommunal traversé par une même ligne de voie ferrée.

Cohérence des articles du règlement de zonage du PLU avec l'activité ferroviaire

L'article R.123-9 du Code de l'Urbanisme précise que dans les règlements écrits, des règles particulières relatives aux constructions et installations nécessaires aux services publics ou d'intérêts collectifs peuvent s'appliquer. Aussi, je vous remercie de prendre en considération la "notice d'intégration des emprises ferroviaires dans les zonages avoisinants".

Pour information les aménagements, constructions et installations nécessaires au fonctionnement de l'activité ferroviaire sont la somme de toutes les infrastructures ferroviaires permettant le bon fonctionnement et la sécurité des circulations ferroviaires, notamment les bureaux, locaux de vie, salles de réunion, vestiaires et sanitaires, locaux de stockage de matériaux, ateliers, garages et car ports, parkings, aires de stockage de matériaux extérieurs, postes d'aiguillages et autres installations (électriques et ferroviaires) nécessaires à l'exploitation et l'entretien du Réseau Ferré National. Il serait intéressant d'ajouter cette définition au lexique annexé.

Compatibilité des périmètres de protection des boisements, éléments du paysage et du patrimoine avec l'activité ferroviaire

Les articles L123-1-5 7° et L130-1 du Code de l'Urbanisme peuvent être incompatibles avec la servitude T1 qui impose notamment des distances à respecter en matière de plantation (arbre à haute tige, haie, taillis). Aussi, nous souhaitons nous assurer que ces périmètres que vous pourriez prévoir soient compatibles avec la servitude T1.

Rappel des caractéristiques du Domaine Public Ferroviaire

L'article L2111-1 du CG3P dispose que "le domaine public ferroviaire est constitué des biens immobiliers appartenant à une personne publique mentionnée à l'article L1, non compris dans l'emprise des biens mentionnés à l'article L2111-14 et affectés exclusivement aux services de transports publics guidés le long de leurs parcours en site propre".

Selon ce même code, le domaine public ferroviaire est cadastré, il n'est donc pas assimilable au domaine public et constructible. Par conséquent, c'est le code civil qui s'applique sur ses limites.

L'article 675 du Code civil dispose que "l'un des voisins ne peut sans le consentement de l'autre, pratiquer dans le mur mitoyen aucune fenêtre ou ouverture, en quelque manière que ce soit, même à verre dormant"

Ainsi tout riverain du chemin de fer, propriétaire ou édifiant une construction, a le droit, sous réserve de ne pas contrevenir aux dispositions de la loi des transports, de prendre sur le domaine public du chemin de fer les jours ou vues qu'il désire.

Ces jours ou vues ne doivent comporter aucune saillie, ni aucun dispositif mobile pouvant se développer sur le domaine public du chemin de fer.

Nul ne pouvant être grevé de servitudes d'intérêt privé, même si ces dernières trouvaient leur origine dans la prescription trentenaire, la SNCF. conserve, sous les réserves énoncées à l'article 17, la faculté de construire à toute époque à la limite des emprises ferroviaires. Elle pourrait donc, en principe, masquer les jours et vues des bâtiments voisins, sans qu'il résulte, pour les propriétaires riverains, un droit à indemnité, dans la mesure tout au moins où ces propriétaires auraient été avertis dès l'origine du caractère précaire et révocable de ces jours et vues.

Position de SNCF Réseau concernant les aménagements impactant les Passages à Niveau (PN):

Les passages à niveau sont réglementés par l'Arrêté Ministériel du 18/03/1991 relatif au classement, à la réglementation des passages à niveau. Par ailleurs, SNCF Réseau informe les collectivités de l'existence des guides et notes d'information du CEREMA notamment :

- Note d'information n° 138 de mars 2013 concernant le « Traitement des continuités cyclables au droit des passages à niveau ». SNCF Réseau réaffirme l'importance des principes de sécurité dans la conception et la réalisation des aménagements cyclables qui franchissent les voies ferrées.
- Guide technique sur la Sécurité aux passages à niveau : Cas de la proximité d'un carrefour giratoire.
- Note d'information n° 128 de décembre 2008 concernant « l'Amélioration de la sécurité aux passages à niveau - adaptation de l'infrastructure et de la signalisation routière »
- Note d'information n° 133 d'octobre 2009 concernant « les travaux routiers à proximité des passages à niveau.»
- Guide « Passage à niveau – Optimiser et sécuriser l'accessibilité piétonne » à paraître.

D'une façon générale, il est préférable d'éviter de délester les grands axes routiers et notamment les autoroutes en reportant le trafic sur des itinéraires empruntant des passages à niveau et ça quel que soit le PN, inscrit au programme de sécurisation national ou pas. Il est préférable d'utiliser les ouvrages dénivelés existants ou de prévoir la création de nouveaux ouvrages en fonction du trafic à supporter.

Ouvrages de croisement de nos deux infrastructures, routière et ferroviaire, les passages à niveau présentent la singularité d'impliquer une obligation de solidarité d'actions des acteurs ferroviaires et routiers pour atteindre les objectifs de sécurité qui leur sont respectivement assignés par le législateur. Nos services, coopèrent régulièrement avec les différents gestionnaires de voirie afin de concourir à l'objectif partagé d'amélioration de la sécurité de ces carrefours particuliers.

Dans la continuité de ces démarches collaboratives, nous attirons votre attention sur un risque spécifique à certains passages à niveau de nos réseaux respectifs. En effet, et ainsi qu'ont pu le mettre en exergue les retours d'expérience conduits par diverses entités, la configuration de l'infrastructure ferroviaire conjuguée à celle de la voirie routière conduit à caractériser des passages à niveau pouvant présenter des difficultés de franchissement pour certaines catégories de véhicules ; en particulier ceux dotés d'une faible garde au sol ou étant d'une grande longueur (autocars, poids lourds...).

Au regard des conséquences attachées à l'absence de prise en compte opérationnelle de ce constat, il est nécessaire de vérifier que le profil routier des passages à niveau concernés est compatible avec les circulations routières autorisées à l'emprunter. Notamment, sont concernés les véhicules qui ne peuvent pas franchir le passage à niveau dans un délai inférieur à 7 secondes après l'allumage des feux.

L'article 132-7 du code de l'urbanisme, modifié par la loi d'orientation des Mobilité en décembre 2019, prévoit que « les gestionnaires d'infrastructure ferroviaire ayant au moins un passage à niveau ouvert au public dans l'emprise du schéma de cohérence territoriale ou du plan local d'urbanisme » soient associés à l'élaboration de ces schémas ou plans. La collectivité territoriale devra solliciter SNCF Réseau pour avis sur d'éventuels projets urbains à proximité des voies ferrées. Elle est tenue d'évaluer l'impact de ces évolutions sur le volume et la nature des flux appelés à franchir les passages à niveau de la zone d'étude. De plus, lors de tout projet d'aménagements urbains aux abords des passages à niveau, les préconisations de visibilité et de lisibilité routière doivent être préservées (aucune construction, aucune implantation de panneaux publicitaires, ...).

Contact à prendre pour l'élaboration du projet d'aménagement pouvant impacter les passages à niveau :

Direction territoriale SNCF Réseau Hauts-de-France
Tour de Lille - 17ème étage
100 Boulevard de Turin
59777 Euralille

Implication du groupe immobilier ferroviaire dans les procédures d'instruction des documents et autorisations d'urbanisme

Conformément à l'article L.123-9 du Code de l'Urbanisme, la SNCF demande à être consultée sur tous les documents du PLU et sollicite à cet effet l'envoi d'un exemplaire du PLU arrêté. Nous rappelons qu'il est nécessaire de consulter systématiquement la SNCF avant d'envisager toute intervention aux abords du domaine public ferroviaire ou tous travaux à proximité des emprises ferroviaires (notamment permis de construire, permis d'aménager...). Cette demande est fondée sur l'article R111-2 du code de l'urbanisme qui prohibe la réalisation de constructions qui peuvent causer un danger pour la sécurité publique, ou être elles-mêmes soumises à un danger, et d'autre part sur l'article L2231-5 du Code des Transports qui prévoit une servitude interdisant la construction de bâtiments à moins de deux mètres de la limite légale du chemin de fer.

Nous vous remercions de prendre en considération les remarques émises et nous tenons à votre disposition pour toute information complémentaire.

Nous vous prions d'accepter, Madame, Monsieur, l'expression de nos salutations les plus distinguées.


Signé : S. TREVAUX



Laurent LESMARIE
Directeur Immobilier Territorial Hauts de France-Normandie

Pièces jointes :

- Ordonnance n°2021-444 du 14 avril 2021
- Circulaire ministérielle du 15 octobre 2004
- Notice d'intégration des emprises ferroviaires dans les zonages avoisinants

SERVITUDES DE TYPE T1

SERVITUDES DE PROTECTION DU DOMAINE PUBLIC FERROVIAIRE

Servitudes reportées en annexe des PLU et des cartes communales en application des articles R. 151-51 et R. 161-8 du code de l'urbanisme et figurant en annexe au Livre I^{er} dans les rubriques :

II – Servitudes relatives à l'utilisation de certaines ressources et équipements

D – Communications

c) Transport ferroviaire ou guidé

1 Fondements juridiques

1.1 Définition

1.1.1 Servitudes le long de l'emprise de la voie ferrée applicables aux propriétés riveraines du domaine public ferroviaire

Définition de l'emprise de la voie ferrée

L'emprise de la voie ferrée est définie à l'article R. 2231-2 du code des transports, selon le cas, à partir :

- De l'arête supérieure du talus de déblai, ou du nu arrière du mur de soutènement ou de la paroi revêtue associée ;
- De l'arête inférieure du talus du remblai, ou du nu avant du mur de soutènement ou de la paroi revêtue associée ;
- Du bord extérieur des fossés ;
- Du bord extérieur de l'ouvrage d'art aérien ;
- Du bord extérieur du quai ;
- De la surface extérieure, ou extrados, de l'ouvrage d'art souterrain ;
- De la clôture de la sous-station électrique ;

- Du mur du poste d'aiguillage ;
- De la clôture de l'installation radio.

A défaut, à partir d'une ligne tracée, soit à :

- 2,20 m pour les lignes ou sections de ligne où il n'est pas circulé ou circulé jusqu'à 160 km/ h, à partir du bord extérieur du rail de la voie ferrée ;
- 3 m pour les lignes ou section de lignes où il est circulé à plus de 160 km/ h, à partir du bord extérieur du rail de la voie ferrée.

Servitudes le long de l'emprise de la voie ferrée

Servitudes d'écoulement des eaux (article L. 2231-2 du code des transports)

Les servitudes d'écoulement des eaux prévues par les articles 640 et 641 du code civil sont applicables aux propriétés riveraines du domaine public ferroviaire. Tout déversement, écoulement ou rejet direct ou indirect, qu'il soit diffus ou non, d'eaux usées, d'eaux industrielles ou de toute autre substance, notamment polluante ou portant atteinte au domaine public ferroviaire, est interdit sur le domaine public ferroviaire.

Servitudes portant sur les arbres, branches, haies ou racines empiétant sur le domaine public ferroviaire (article L. 2231-3 et R. 2231-3 du code des transports)

Il est interdit d'avoir des arbres, branches, haies ou racines qui empiètent sur le domaine public ferroviaire, compromettent la sécurité des circulations ou gênant la visibilité de la signalisation ferroviaire. Les propriétaires sont tenus de les élaguer, de les tailler ou de les abattre afin de respecter cette interdiction.

Pour des raisons impérieuses tenant à la sécurité des circulations ferroviaires, les opérations d'élagage, de taille ou d'abattage des arbres, branches, haies ou racines peuvent être effectuées d'office, aux frais du propriétaire, par le gestionnaire.

Distances minimales à respecter pour les constructions (articles L. 2231-4 et R. 2231-4 du code des transports)

Sont interdites les constructions (autres qu'un mur de clôture) ne respectant pas les distances minimales d'implantation mentionnées ci-dessous :

- 2 mètres à partir de l'emprise de la voie ferrée définie à l'article R. 2231-2 du code des transports ;
- 3 mètres à partir de la surface extérieure ou extrados des ouvrages d'arts souterrains ;
- 6 mètres à partir du bord extérieur des ouvrages d'art aériens.

Cette interdiction de construction ne s'applique pas aux procédés de production d'énergies renouvelables intégrés à la voie ferrée ou installés aux abords de la voie ferrée, dès lors qu'ils ne compromettent pas la sécurité des circulations ferroviaires, le bon fonctionnement des ouvrages, des systèmes et des équipements de transport ainsi que leur maintenabilité.

Distances minimales à respecter concernant les terrassements, excavations ou fondations (articles L. 2231-5 et R. 2231-5 du code des transports)

Des distances minimales par rapport à l'emprise de la voie ferrée ou, le cas échéant, par rapport à l'ouvrage d'art, l'ouvrage en terre ou la sous-station électrique doivent être respectées.

Lorsque la voie se trouve en remblai de plus de 3 mètres au-dessus du terrain naturel, la distance est égale à la hauteur verticale du remblai, mesurée à partir du pied du talus.

Il est interdit de réaliser, dans une distance inférieure à 50 mètres de l'emprise de la voie ferrée et sans la mise en œuvre d'un système de blindage, tout terrassement, excavation ou fondation dont un point se trouverait à une profondeur égale ou supérieure aux deux tiers de la longueur de la projection horizontale du segment le plus court le reliant à l'emprise de la voie ferrée.

Distances minimales à respecter concernant les dépôts et les installations de système de rétention d'eau (articles L. 2231-6 et R. 2231-6 du code des transports)

Une distance minimale de 5 mètres par rapport à l'emprise de la voie ferrée doit être respectée concernant les dépôts, de quelque matière que ce soit, et les installations de système de rétention d'eau.

Obligation d'information préalable auprès du gestionnaire d'infrastructure concernant les projets de construction, d'opération d'aménagement ou d'installation pérenne ou temporaire (articles L. 2231-7 et R. 2231-7 du code des transports)

Les projets de construction, d'opération d'aménagement ou d'installation pérenne ou temporaire, y compris les installations de travaux routiers, envisagés à une distance de moins de 50 m par rapport à l'emprise de la voie ferrée ou à une distance de 300 à 3000 m d'un passage à niveau, font l'objet d'une information préalable auprès du gestionnaire d'infrastructure et, le cas échéant, du gestionnaire de voirie routière.

De plus, sur proposition du gestionnaire d'infrastructure et, le cas échéant, du gestionnaire de voirie routière, le représentant de l'Etat dans le département peut imposer des prescriptions à respecter pour préserver la sécurité de l'infrastructure ferroviaire et, le cas échéant, routière et des propriétés riveraines.

Le gestionnaire d'infrastructure est informé par le maître d'ouvrage d'un projet de construction, d'opération d'aménagement, ou d'installation pérenne ou temporaire, y compris les installations de travaux routiers, dès lors que le projet est arrêté dans sa nature et ses caractéristiques essentielles et avant que les autorisations et les actes conduisant à sa réalisation effective ne soient pris.

Le gestionnaire d'infrastructure dispose d'un délai de deux mois à compter de la réception de l'information pour proposer au représentant de l'Etat dans le département d'imposer des prescriptions à respecter pour préserver la sécurité de l'infrastructure ferroviaire et, le cas échéant, routière ainsi que celle des propriétés riveraines.

Ces dispositions n'entreront en vigueur qu'à compter de la publication de l'arrêté du ministre chargé des transports listant les catégories de projets de construction, d'opération d'aménagement ou d'installation pérenne ou temporaire soumis à cette obligation d'information ainsi que les distances à respecter.

Servitudes permettant la destruction des constructions, terrassements, excavations, fondations ou dépôts, installations de système de rétention d'eau existants (article L. 2231-8 du code des transports)

Lors de la construction d'une nouvelle infrastructure de transport ferroviaire, si la sécurité ou l'intérêt du service ferroviaire l'exigent, le représentant de l'Etat dans le département peut faire supprimer les constructions, terrassements, excavations, fondations ou dépôts, de quelque matière que ce soit, ainsi que les installations de système de rétention d'eau, existants dans les distances mentionnées aux articles L. 2231-4, L. 2231-5 et L. 2231-6 du code des transports.

Entretien des constructions existantes lors de la construction d'une nouvelle infrastructure de transport ferroviaire (article L. 2231-8 et R. 2231-8 du code des transports)

Lors de la construction d'une nouvelle infrastructure de transport ferroviaire les constructions existantes qui ne respectent pas les dispositions de l'article L. 2231-4 et dont l'état a été constaté dans des conditions précisées à l'article R. 2231-8, peuvent uniquement être entretenues dans le but de les maintenir en l'état.

Possibilité de réduire les distances à respecter concernant les constructions, terrassements, excavations, fondations ou dépôts, installations de système de rétention d'eau (article L. 2231-9 du code des transports)

Lorsque la sécurité et l'intérêt du domaine public ferroviaire le permettent, les distances mentionnées aux articles L. 2231-4, L. 2231-5 et L. 2231-6 peuvent être réduites en vertu d'une autorisation motivée délivrée par le représentant de l'Etat dans le département, après avoir recueilli l'avis du gestionnaire d'infrastructure et, le cas échéant, du gestionnaire de voirie routière. Cette autorisation peut éventuellement être assortie de prescriptions à respecter pour préserver la sécurité de l'infrastructure ferroviaire et des propriétés riveraines.

1.1.2 Servitudes de visibilité aux abords des passages à niveau

Les servitudes de visibilité s'appliquent à la diligence de l'autorité gestionnaire de la voie aux propriétés riveraines ou voisines du croisement à niveau d'une voie publique et d'une voie ferrée (article L. 114-6 code de la voirie routière).

Ces servitudes génèrent des obligations et des droits :

- L'obligation de supprimer les murs de clôtures ou de les remplacer par des grilles, de supprimer les plantations gênantes, de ramener et de tenir le terrain et toute superstructure à un niveau au plus égal niveau qui est fixé par le plan de dégagement (1° de l'article L.114-2) ;
- L'interdiction absolue de bâtir, de placer des clôtures, de remblayer, de planter et de faire des installations quelconques au-dessus du niveau fixé par le plan de dégagement (2° de l'article L.114-2) ;
- Le droit pour l'autorité gestionnaire de la voie d'opérer la résection des talus, remblais et de tous obstacles naturels de manière à réaliser des conditions de vue satisfaisantes (3° de l'article L.114-2).

Un plan de dégagement détermine pour chaque parcelle les terrains sur lesquels s'exercent les servitudes de visibilité et définit ces servitudes. Ce plan est approuvé par le représentant de l'Etat dans le département, le conseil départemental ou le conseil municipal, selon qu'il s'agit d'une route nationale, d'une route départementale ou d'une voie communale (article L.114-3).

Servitudes en tréfonds (SUP T3)

Conformément aux dispositions des articles L. 2113-1 et suivants du code des transports, le maître d'ouvrage d'une infrastructure souterraine de transport public ferroviaire peut demander à l'autorité administrative compétente d'établir une servitude d'utilité publique (SUP) en tréfonds.

La servitude en tréfonds confère à son bénéficiaire le droit d'occuper le volume en sous-sol nécessaire à l'établissement, l'aménagement, l'exploitation et l'entretien de l'infrastructure souterraine de transport.

Elle ne peut être établie qu'à partir de 15 mètres au-dessous du point le plus bas du terrain naturel, est instituée dans les conditions fixées aux articles L. 2113-2 à L. 2113-5 du code des transports.

Cette catégorie de SUP distincte de la catégorie de SUP T1, fait l'objet de la fiche SUP T3 disponible sur Géoinformations.

1.2 Références législatives et réglementaires

Anciens textes :

- Décret-loi du 30 octobre 1935 modifié portant création de servitudes de visibilité sur les voies publiques, abrogé par la loi n°89-413 du 22 juin 1989 relative au code de la voirie routière (partie législative) et par le décret n°89-631 du 4 septembre 1989 relatif au code de la voirie routière (partie réglementaire) ;
- Loi du 15 juillet 1845 sur la police des chemins de fer - Titre Ier : mesures relatives à la conservation des chemins de fer (articles 1 à 11).

Textes en vigueur :

- Articles L. 2231-1 à L. 2231-9 du code des transports ;
- Articles R. 2231-1 à R. 2231-8 du code des transports ;
- Articles L. 114-1 à L. 114-3, L.114-6 du code de la voirie routière ;
- Articles R. 114-1, R.131-1 et s.et R. 141-1 et suivants du code de la voirie routière.

1.3 Décision

- Pour les servitudes le long de l'emprise de la voie ferrée : instituées de plein droit par les textes législatifs et réglementaires ;
- Pour les servitudes de visibilité : plan de dégagement approuvé par le représentant de l'Etat dans le département, le conseil départemental ou le conseil municipal.

1.4 Restrictions de diffusion

Aucune restriction de diffusion pour cette catégorie de SUP. La SUP peut être diffusée, est visible et téléchargeable dans la totalité de ses détails.

2 Processus de numérisation

2.1 Responsable de la numérisation et de la publication

2.1.1 Précisions concernant le rôle des administrateurs locaux et des autorités compétentes

Les administrateurs locaux et les autorités compétentes jouent des rôles différents en matière de numérisation et de publication des SUP dans le portail national de l'urbanisme (<http://www.geoinformations.developpement-durable.gouv.fr/presentation-des-roles-et-responsabilites-r1072.html>).

Il existe plusieurs possibilités d'organisation variant selon que la catégorie de SUP relève de la compétence de l'Etat, de collectivités publiques ou d'opérateurs nationaux ou locaux : http://www.geoinformations.developpement-durable.gouv.fr/fichier/pdf/organisation_sup_cle1c4755-1.pdf?arg=177835277&cle=1076c598d70e410cc53a94b4e666b09f1882d6b5&file=pdf%2Forganisation_sup_cle1c4755-1.pdf.

◇ Administrateur local

L'administrateur local après avoir vérifié que la personne qui sollicite des droits de publication sur le portail national de l'urbanisme est bien gestionnaire de la catégorie de SUP, crée le compte de l'autorité compétente et lui donne les droits sur le territoire relevant de sa compétence (commune, département, région, etc.).

◇ Autorité compétente

L'autorité compétente est responsable de la numérisation et de la publication des SUP sur le portail national de l'urbanisme. Elle peut, si elle le souhaite, confier la mission de numérisation à un prestataire privé ou à un autre service de l'État. Dans cette hypothèse, la publication restera de sa responsabilité.

◇ Prestataire

Le prestataire peut tester la conformité du dossier numérique avec le standard CNIG. S'il est désigné par l'autorité compétente délégataire, il téléverse le dossier numérique dans le GPU.

2.1.2 Administrateurs locaux et autorités compétentes

Concernant le réseau ferré géré par SNCF Réseau, l'autorité compétente est : SNCF Immobilier / Département Systèmes d'Information.

2.2 Où trouver les documents de base

Recueil des actes administratifs de la Préfecture pour les plans de dégagement.

Annexes des PLU et des cartes communales.

2.3 Principes de numérisation

Application du standard CNIG SUP (Conseil national de l'information géolocalisée).

La dernière version du standard CNIG SUP est consultable et téléchargeable ici : <http://cnig.gouv.fr/ressources-dematerialisation-documents-d-urbanisme-a2732.html>

Création d'une fiche de métadonnées respectant les dernières consignes de saisie des métadonnées SUP via le [générateur de métadonnées en ligne sur le GPU](#).

2.4 Numérisation de l'acte

- Pour les servitudes instituées le long de l'emprise de la voie ferrée : copie des articles L. 2231-1 à L. 2231-9 du code des transports et coordonnées du gestionnaire de l'infrastructure ferroviaire ;
- Pour les servitudes de visibilité : copie du plan de dégagement approuvé.

2.5 Référentiels géographiques et niveau de précision

Les informations ci-dessous précisent les types de référentiels géographiques et de méthodes d'acquisition à utiliser pour la numérisation des objets SUP de cette catégorie ainsi que la gamme de précision métrique correspondante. D'autres référentiels ou méthodes de précision équivalente peuvent également être utilisés.

Les informations de précision (mode de numérisation, échelle et nature du référentiel) relatives à chaque objet SUP seront à renseigner dans les attributs prévus à cet effet par le standard CNIG SUP.

Référentiels :	BD Ortho/PCI VECTEUR
Précision :	Métrique

2.6 Numérisation du générateur et de l'assiette

Servitudes le long de l'emprise de la voie ferrée

Le générateur

Le générateur est l'infrastructure de transport ferroviaire. Il est défini de la manière suivante :

- La voie ferrée lorsqu'elle est localisée sur le domaine public ferroviaire (actifs fonciers de SNCF Réseau et SNCF Gares & Connexions) ;
- Le passage à niveau.

Le générateur est de type linéaire concernant la voie ferrée. Il est ponctuel lorsqu'il est relatif à un passage à niveau.

L'assiette

L'assiette des servitudes correspond à une bande de terrains dont la largeur varie en fonction du générateur :

- Ligne tracée à 50 m à partir de l'emprise de la voie ferrée correspondant à la distance de recul la plus importante visée à l'article R. 2231-7 du code des transports ;
- Distance de 300 à 3000 mètres autour des passages à niveau, selon l'importance des projets et celle de leur impact sur les infrastructures ferroviaires et les flux de circulation avoisinants (article R. 2231-7 du code des transports).

L'assiette est de type surfacique.

Servitudes de visibilité aux abords des passages à niveau

Le générateur

Les générateurs sont l'infrastructure de transport ferroviaire et la voie publique.

Les générateurs sont de type linéaire.

L'assiette

L'assiette correspond à la bande de terrains situés au croisement d'une voie ferrée et d'une voie publique sur lesquels s'exercent les servitudes de visibilité.

L'assiette est de type surfacique.

3 Référent métier

Ministère de la transition écologique et de la cohésion des territoires
Direction générale des infrastructures de transport et des mobilités
Tour Séquoia
92055 La Défense Cedex

Annexes

1. Procédure d'institution du plan de dégagement

Le plan de dégagement est soumis à une enquête publique ouverte par l'autorité exécutive de la collectivité territoriale ou de l'établissement public de coopération intercommunale, propriétaire de la voie. Elle est organisée conformément aux dispositions du code des relations entre le public et l'administration dans le respect des formes prévues par les plans d'alignement.

Le plan est notifié aux propriétaires intéressés et l'exercice des servitudes commence à la date de cette notification (article R.114-1 et R.114-4 du code de la voirie routière).

Le plan de dégagement est approuvé par le représentant de l'Etat dans le département, le conseil départemental ou le conseil municipal selon que la route est nationale, départementale ou communale (article L.114-3).

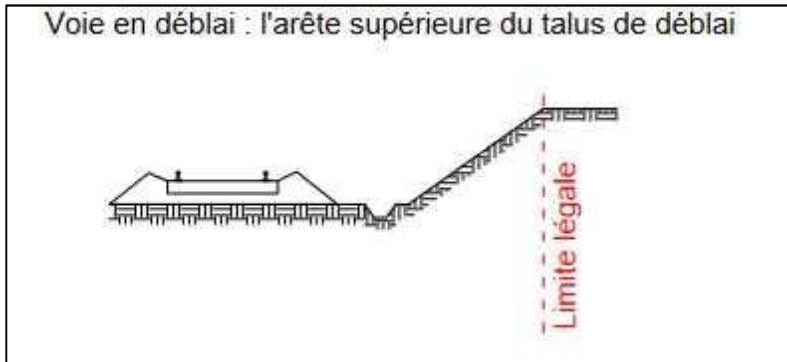
Lorsqu'un plan de dégagement a été institué par un arrêté préfectoral les propriétaires doivent se conformer à ses prescriptions.

2. Matérialisation de l'emprise de la voie ferrée pour le calcul des distances de recul à respecter

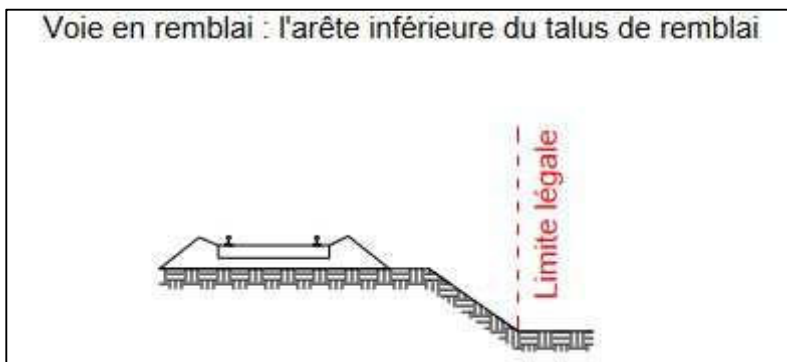
Les distances de recul précisées aux articles R. 2231-4 à R. 2231-6 du code des transports s'appliquent à partir de l'emprise de la voie ferrée définie à l'article R. 2231-2 du code des transports et représentée à titre illustratif par SNCF Réseau dans les schémas ci-dessous figurant la limite légale*.

* la limite légale correspond à l'emprise de la voie ferrée.

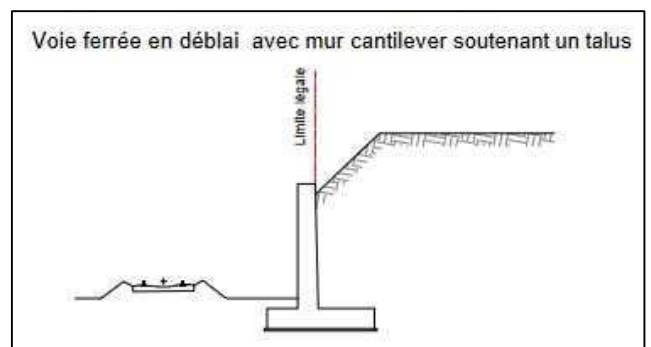
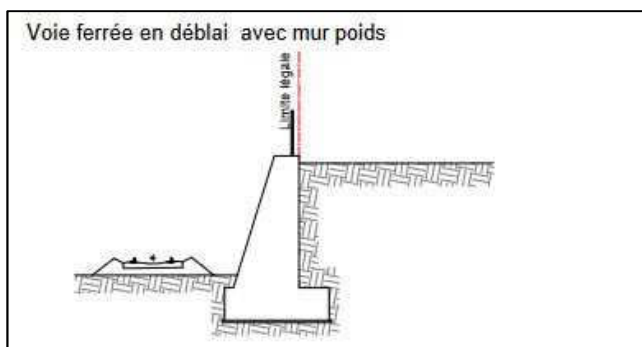
- Arête supérieure du talus de déblai :

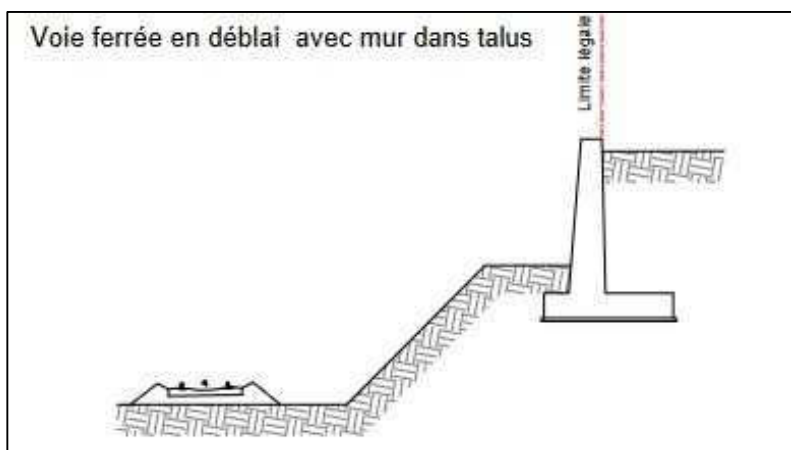


- Arête inférieure du talus du remblai :

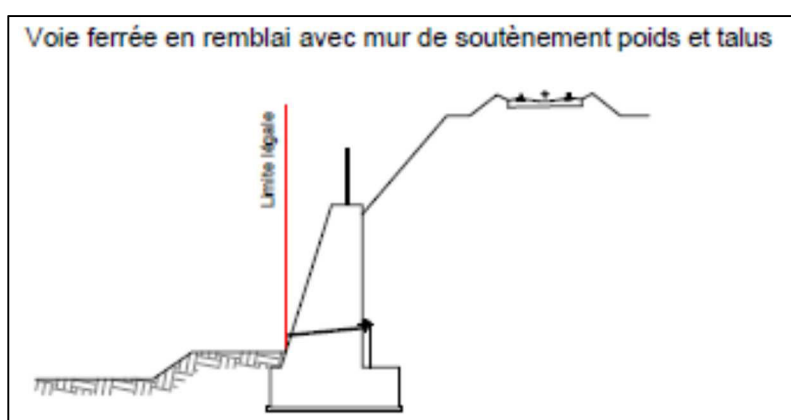


- Nu arrière du mur de soutènement ou de la paroi revêtue associée :

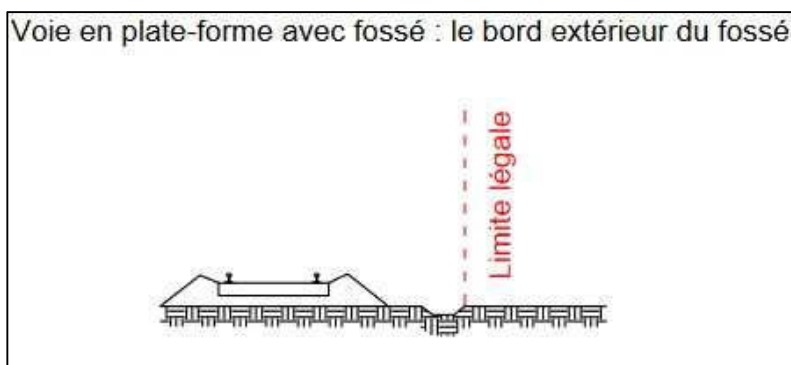




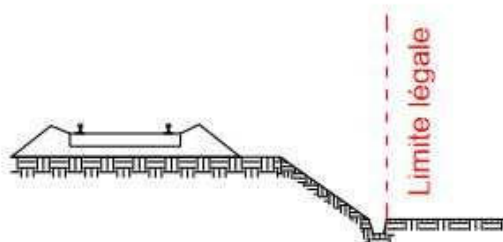
- Nu avant du mur de soutènement ou de la paroi revêtue associée :



- Du bord extérieur des fossés :

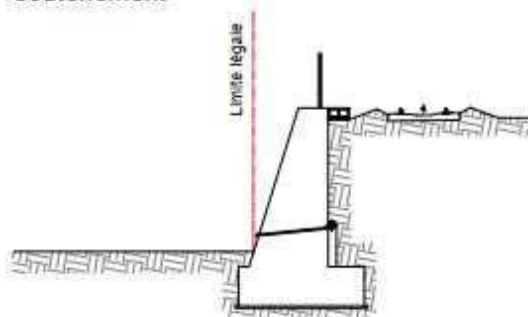


Voie en remblai : le bord extérieur du fossé si cette voie en comporte un

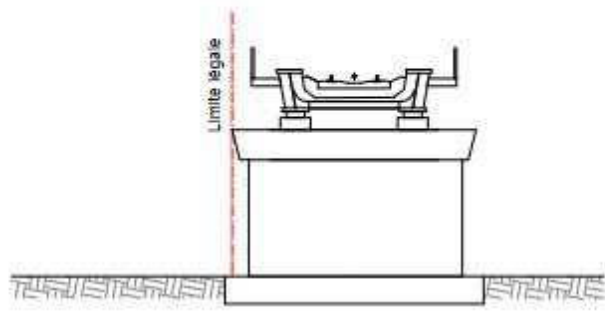


- Du bord extérieur de l'ouvrage d'art aérien :

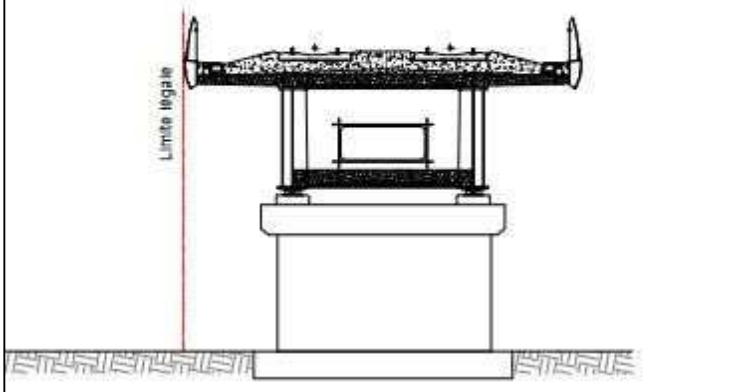
Ouvrage d'art aérien : voie ferrée en remblai avec ouvrage de soutènement



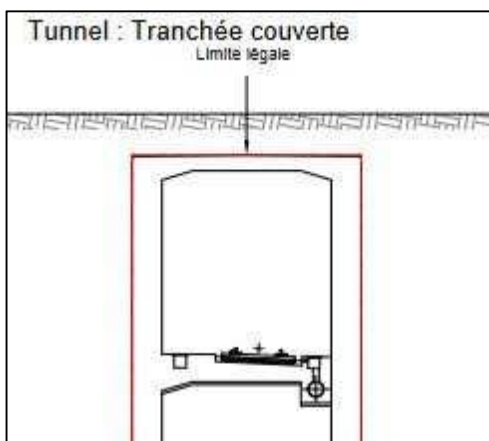
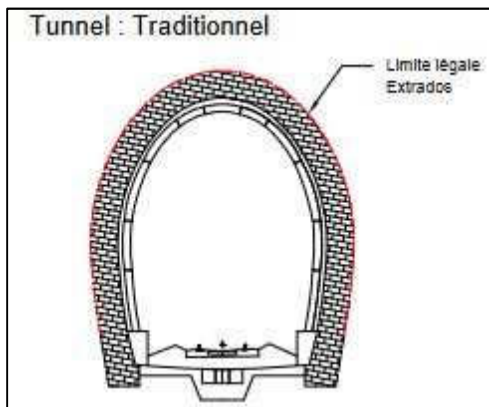
Ouvrage d'art aérien : voie ferrée portée par un pont-rail avec appui en saillie par rapport au tablier



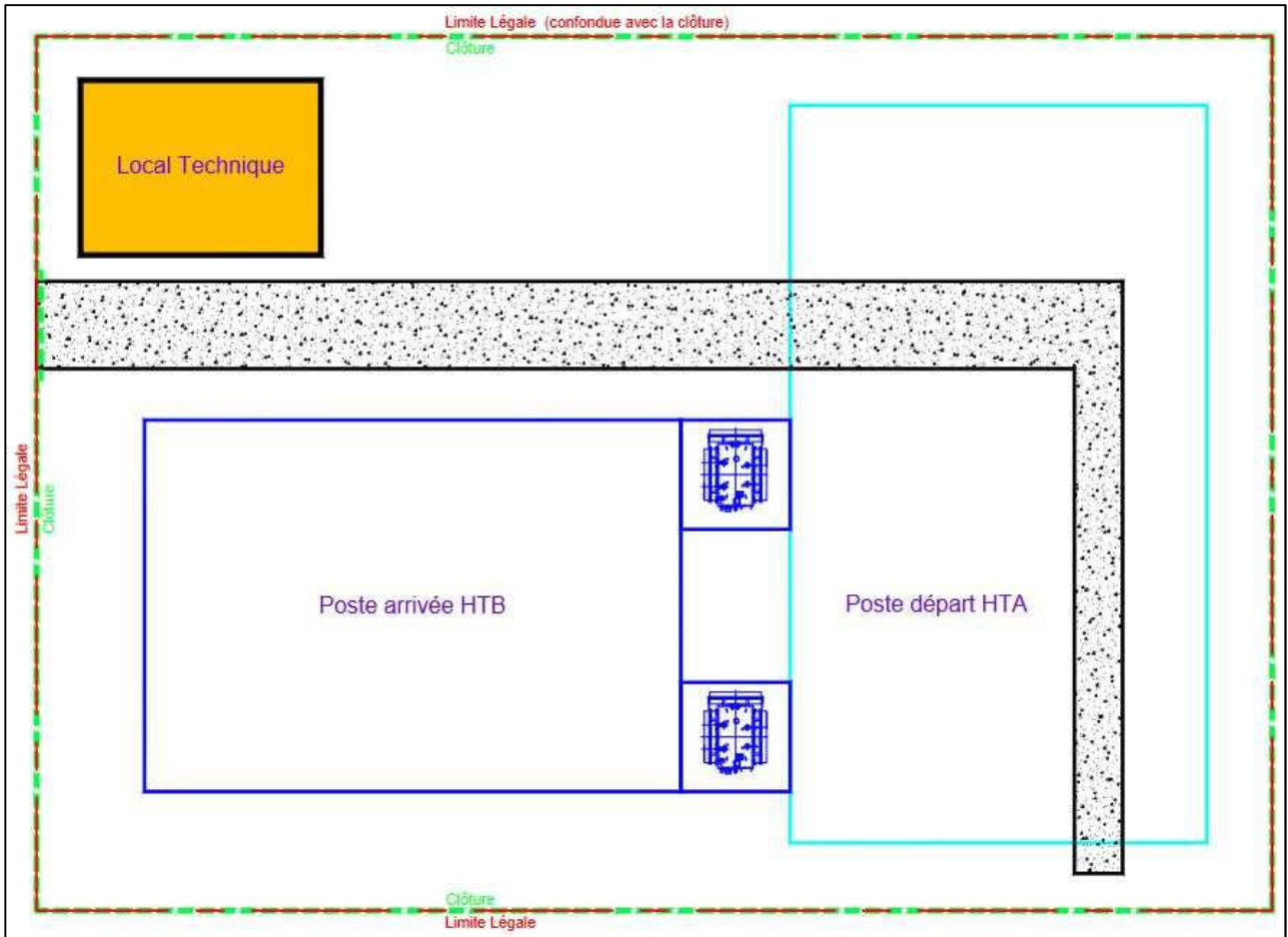
Ouvrage d'art aérien : voie ferrée portée par un pont-rail avec débord de tablier



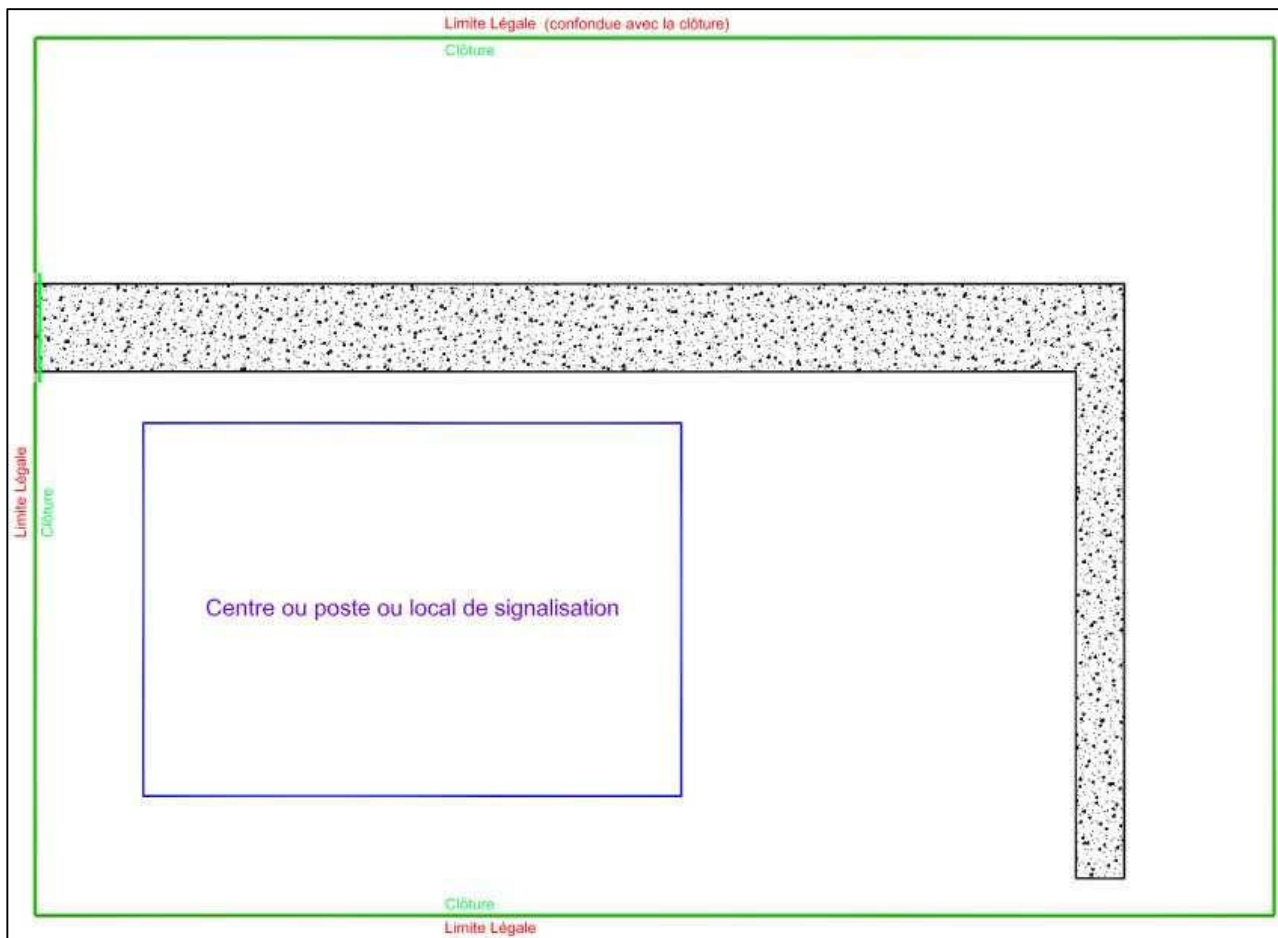
- De la surface extérieure, ou extrados, de l'ouvrage d'art souterrain :



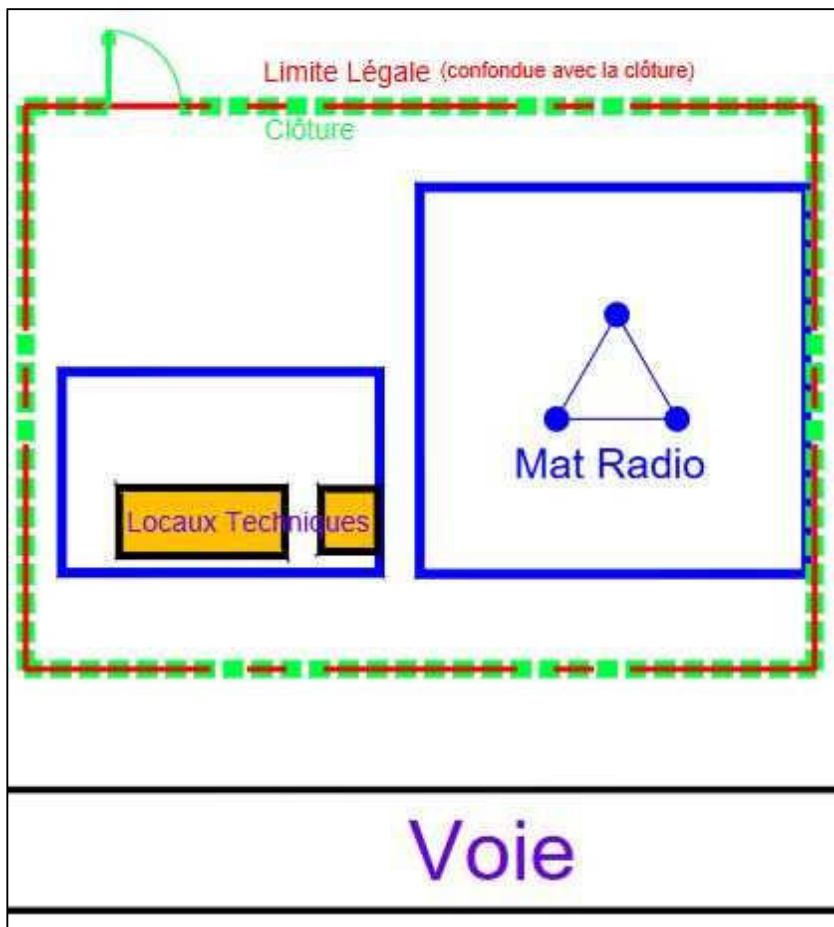
- De la clôture de la sous-station électrique :



- Du mur du poste d'aiguillage :



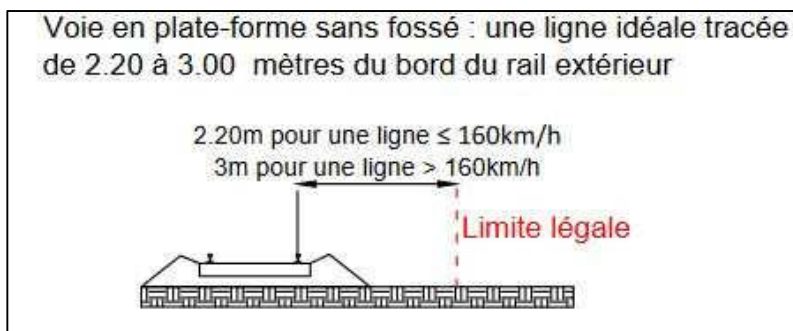
- De la clôture de l'installation radio :



- D'une ligne tracée à 2,20 mètres pour les lignes ou sections de ligne où il n'est pas circulé ou circulé jusqu'à 160 km/ h à partir du bord extérieur du rail de la voie ferrée :

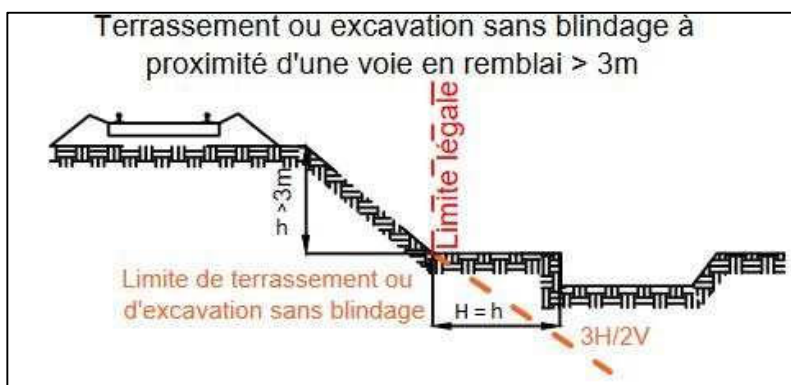
Ou

- D'une ligne tracée à trois mètres pour les lignes ou section de lignes où il est circulé à plus de 160 km/ h, à partir du bord extérieur du rail de la voie ferrée :



3. Exemples de matérialisation de la distance de recul définie à l'article R. 2231-5 du code des transports à respecter pour les projets de terrassement, excavation, fondation

Situation 1 : cas de la voie en remblai pour laquelle s'applique les distances de recul définies aux I et II de l'article R. 2231-5 du code des transports :



Nota : les remblais de plus de 3 mètres de hauteur (h) bénéficient d'une double protection :

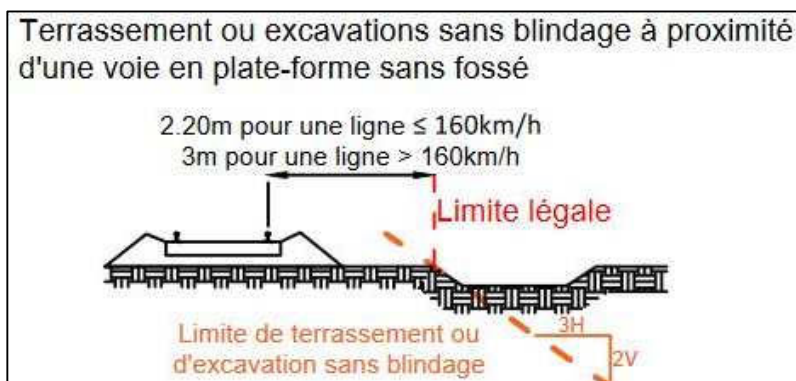
- une interdiction de terrasser dans une distance horizontale H inférieure à la hauteur du remblai h ;
- une interdiction de terrasser sans blindage sous un plan de 3 H (horizontal) pour 2 V (vertical), mesurée à partir de l'arrêt inférieure du talus.

Situation 2 : cas des autres composantes de l'emprise de la voie ferrée pour lesquelles s'appliquent la distance de recul prévue au I de l'article R. 2231-5 du code des transports :

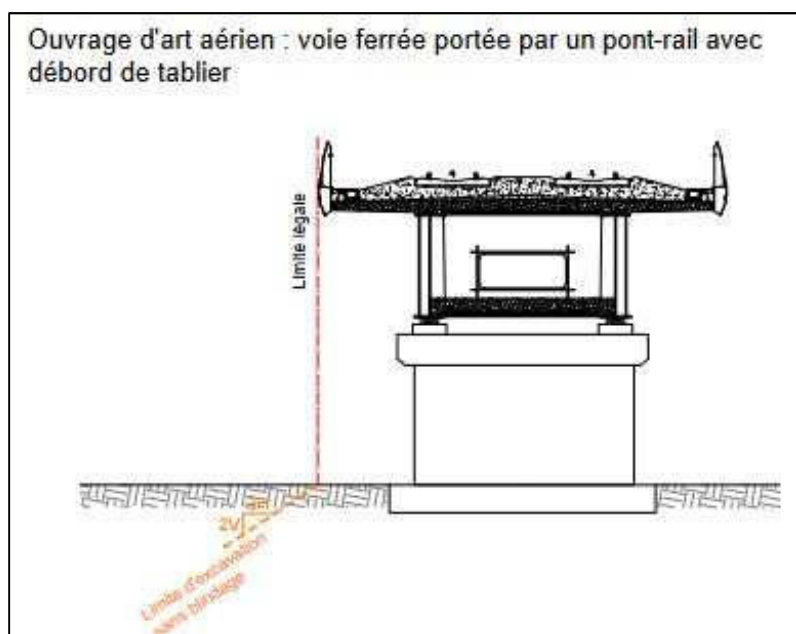
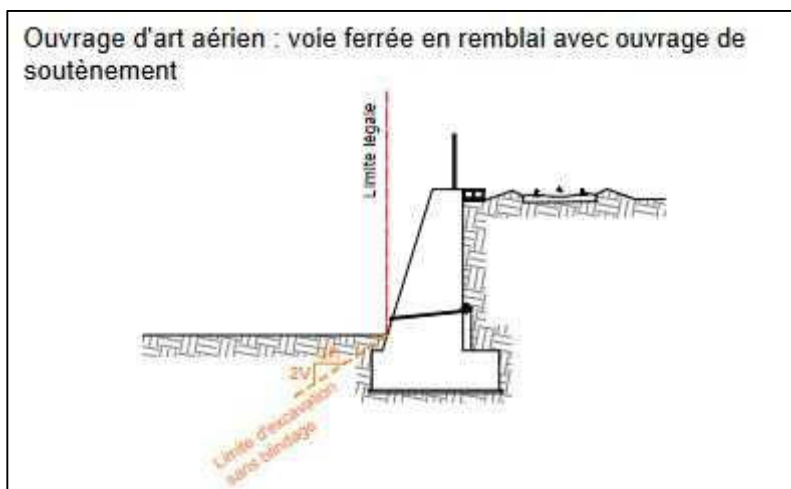
Pour tous les autres éléments composant l'emprise de la voie ferrée (article R.2231-2 du code des transports), il est interdit de réaliser des terrassements, des excavations, des fondations sans la mise en œuvre d'une solution de blindage sous un plan incliné à 3H pour 2V, positionné de telle sorte qu'il passe par le point d'intersection de la limite de l'emprise de la voie ferrée et du terrain naturel (II de l'article R.2231-5).

Le point de départ pour tirer ce trait correspondant au plan de 3H pour 2V, en dessous duquel une solution de blindage doit obligatoirement être mise en œuvre, est la limite de chaque composante de l'emprise de la voie ferrée définie à l'article R. 2231-2 du code des transports.

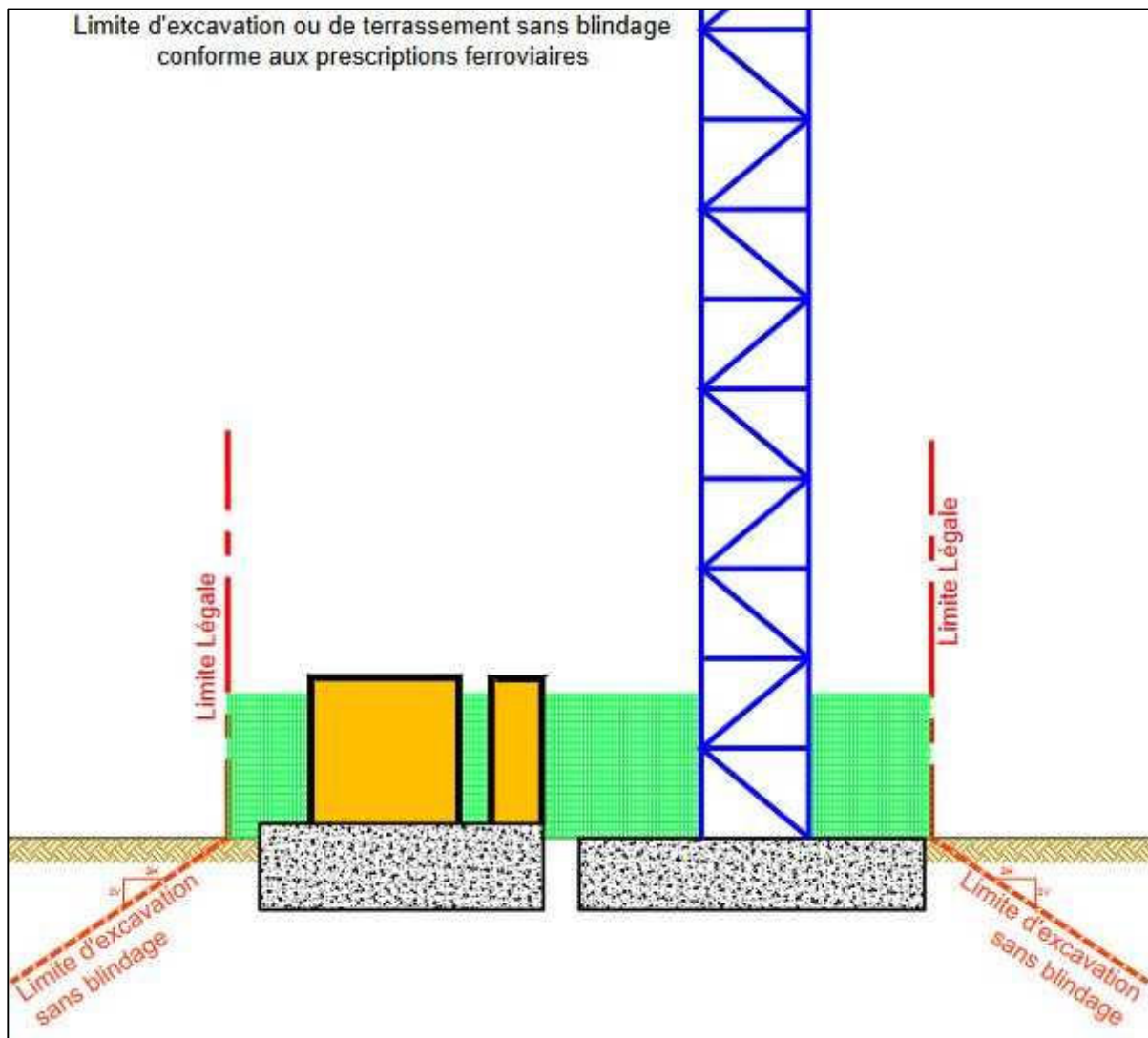
Exemple 1 : matérialisation de la limite d'excavation, de terrassement et de fondation sans blindage à partir de l'emprise de la voie ferrée pour la plateforme ferroviaire.



Exemple 2 : matérialisation de la limite d'excavation, de terrassement et de fondation sans blindage à partir de l'emprise de la voie ferrée pour l'ouvrage d'art aérien.



Exemple 3 : matérialisation de la limite d'excavation, de terrassement et de fondation sans blindage à partir de l'emprise de la voie ferrée pour l'installation radio.



INTEGRATION DES EMPRISES FERROVIAIRES DANS LES ZONAGES AVOISINANTS

Les emprises ferroviaires peuvent être classées dans l'ensemble des zonages prévus au code de l'urbanisme : zone U, zone AU, zone A et zone N.

Le classement doit être cohérent avec le tissu urbain environnement. A titre d'exemple, il semble logique de classer en zone U les gares situées le plus souvent en centre ville. De même, les cours marchandises peuvent, le plus souvent, être classées en zone U (activité ou mixte). Les voies ferrées traversant des zones agricoles doivent être classées en zone A ou N.

MODIFICATIONS A APPORTER AU REGLEMENT DES ZONES AVOISINANTS.

Ces dérogations ont pour but de permettre à RFF et à la SNCF d'implanter sur le Domaine Public Ferroviaire les petites installations indispensables à l'exploitation ferroviaire telles que les guérites de signalisation, les abris quais, les abris parapluies, les relais Radio-Sol-Train, les antennes Radio-Sol-Train et GSMR.

❖ **Article 2 : Occupation et utilisation des sols admises**

Sont admises : les constructions et installations de toute nature, les dépôts, les exhaussements et affouillements des sols nécessaires à l'entretien et au fonctionnement du service public ferroviaire et des services d'intérêts collectifs.

❖ **Article 6 : Implantation par rapport aux voies et emprises publiques ou privées**

Merci de prévoir une dérogation pour les constructions nécessaires au fonctionnement du service public et dont l'implantation est commandée par des impératifs techniques liés à l'exploitation ferroviaire.

❖ **Article 7 : Implantation par rapport aux limites séparatives**

Merci de prévoir une dérogation pour les constructions nécessaires au fonctionnement du service public et dont l'implantation est commandée par des impératifs techniques liés à l'exploitation ferroviaire.

❖ **Article 8 : Implantation des constructions les unes par rapport aux autres sur une même propriété.**

Merci de prévoir une dérogation pour les constructions et installations nécessaires aux services publics ou d'intérêts collectifs.

❖ **Article 10 : Hauteur des constructions**

Merci de préciser qu'aucune hauteur maximale n'est fixée pour les constructions et installations nécessaires à l'exercice du service public ferroviaire.

❖ **Article 13 : Espaces libres et Plantations**

Cette réglementation doit être compatible avec l'application de la servitude d'utilité publique instaurée par la loi du 15 juillet 1845 (aucune plantation d'arbres à hautes tiges dans une distance inférieure à 6 mètres de la limite légale du chemin de fer).

❖ **Article 14 : COS**

Merci de prévoir une exonération pour les constructions et installations nécessaires aux services publics ou d'intérêt collectif.



La Défense, le 15 OCT 2004

ministère
de l'Équipement
des Transports,
de l'Aménagement
du territoire,
du Tourisme
et de la Mer



direction
des Transports
terrestres
direction générale
de l'Urbanisme,
de l'Habitat et
de la Construction

Le ministre de l'équipement, des transports,
de l'aménagement du territoire, du tourisme
et de la mer

à

Mesdames et Messieurs les Préfets de départements

Directions départementales de l'équipement

Objet : abrogation de la circulaire DAU-DTT n°90-20 du 5 mars 1990 relative à la prise en compte du domaine de la SNCF dans l'élaboration des documents d'urbanisme (NOR : EQU0410366J).

La circulaire DAU-DTT n° 90-20 du 5 mars 1990 citée en objet prônait l'instauration d'un zonage spécifique des emprises ferroviaires dans les documents d'urbanisme.

Dans certains cas, ce zonage s'est avéré être un frein à l'optimisation de la gestion patrimoniale des établissements publics RFF et SNCF, ainsi qu'à la mise en œuvre des projets urbains des collectivités publiques. Son maintien n'est donc plus justifié, en particulier lorsqu'il est manifeste qu'un terrain situé dans ce zonage n'a plus d'utilité ferroviaire.

Le fondement des dispositions de cette circulaire relatives au zonage ferroviaire était constitué par l'article R. 123-18, II, 1° du code de l'urbanisme, qui a été remplacé depuis par l'article R. 123-11, b de ce code. Cet article ne prévoit nullement la création d'un zonage ferroviaire, mais dispose simplement que les documents graphiques du plan local d'urbanisme peuvent délimiter « *les secteurs où les nécessités du fonctionnement des services publics, [...] justifient que soient interdites ou soumises à des conditions spéciales les constructions et installations de toute nature, permanentes ou non, les plantations, dépôts, affouillements, forages et exhaussements des sols.* »

Ces dispositions n'imposent pas un traitement des emprises ferroviaires différencié de celui des emprises routières, ni de zonage particulier.

Par ailleurs, la protection des emprises ferroviaires est, de toute façon, convenablement assurée par leur appartenance au domaine public ferroviaire et par les servitudes prévues par la loi du 15 juillet 1845 sur la police des chemins de fer.

Arche Sud
92055 La Défense cedex
téléphone :
01 40 81 21 22
mél : dtu@equipement.gouv.fr

.../...

Il n'y a donc aucun fondement juridique pour que ces emprises fassent l'objet d'une zone particulière dans les documents d'urbanisme.

Vous veillerez à ce que les règles applicables dans les zones où sont situées ces emprises n'interdisent pas les travaux, installations et constructions nécessaires à l'activité ferroviaire.

Vous veillerez également à ce que ces règles autorisent sur les emprises ferroviaires les mêmes constructions et installations que sur le reste de la zone dans laquelle elles sont situées.

La présente instruction abroge la circulaire n° 90-20 du 5 mai 1990 précitée.

Vous informerez les maires et les présidents des établissements publics de coopération intercommunale compétents des dispositions de la présente instruction et veillerez à ce que vos services s'assurent de leur prise en compte dans le cadre de l'élaboration, de la révision ou de la modification des documents d'urbanisme.

Pour le ministre et par délégation,
Le Directeur des transports terrestres,


Patrice RAULIN

Pour le ministre et par délégation,
Le Directeur général de l'urbanisme,
de l'habitat et de la construction,


François DELARUE

Bois classés et talus classés paysagers protégés au titre de l'article L123-1-5 7° du code de l'urbanisme

La présence de bois classés ou de talus paysagers protégés au titre de l'article L123-1-5 7° du code de l'urbanisme dans les zones assujetties aux servitudes ferroviaires est incompatible avec l'exploitation du chemin de fer : servitude publique relative au chemin de fer.

1. Aspect légal

Ces terrains sont entièrement soumis aux servitudes prescrites dans la fiche T1 (voir extraits ci-après) qui impose notamment des distances à respecter en matière de plantation (arbre à haute tige, haie, taillis...). Il n'y a donc pas lieu de prévoir la nécessité d'autorisation de déboisement pour ce qui est une obligation de prescriptions légales.

2. Aspect technique

Les talus de remblais et de déblais ferroviaires sont une composante technique de l'infrastructure ferroviaire, soumise à des règles de maintenance ayant pour but d'assurer la sécurité des circulations ferroviaires.

La végétation conservée sur ces talus ne peut-être qu'au plus arbustive pour éviter tout désordre du type de ceux survenus lors de la tempête de 1999 et le choix de sa maintenance doit être à l'initiative de l'exploitant ferroviaire.

Par conséquent, afin de ne pas nuire aux installations et aux circulations ferroviaires :

- **les boisements ne doivent pas être pérennisés sur ces derniers car ils pourraient fragiliser la structure de l'ouvrage d'art**
- **plutôt qu'un aplat en surface, RFF préférerait voir afficher l'idée d'un filtre végétal : soit une ligne de boisement, qui devra respecter la servitude T1, le code civil (plantation en limite de propriété) et le code de l'urbanisme.**

NB : Extrait s'appliquant à l'entretien des plantations de la servitude T1 et aux zones ferroviaires en bordure desquelles peuvent s'appliquer les servitudes relatives au chemin de fer.

III. - EFFETS DE LA SERVITUDE

A. - PREROGATIVES DE LA PUISSANCE PUBLIQUE

1 Prérogatives exercées directement par la puissance publique

Possibilité pour la S.N.C.F., quand le chemin de fer traverse une zone boisée, d'exécuter à l'intérieur d'une bande de 20 mètres de largeur calculée du bord extérieur de la voie, et après en avoir avisé les propriétaires, les travaux de débroussaillage de morts-bois (Art L 322-3 et L 322-4 du code forestier)

2 Obligations de faire imposées au propriétaire

Obligation pour le riverain, avant tous travaux, de demander la délivrance de son alignement.

Obligation pour les propriétaires riverains de procéder à l'élagage des plantations situées sur une longueur de 50 mètres de part et d'autre des passages à niveau ainsi que de celles faisant saillie sur la zone ferroviaire, après intervention pour ces dernières d'un arrêté préfectoral (lois des 16 et 24 août 1970). Sinon intervention d'office de l'administration.

B. - LIMITATIONS AU DROIT D'UTILISER LE SOL

1 Obligations passives

Interdiction aux riverains des voies ferrées de planter des arbres à moins de 6 mètres et des haies vives à moins de 2 mètres de la limite de la voie ferrée constatée par un arrêté d'alignement. Le calcul de la distance est fait d'après les règles énoncées ci-dessus en matière de construction (application des règles édictées par l'article 5 de la loi du 9 ventôse, An VIII).

2° Droits résiduels du propriétaire

Possibilité pour les propriétaires riverains d'obtenir, par décision du préfet, une dérogation à l'interdiction de planter des arbres (distance ramenée de 6 mètres à 2 mètres) et les haies vives (distance ramenée de 2 mètres à 0,50 mètre).