



PRÉFET DE L'OISE

NOTE DE PRESENTATION

établie au titre de l'article L120-1 du code de l'environnement
dans le cadre de la mise en œuvre du principe de participation du public
défini à l'article 7 de la charte de l'environnement

Objet : Fixation du nombre minimal et maximal d'animaux à prélever dans le cadre des plans de chasse grand gibier pour la campagne 2020-2021

Pièces associées : Projet d'arrêté préfectoral fixant le nombre minimum et maximum d'animaux à prélever au titre du plan de chasse dans le département de l'Oise pour la campagne 2020-2021.

Contexte :

La loi n°2019-773 du 24 juillet 2019 portant création de l'Office Français de la Biodiversité et modifiant les missions des fédérations des chasseurs et le décret n°2019-1432 du 23 décembre 2019 relatif aux missions de service public des fédérations départementales des chasseurs a transféré à ces dernières l'attribution des plans de chasse individuels. Toutefois, pour chacune des espèces soumises au plan de chasse dans l'Oise (cerf élaphe, chevreuil, daim, mouflon et cerf Sika), le Préfet fixe, après avis de la commission départementale de la chasse et de la faune sauvage, le nombre minimal et maximal d'animaux à prélever annuellement dans l'ensemble du département, répartis par sous-ensembles territorialement cohérents pour la gestion de ces espèces, en prenant en compte notamment les dégâts causés par ce gibier. Cet arrêté s'impose aux plans de chasse individuels dans un esprit de contrôle de l'équilibre agro-sylvo-cynégétique.

Objectif :

Le Schéma Départemental de Gestion Cynégétique de l'Oise, approuvé par arrêté préfectoral du 21 septembre 2018, a institué une commission technique pluripartenaires, présidée par le représentant du Préfet, réunissant les représentants des chasseurs, des agriculteurs et des forestiers privés et publics. Cette commission se réunit pour faire le point sur les populations de grand gibier et fixer les objectifs à atteindre en matière d'équilibre agro-sylvo-cynégétique. Elle s'appuie pour ce faire sur un certain nombre d'indicateurs déterminés dans les tableaux d'équilibre figurant en annexe du SDGC pour le cerf élaphe et le chevreuil pour chacun des 55 secteurs cynégétiques de l'Oise (carte ci-après) : surface boisée/ secteur, attributions et réalisations depuis 2010, moyennes, taux moyens, indices de consommation et indices nocturnes d'abondance quand ils peuvent être connus, et dégâts agricoles/ha pour le cerf, les dégâts agricoles occasionnés par le chevreuil n'étant pas significatifs (0,3 % des dégâts agricoles causés par le gibier dans le département). Ces éléments sont complétés à dire d'expert concernant les dégâts aux forêts, ou la connaissance d'évolution récente des populations.

Il a donc été décidé de s'appuyer sur le travail de cette commission pour établir le nombre minimum et maximum d'animaux à attribuer pour les plans de chasse au cerf élaphe et au chevreuil, en encadrant les cibles d'attribution.

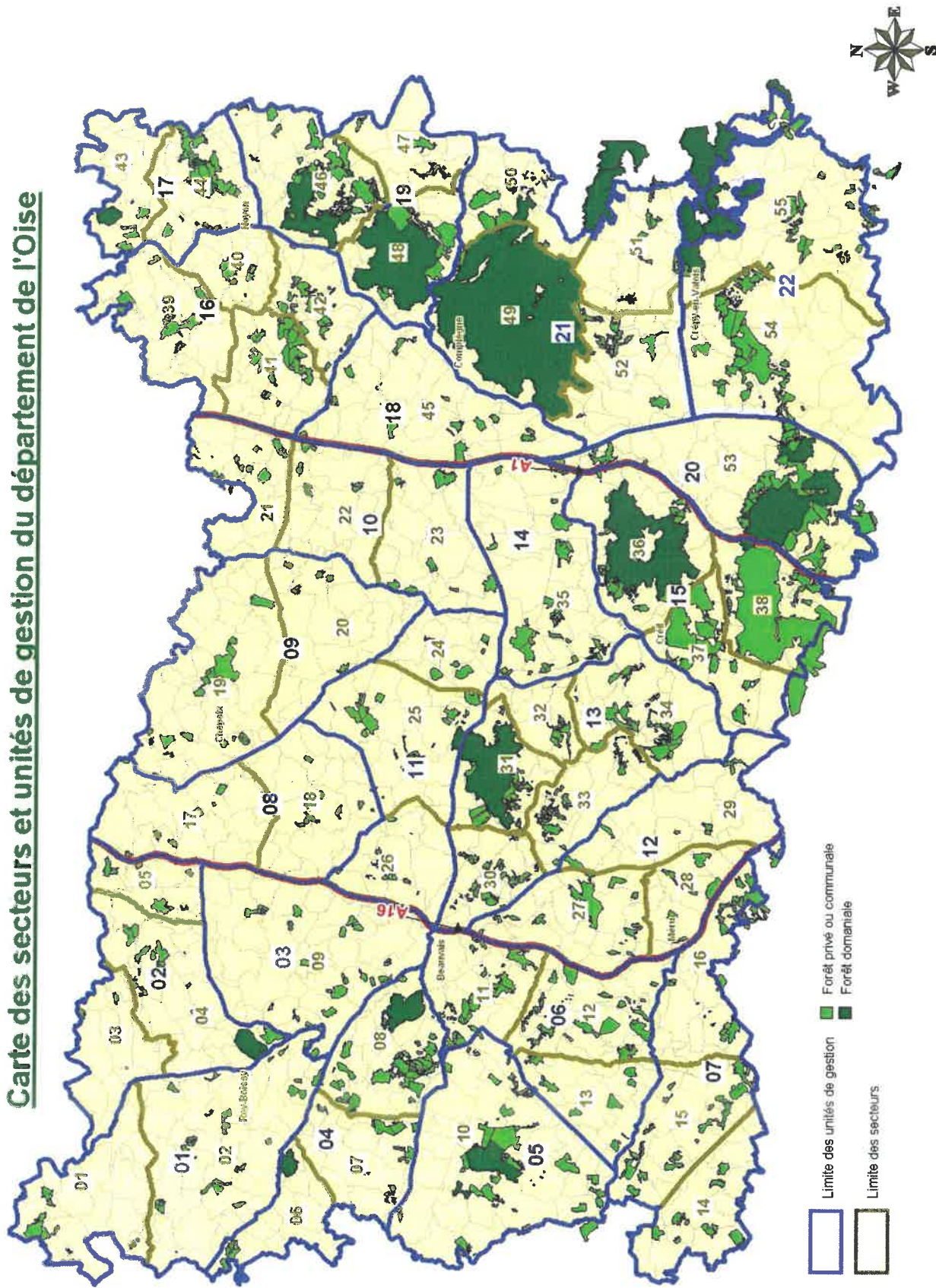
La loi (article L425-8 du code de l'environnement) prévoit en effet que le Préfet peut modifier les plans de chasse individuels en cas de défaillance grave dans la prise en compte des orientations du SDGC.

Le projet d'arrêté fixe donc pour les espèces cerf élaphe et chevreuil un minimum et maximum d'attribution par secteur cynégétique et sans distinction de sexe et d'âge conformément aux tableaux déterminés par le SDGC.

Pour les secteurs où le schéma départemental a validé l'absence d'implantation du cerf élaphe, les minima ont été fixés à 0 et les maxima en fonction de la survenance d'attributions de bracelets lors des 3 précédentes campagnes de chasse.

Le dit schéma départemental a classé le daim, mouflon et cerf Sika comme grands gibiers exogènes. Seuls les parcs sont autorisés à détenir ces espèces, et leur développement n'est pas souhaité en dehors de ces lieux clos sur l'ensemble du département. Pour ce fait, le minimum et maximum de prélèvement pour ces espèces a été fixé sur l'ensemble du département, les attributions se faisant dès la connaissance de l'apparition d'une de ces espèces hors enclos.

Carte des secteurs et unités de gestion du département de l'Oise



Modalités de consultation :

L'article 7 de la Charte de l'environnement consacre, en tant que principe à valeur constitutionnelle, le droit pour toute personne à participer à l'élaboration des décisions publiques ayant une incidence sur l'environnement.

En application de l'article L.123-19-1 du code de l'environnement, le projet d'arrêté préfectoral fixant le nombre minimum et maximum d'animaux à prélever au titre du plan de chasse dans le département de l'Oise pour la campagne 2020-2021 est soumis à la participation du public conformément à l'article L.120-1 du code de l'environnement sur le site Internet des services de l'État dans l'Oise.

Les observations sur ces projets peuvent être communiquées :

- par voie électronique sur le site de la consultation
- par courriel à l'adresse suivante : ddt-seef-cf@oise.gouv.fr
- par courrier à l'adresse suivante :
*Direction départementale des territoires de l'Oise
Service de l'Eau, de l'Environnement et de la Forêt
Bureau de la Chasse et de la Forêt
2 boulevard Amyot d'Inville, BP 20317, 60021 – BEAUVAIS CEDEX*

La synthèse des observations du public ainsi que les motifs des décisions seront rendus publics sur le site Internet des services de l'État dans l'Oise pendant une durée de 3 mois, au plus tard à la date de publication de l'arrêté.

Début de la consultation : 3 mars 2020**Fin de la consultation : 24 mars 2020**

Pour le Préfet et par délégation

La Responsable du Service Eau, Environnement
et Forêt,


Fabienne CLAIRVILLE