

**Arrêté préfectoral portant autorisation  
Société CGT ALKOR DRAKA  
Commune de Liancourt**

LA PRÉFÈTE DE L'OISE  
Chevalier de la Légion d'honneur  
Commandeur de l'ordre national du Mérite

Vu le Code de l'environnement ;

Vu l'ordonnance n° 2017-80 du 26 janvier 2017 relative à l'autorisation environnementale et notamment les alinéas 1° et 2° de l'article 15 ;

Vu la nomenclature des installations classées ;

Vu le décret du 29 juillet 2020 portant nomination de Mme Corinne Orzechowski en qualité de préfète de l'Oise ;

Vu l'arrêté ministériel du 23 janvier 1997 relatif à la limitation des bruits émis dans l'environnement par les installations classées pour la protection de l'environnement ;

Vu l'arrêté ministériel du 2 février 1998 modifié relatif aux prélèvements et à la consommation d'eau ainsi qu'aux émissions de toute nature des installations classées pour la protection de l'environnement soumises à autorisation ;

Vu l'arrêté ministériel du 29 septembre 2005 relatif à l'évaluation et à la prise en compte de la probabilité d'occurrence, de la cinétique, de l'intensité des effets et de la gravité des conséquences des accidents potentiels dans les études de dangers des installations soumises à autorisation ;

Vu l'arrêté ministériel du 4 octobre 2010 relatif à la prévention des risques accidentels au sein des installations classées pour la protection de l'environnement soumises à autorisation ;

Vu l'arrêté ministériel du 31 mai 2012 fixant la liste des installations classées soumises à l'obligation de constitution de garanties financières en application du 5° de l'article R. 516-1 du Code de l'environnement ;

Vu l'arrêté ministériel du 3 février 2022 relatif aux meilleures techniques disponibles (MTD) applicables à certaines installations classées du secteur du traitement de surface à l'aide de solvants organiques relevant du régime de l'autorisation au titre des rubriques n° 3670 ou n° 3710 (pour lesquelles la charge polluante principale provient d'une ou plusieurs installations relevant de la rubrique n° 3670) de la nomenclature des installations classées pour la protection de l'environnement ;

Vu l'arrêté préfectoral du 28 décembre 2015 portant approbation du plan de protection de l'atmosphère de la région de Creil ;

Vu l'arrêté préfectoral du 25 novembre 2021 portant approbation du schéma d'aménagement et de gestion des eaux (SAGE) du bassin de la Brèche ;

Vu l'arrêté du 23 mars 2022 portant approbation du schéma directeur d'aménagement et de gestion des eaux (SDAGE) 2022-2027 du bassin de la Seine et des cours d'eau côtiers normands et arrêtant le programme pluriannuel de mesures correspondant ;

Vu l'arrêté préfectoral du 3 juin 2022 ordonnant l'organisation d'une enquête publique du 27 juin 2022 au 29 juillet 2022 inclus sur le territoire de la commune de Liancourt ;

Vu l'arrêté préfectoral du 5 août 2022 portant délégation de signature à M. Sébastien Lime, secrétaire général de la préfecture de l'Oise ;

Vu les actes antérieurement délivrés à la société CGT ALKOR DRAKA pour l'établissement qu'elle exploite sur le territoire de la commune de Liancourt et en particulier l'arrêté préfectoral d'autorisation du 31 juillet 1990 et l'arrêté préfectoral complémentaire du 9 juin 2017 ;

Vu la demande présentée le 11 mai 2021 et complétée le 25 novembre 2021 par la société CGT ALKOR DRAKA, dont le siège social est situé 75 rue Pasteur à Liancourt (60140), en vue d'obtenir l'autorisation d'augmenter ses capacités d'impression et de vernissage à l'adresse précitée ;

Vu le dossier déposé à l'appui de sa demande ;

Vu la décision du 26 janvier 2022 du président du tribunal administratif d'Amiens portant désignation du commissaire-enquêteur ;

Vu l'accomplissement des formalités d'affichage réalisé dans cette commune de l'avis au public ;

Vu le registre d'enquête ;

Vu le rapport et les conclusions du commissaire enquêteur du 26 août 2022 ;

Vu l'accomplissement des formalités de publication sur le site internet de la préfecture ;

Vu les avis émis par les conseils municipaux des communes de Bailleval, Laigneville et Liancourt ;

Vu les avis exprimés par les différents services et organismes consultés en application des articles R. 181-18 à R. 181-32 du Code de l'environnement ;

Vu l'avis n° MRAE 2021-5469 de l'Autorité Environnementale du 13 juillet 2021 ;

Vu le rapport et les propositions du 6 octobre 2022 de l'inspection des installations classées ;

Vu l'avis du 20 octobre 2022 du conseil départemental de l'environnement et des risques sanitaires et technologiques au cours duquel le demandeur a été entendu ;

Vu le projet d'arrêté porté le 24 octobre 2022 à la connaissance du demandeur ;

Vu les observations présentées par le demandeur sur ce projet par mail du 31 octobre 2022 ;

Considérant ce qui suit :

1. La société CGT ALKOR DRAKA a déposé un dossier de demande d'autorisation environnementale en vue d'augmenter la capacité de production de ses activités d'impression – vernissage sur son établissement situé sur le territoire la commune de Liancourt ;
2. En application des dispositions de l'article L. 181-3 du Code de l'environnement, l'autorisation ne peut être accordée que si les dangers ou inconvénients de l'installation peuvent être prévenus par des mesures que spécifie l'arrêté préfectoral ;
3. Les consultations effectuées n'ont pas mis en évidence la nécessité de faire évoluer le projet initial et les mesures imposées à l'exploitant sont de nature à prévenir les nuisances et les risques présentés par les installations ;

Le pétitionnaire entendu ;

Sur proposition du secrétaire général de la préfecture,

**ARRÊTE**

## TITRE 1 – PORTÉE DE L'AUTORISATION ET CONDITIONS GÉNÉRALES

### CHAPITRE 1.1 BÉNÉFICIAIRE ET PORTÉE DE L'AUTORISATION

#### ARTICLE 1.1.1. EXPLOITANT TITULAIRE DE L'AUTORISATION

La société CGT ALKOR DRAKA dont le siège social est situé 75 rue Pasteur à Liancourt (60140) est autorisée, sous réserve du respect des prescriptions du présent arrêté à exploiter sur le territoire de la commune de Liancourt, à l'adresse précitée, les installations détaillées dans les articles suivants.

#### ARTICLE 1.1.2. MODIFICATIONS ET COMPLÉMENTS APPORTÉS AUX PRESCRIPTIONS DES ACTES ANTÉRIEURS

Les prescriptions des titres I à III de l'arrêté préfectoral du 31 juillet 1990 sont supprimées par le présent arrêté.

#### ARTICLE 1.1.3. INSTALLATIONS NON VISÉES PAR LA NOMENCLATURE OU SOUMISES À DÉCLARATION OU SOUMISES A ENREGISTREMENT

Les prescriptions du présent arrêté s'appliquent également aux autres installations ou équipements exploités dans l'établissement, qui, mentionnés ou non dans la nomenclature, sont de nature par leur proximité ou leur connexité avec une installation soumise à autorisation à modifier les dangers ou inconvénients de cette installation.

Les dispositions des arrêtés ministériels existants relatifs aux prescriptions générales applicables aux installations classées soumises à déclaration sont applicables aux installations classées soumises à déclaration incluses dans l'établissement dès lors que ces installations ne sont pas régies par le présent arrêté préfectoral d'autorisation.

Les dispositions des arrêtés ministériels existants relatifs aux prescriptions générales applicables aux installations classées soumises à enregistrement sont applicables aux installations classées soumises à enregistrement incluses dans l'établissement dès lors que ces prescriptions générales ne sont pas contraires à celles fixées dans le présent arrêté.

### CHAPITRE 1.2 NATURE DES INSTALLATIONS

#### ARTICLE 1.2.1. LISTE DES INSTALLATIONS CONCERNÉES PAR UNE RUBRIQUE DE LA NOMENCLATURE DES INSTALLATIONS CLASSÉES

Rubrique	Libellé de la rubrique	Quantité maximale	Régime <sup>(1)</sup>
3670-1	Traitement de surface de matières, d'objets ou de produits à l'aide de solvants organiques, notamment pour les opérations d'apprêt, d'impression, de couchage, de dégraissage, d'imperméabilisation, de collage, de peinture, de nettoyage ou d'imprégnation, avec une capacité de consommation de solvant organique :	Capacité maximale de consommation de solvant organique : 408 kg/h	A

Rubrique	Libellé de la rubrique	Quantité maximale	Régime <sup>(1)</sup>
	1. Supérieure à 150 kg par heure		
2450-A	<p>Imprimeries ou ateliers de reproduction graphique sur tout support tel que métal, papier, carton, matières plastiques, textiles, etc. utilisant une forme imprimante :</p> <p>A) Offset utilisant des rotatives à séchage thermique, héliogravure, flexographie et opérations connexes aux procédés d'impression quels qu'ils soient comme la fabrication de complexes par contrecollage ou le vernissage si la quantité totale de produits consommée pour revêtir le support est :</p> <p>a) Supérieure à 200 kg/j</p>	<p>2 lignes d'impression par héliogravure :</p> <p>Atelier « ROSA » Ligne « INKA »</p> <p>Consommation maximale envisagée d'encre et de vernis : 3 000 kg/j</p>	A
2661-1	<p>Polymères (matières plastiques, caoutchoucs, élastomères, résines et adhésifs synthétiques) (transformation de)</p> <p>1. Par des procédés exigeant des conditions particulières de température ou de pression (extrusion, injection, moulage, segmentation à chaud, vulcanisation, etc.), la quantité de matière susceptible d'être traitée étant :</p> <p>b) Supérieure ou égale à 10 t/j mais inférieure à 70 t/j</p>	<p>Machines de calandrage et de laminage</p> <p>Quantité de matière susceptible d'être traitée : 55 tonnes/jour</p>	E
1978-3.a	<p>Solvants organiques (installations et activités mentionnées à l'annexe VII de la directive 2010/75/UE du 24 novembre 2010 relative aux émissions industrielles (prévention et réduction intégrées de la pollution) utilisant des) :</p> <p>3. a) Autres unités d'héliogravures, flexographie, impression sérigraphique en rotative, contrecollage ou vernissage, lorsque la consommation de solvant (1) est supérieure à 15 t/an</p>	<p>2 lignes d'impression par héliogravure consommant des solvants organiques :</p> <p>- Atelier « ROSA » - Ligne « INKA »</p> <p>Consommation annuelle maximale de solvant : 684 tonnes</p>	D
2640	<p>Colorants et pigments organiques, minéraux et naturels (fabrication ou emploi de) à l'exclusion des activités classées au titre de la rubrique 3410.</p>	<p>Quantité maximale de matière utilisée : &lt; 2 t/j</p>	D

Rubrique	Libellé de la rubrique	Quantité maximale	Régime <sup>(1)</sup>
	La quantité de matière fabriquée ou utilisée étant : b) supérieure ou égale à 200 kg/j, mais inférieure à 2 t/j		
2661-2	Polymères (matières plastiques, caoutchoucs, élastomères, résines et adhésifs synthétiques) (transformation de) : 2. Par tout procédé exclusivement mécanique (sciage, découpage, meulage, broyage, etc.), la quantité de matière susceptible d'être traitée étant : b) Supérieure ou égale à 2 t/j, mais inférieure à 20 t/j	Machine de découpage film PVC (machine CALEMARD) : < 1 t/jour Recyclage des rebuts de PVC : 5,4 t/j  Total : 6,4 t/jour	D
2662	Polymères (matières plastiques, caoutchoucs, élastomères, résines et adhésifs synthétiques) (stockage de), à l'exception des installations classées au titre de la rubrique 1510. Le volume susceptible d'être stocké étant : 2. Supérieur ou égal à 100 m <sup>3</sup> , mais inférieur à 1 000 m <sup>3</sup>	Stockage matière première PVC en silos (7) : Quantité : 540 t (selon silo) Densité apparente : 1,38 t/m <sup>3</sup>  Volume total : 390 m <sup>3</sup>	D
2910-A	Combustion à l'exclusion des activités visées par les rubriques 2770, 2771, 2971 ou 2931 et des installations classées au titre de la rubrique 3110 ou au titre d'autres rubriques de la nomenclature pour lesquelles la combustion participe à la fusion, la cuisson ou au traitement, en mélange avec les gaz de combustion, des matières entrantes A. Lorsque sont consommés exclusivement, seuls ou en mélange, du gaz naturel, des gaz de pétrole liquéfiés, du biométhane, du fioul domestique, du charbon, des fiouls lourds, de la biomasse telle que définie au a) ou au b) (i) ou au b) (iv) de la définition de la biomasse, des produits connexes de scierie et des chutes du travail mécanique de bois brut relevant du b) v) de la définition de la biomasse, de la biomasse issue de déchets au sens de l'article L. 541-4-	- chaudière de la chaufferie (gaz naturel) : 3,83 MW - chaudière INKA (gaz naturel) : 0,348 MW - groupe électrogène (FOD) (éclairage secours) : 0,05 MW - groupe électrogène (FOD) (ouverture cylindre calandre) : 0,18 MW  Puissance thermique nominale : 4,408 MW	DC <sup>(2)</sup>

Rubrique	Libellé de la rubrique	Quantité maximale	Régime <sup>(1)</sup>
	3 du code de l'environnement, ou du biogaz provenant d'installations classées sous la rubrique 2781-1, si la puissance thermique nominale est : 2. Supérieure ou égale à 1 MW, mais inférieure à 20 MW		
2921	Refroidissement évaporatif par dispersion d'eau dans un flux d'air généré par ventilation mécanique ou naturelle (installations de) : b) La puissance thermique évacuée maximale étant inférieure à 3 000 kW	6 tours aéroréfrigérantes (3 x 523,25 kW + 3 x 209,3 kW)  Puissance thermique évacuée totale : 2 197,65 kW	DC <sup>(2)</sup>
4510	Dangereux pour l'environnement aquatique de catégorie aiguë 1 ou chronique 1. La quantité totale susceptible d'être présente dans l'installation étant : 2. Supérieure ou égale à 20 t mais inférieure à 100 t	Plastifiant, additif charge oxyde de zinc, déchets liquide chloré, DEEE et mélange plastifiants stabilisant.  Quantité totale.: 42,2 tonnes	DC <sup>(2)</sup>

(1) A (Autorisation) ou E (Enregistrement) ou D (Déclaration) ou DC (déclaration avec contrôle périodique)

(2) En application de l'article R. 512-55 du code de l'environnement, les installations DC ne sont pas soumises à l'obligation de contrôle périodique car elles sont incluses dans un établissement qui comporte au moins une installation soumise au régime de l'autorisation ou de l'enregistrement

Au sens de l'article R. 515-61 du Code de l'environnement, la rubrique principale est la rubrique n° 3670 relative au traitement de surface à l'aide de solvants organiques et les conclusions sur les meilleures techniques disponibles relatives à la rubrique principale sont celles associées au document BREF STS.

#### ARTICLE 1.2.2. SITUATION DE L'ÉTABLISSEMENT

Les installations autorisées sont situées sur les communes, parcelles et lieux-dits suivants :

Commune	Parcelles
Liancourt	Section AC – Parcelles 1, 2, 3, 125, 152 Section AB – Parcelles 54, 68, 72, 73

Les installations citées à l'article ci-dessus sont reportées avec leurs références sur le plan de situation de l'établissement en annexe 1 du présent arrêté.

#### ARTICLE 1.2.3. CONSISTANCE DES INSTALLATIONS AUTORISÉES

Les installations de l'établissement couvertes par le présent arrêté comprennent notamment :

- des unités de fabrication des feuilles de vinyle (calandre 7 et calandre 8). dans les bâtiments C, D, E, F, G (préparation) et l'atelier de production Calandres (fabrication) ;

- une unité de laminage dans le bâtiment A ;
- des unités de découpe (2 découpeuses) dans les bâtiments H et I ;
- une unité d'impression (ROSA) dans le bâtiment A ;
- une unité d'impression/vernissage (INKA) dans le bâtiment B ;
- une unité de stockage de matières premières liquides et une unité de broyage de chutes de PVC dans le bâtiment N ;
- une unité de stockage de matières premières solides dans le bâtiment O ;
- 3 bâtiments de stockage de bobines PVC de 100 m<sup>2</sup>, 450 m<sup>2</sup> et 1 000 m<sup>2</sup> ;
- 4 armoires de stockage de vernis, encres et solvants à proximité du bâtiment INKA.

## **CHAPITRE 1.3 CONFORMITÉ AU DOSSIER DE DEMANDE D'AUTORISATION**

### **ARTICLE 1.3.1. CONFORMITÉ**

Les installations et leurs annexes, objet du présent arrêté, sont disposées, aménagées et exploitées conformément aux plans et données techniques contenus dans les différents dossiers déposés par l'exploitant. En tout état de cause, elles respectent par ailleurs les dispositions du présent arrêté, des arrêtés complémentaires et les réglementations autres en vigueur.

## **CHAPITRE 1.4 DURÉE DE L'AUTORISATION**

### **ARTICLE 1.4.1. DURÉE DE L'AUTORISATION**

L'arrêté d'autorisation cesse de produire effet lorsque les installations n'ont pas été mises en service dans le délai de trois ans à compter de la notification du présent arrêté ou ont été interrompues pendant plus de trois années consécutives, sauf cas de force majeure ou de demande justifiée et acceptée de prorogation de délai.

## **CHAPITRE 1.5 GARANTIES FINANCIÈRES**

### **ARTICLE 1.5.1. OBJET DES GARANTIES FINANCIÈRES**

Les garanties financières définies dans le présent arrêté s'appliquent pour les activités visées au chapitre 1.2 et notamment pour les rubriques 2450 et 3670.

### **ARTICLE 1.5.2. MONTANT DES GARANTIES FINANCIÈRES**

Le montant de référence des garanties financières à constituer est de 134 381 € TTC.

Il a été défini selon la méthode forfaitaire définie dans l'arrêté ministériel du 31 mai 2012 en prenant en compte un indice TP01 de 129,1 (valeur de juin 2022 parue au journal officiel du 13 août 2022) et un taux de TVA de 20 %.

Il est basé sur une quantité maximale de déchets pouvant être entreposés sur le site définie à l'article 5.1.3 du présent arrêté.

### **ARTICLE 1.5.3. ÉTABLISSEMENT DES GARANTIES FINANCIÈRES**

Dans le mois qui suit la notification du présent arrêté, dans les conditions prévues par le présent arrêté, l'exploitant adresse au Préfet, avec copie à l'inspection des installations classées :



- le document attestant la constitution des garanties financières établi dans les formes prévues par l'arrêté ministériel du 31 juillet 2012 relatif aux modalités de constitution des garanties financières prévues aux articles R. 516-1 et suivants du code de l'environnement ;
- la valeur datée du dernier indice public TP01.

#### **ARTICLE 1.5.4. RENOUELEMENT DES GARANTIES FINANCIÈRES**

Sauf dans le cas de constitution des garanties par consignation à la Caisse des dépôts et consignation, le renouvellement des garanties financières intervient au moins trois mois avant la date d'échéance du document prévu à l'article 1.5.3.

Pour attester du renouvellement des garanties financières, l'exploitant adresse au Préfet, avec copie à l'inspection des installations classées, au moins trois mois avant la date d'échéance, un nouveau document dans les formes prévues par l'arrêté ministériel du 31 juillet 2012 relatif aux modalités de constitution des garanties financières prévues aux articles R. 516-1 et suivants du Code de l'environnement et précise la valeur de l'indice TP01 utilisée.

#### **ARTICLE 1.5.5. ACTUALISATION DES GARANTIES FINANCIÈRES**

L'exploitant est tenu d'actualiser le montant des garanties financières en appliquant la méthode d'actualisation précisée à l'annexe II de l'arrêté ministériel du 31 mai 2012 et en atteste auprès du Préfet dans les cas suivants :

- tous les cinq ans au prorata de la variation de l'indice publié TP01 ;
- sur une période au plus égale à cinq ans, lorsqu'il y a une augmentation supérieure à 15 (quinze)% de l'indice TP01, et ce dans les six mois qui suivent ces variations.

#### **ARTICLE 1.5.6. MODIFICATION DES GARANTIES FINANCIÈRES**

L'exploitant informe le Préfet, dès qu'il en a connaissance, de tout changement de garant, de tout changement de formes de garanties financières ou encore de toutes modifications des modalités de constitution des garanties financières, ainsi que de tout changement des conditions d'exploitation conduisant à une modification du montant des garanties financières.

#### **ARTICLE 1.5.7. ABSENCE DE GARANTIES FINANCIÈRES**

Outre les sanctions rappelées à l'article L. 516-1 du Code de l'environnement, l'absence de garanties financières peut entraîner la suspension du fonctionnement des installations classées visées au présent arrêté, après mise en œuvre des modalités prévues à l'article L. 171-8 de ce Code. Conformément à l'article L. 171-9 du même Code, pendant la durée de la suspension, l'exploitant est tenu d'assurer à son personnel le paiement des salaires, indemnités et rémunérations de toute nature auxquels il avait droit jusqu'alors.

#### **ARTICLE 1.5.8. APPEL DES GARANTIES FINANCIÈRES**

En cas de défaillance de l'exploitant, le Préfet peut faire appel aux garanties financières :

- pour la mise en sécurité de l'installation en application des dispositions mentionnées à l'article R. 512-39-1 du Code de l'environnement ;
- pour la remise en état du site suite à une pollution qui n'aurait pu être traitée avant la cessation d'activité.

Le Préfet appelle et met en œuvre les garanties financières en cas de non-exécution des obligations ci-dessus :

- soit après mise en jeu de la mesure de consignation prévue à l'article L. 171-8 du code de l'environnement, c'est-à-dire lorsque l'arrêté de consignation et le titre de perception rendu exécutoire ont été adressés à l'exploitant mais qu'ils sont restés partiellement ou totalement infructueux ;
- soit en cas d'ouverture d'une procédure de liquidation judiciaire à l'encontre de l'exploitant ;
- soit en cas de disparition de l'exploitant personne morale par suite de sa liquidation amiable ou judiciaire ou du décès de l'exploitant personne physique.

#### **ARTICLE 1.5.9. LEVÉE DE L'OBLIGATION DE GARANTIES FINANCIÈRES**

L'obligation de garanties financières est levée à la cessation d'exploitation des installations nécessitant la mise en place des garanties financières, et après que les travaux couverts par les garanties financières ont été normalement réalisés.

Ce retour à une situation normale est constaté, dans le cadre de la procédure de cessation d'activité prévue aux articles R. 512-39-1 à R. 512-39-3 par l'inspection des installations classées qui établit un procès-verbal constatant la réalisation des travaux.

L'obligation de garanties financières est levée par arrêté préfectoral après consultation des maires des communes intéressées.

En application de l'article R. 516-5 du Code de l'environnement, le Préfet peut demander la réalisation, aux frais de l'exploitant, d'une évaluation critique par un tiers expert des éléments techniques justifiant la levée de l'obligation de garanties financières.

### **CHAPITRE 1.6 MODIFICATIONS ET CESSATION D'ACTIVITÉS**

#### **ARTICLE 1.6.1. PORTER À CONNAISSANCE**

En application des articles L. 181-14 et R. 181-45 du Code de l'environnement, le bénéficiaire de l'autorisation peut demander une adaptation des prescriptions imposées par l'arrêté. Le silence gardé sur cette demande pendant plus de quatre mois à compter de l'accusé de réception délivré par le Préfet vaut décision implicite de rejet.

Toute modification substantielle des activités, installations, ouvrages ou travaux qui relèvent de l'autorisation est soumise à la délivrance d'une nouvelle autorisation, qu'elle intervienne avant la réalisation du projet ou lors de sa mise en œuvre ou de son exploitation.

Toute autre modification notable apportée au projet doit être portée à la connaissance du Préfet, avant sa réalisation, par le bénéficiaire de l'autorisation avec tous les éléments d'appréciation. S'il y a lieu, le Préfet fixe des prescriptions complémentaires ou adapte l'autorisation dans les formes prévues à l'article R. 181-45 du Code de l'environnement.

#### **ARTICLE 1.6.2. MISE À JOUR DES ÉTUDES D'IMPACT ET DE DANGERS**

Les études d'impact et de dangers sont actualisées à l'occasion de toute modification substantielle telle que prévue à l'article R. 181-46 du Code de l'environnement. Ces compléments sont systématiquement communiqués au Préfet qui peut demander une analyse critique d'éléments du dossier justifiant des vérifications particulières, effectuée par un organisme extérieur expert dont le choix est soumis à son approbation. Tous les frais engagés à cette occasion sont supportés par l'exploitant.

### **ARTICLE 1.6.3. ÉQUIPEMENTS ABANDONNÉS**

Les équipements abandonnés ne doivent pas être maintenus dans les installations. Toutefois, lorsque leur enlèvement est incompatible avec les conditions immédiates d'exploitation, des dispositions matérielles interdisent leur réutilisation afin de garantir leur mise en sécurité et la prévention des accidents.

### **ARTICLE 1.6.4. TRANSFERT SUR UN AUTRE EMPLACEMENT**

Tout transfert sur un autre emplacement des installations visées sous l'article 1.2 du présent arrêté nécessite une nouvelle demande d'autorisation ou d'enregistrement ou déclaration.

### **ARTICLE 1.6.5. CHANGEMENT D'EXPLOITANT**

Le changement d'exploitant est soumis à autorisation. Dans sa demande d'autorisation, le nouvel exploitant adresse au Préfet les documents établissant ses capacités techniques et financières et l'acte attestant de la constitution de ses garanties financières.

### **ARTICLE 1.6.6. CESSATION D'ACTIVITÉ**

Pour l'application des articles R. 512-39-1 à R. 512-39-5, l'usage à prendre en compte est le suivant : usage industriel.

Lorsqu'il initie une cessation d'activité telle que définie à l'article R. 512-75-1 du Code de l'environnement, l'exploitant notifie au Préfet la date d'arrêt définitif des installations trois mois au moins avant celle-ci, ainsi que la liste des terrains concernés.

La notification prévue à l'alinéa précédent ainsi que la réhabilitation du site permettant d'assurer la protection des intérêts mentionnés à l'article L. 511-1 du Code de l'environnement sont réalisées conformément aux articles R. 512-39-1 et suivants du Code de l'environnement.

En tant qu'établissement « IED » et en application de l'article R. 515-75 du Code de l'Environnement, l'exploitant inclut dans le mémoire de notification prévu à l'article R. 512-39-3 du Code de l'environnement, une évaluation de l'état de pollution du sol et des eaux souterraines par les substances ou mélanges dangereux mentionnés au 3° du I de l'article R. 515-59 du Code de l'environnement. Ce mémoire est fourni par l'exploitant même si cet arrêt ne libère pas du terrain susceptible d'être affecté à un nouvel usage. Si l'installation a été, par rapport à l'état constaté dans le rapport de base mentionné au 3 du I de l'article R. 515-59, à l'origine d'une pollution significative du sol et des eaux souterraines par des substances ou mélanges mentionnés supra, l'exploitant propose également dans ce mémoire les mesures permettant la remise du site dans un état au moins similaire à celui décrit dans le rapport de base. Cette remise en état doit également permettre un usage futur du site conforme à l'alinéa 1 du présent article.

## **CHAPITRE 1.7 RÉGLEMENTATION**

### **ARTICLE 1.7.1. RÉGLEMENTATION APPLICABLE**

Sans préjudice de la réglementation en vigueur, sont notamment applicables à l'établissement les prescriptions qui le concernent des textes cités ci-dessous (liste non exhaustive) :

Dates	Textes
23/01/1997	Arrêté ministériel relatif à la limitation des bruits émis dans l'environnement par les installations classées pour la protection de l'environnement
02/02/1998	Arrêté ministériel modifié relatif aux prélèvements et à la consommation d'eau ainsi qu'aux émissions de toute nature des installations classées pour la protection de l'environnement soumises à autorisation
29/07/2005	Arrêté ministériel modifié fixant le formulaire du bordereau de suivi des déchets dangereux mentionné à l'article 4 du décret n°2005-635 du 30 mai 2005
29/09/2005	Arrêté ministériel relatif à l'évaluation et à la prise en compte de la probabilité d'occurrence, de la cinétique, de l'intensité des effets et de la gravité des conséquences des accidents potentiels dans les études de dangers des installations soumises à autorisation
31/01/2008	Arrêté ministériel modifié relatif au registre et à la déclaration annuelle des émissions et des transferts de polluants et des déchets
04/10/2010	Arrêté ministériel modifié relatif à la prévention des risques accidentels au sein des installations classées pour la protection de l'environnement soumises à autorisation
31/05/2012	Arrêté ministériel fixant la liste des installations classées soumises à l'obligation de constitution de garanties financières en application du 5° de l'article R. 516-1 du code de l'environnement
31/05/2021	Arrêté ministériel fixant le contenu des registres déchets, terres excavées et sédiments mentionnés aux articles R. 541-43 et R. 541-43-1 du code de l'environnement
03/08/2022	Arrêté relatif aux meilleures techniques disponibles (MTD) applicables à certaines installations classées du secteur du traitement de surface à l'aide de solvants organiques relevant du régime de l'autorisation au titre des rubriques 3670 ou 3710 (pour lesquelles la charge polluante principale provient d'une ou plusieurs installations relevant de la rubrique 3670) de la nomenclature des installations classées pour la protection de l'environnement

#### ARTICLE 1.7.2. RESPECT DES AUTRES LÉGISLATIONS ET RÉGLEMENTATIONS

Les dispositions de cet arrêté préfectoral sont prises sans préjudice :

- des autres législations et réglementations applicables, et notamment le Code minier, le Code civil, le Code de l'urbanisme, le Code du travail et le Code général des collectivités territoriales, la réglementation sur les équipements sous pression,
- des schémas, plans et autres documents d'orientation et de planification approuvés.

Les droits des tiers sont et demeurent expressément réservés.

La présente autorisation ne vaut pas permis de construire.

---

## TITRE 2 GESTION DE L'ÉTABLISSEMENT

---

### CHAPITRE 2.1 EXPLOITATION DES INSTALLATIONS

#### ARTICLE 2.1.1. OBJECTIFS GÉNÉRAUX

L'exploitant prend toutes les dispositions nécessaires dans la conception l'aménagement, l'entretien et l'exploitation des installations pour :

- limiter le prélèvement et la consommation d'eau ;
- limiter les émissions de polluants dans l'environnement ;
- respecter les valeurs limites d'émissions pour les substances polluantes définies ci-après ;
- la gestion des effluents et déchets en fonction de leurs caractéristiques, ainsi que la réduction des quantités rejetées ;
- prévenir en toutes circonstances, l'émission, la dissémination ou le déversement, chroniques ou accidentels, directs ou indirects, de matières ou substances qui peuvent présenter des dangers ou inconvénients pour la commodité de voisinage, pour la santé, la sécurité, la salubrité publiques, pour l'agriculture, pour la protection de la nature, de l'environnement et des paysages, pour l'utilisation rationnelle de l'énergie ainsi que pour la conservation des sites et des monuments ainsi que des éléments du patrimoine archéologique.

#### ARTICLE 2.1.2. CONSIGNES D'EXPLOITATION

L'exploitant établit des consignes d'exploitation pour l'ensemble des installations comportant explicitement les vérifications à effectuer, en conditions d'exploitation normale, en périodes de démarrage, de dysfonctionnement ou d'arrêt momentané de façon à permettre en toutes circonstances le respect des dispositions du présent arrêté.

L'exploitation se fait sous la surveillance de personnes nommément désignées par l'exploitant et ayant une connaissance des dangers des produits stockés ou utilisés dans l'installation et des procédés mis en œuvre.

### CHAPITRE 2.2 RÉSERVES DE PRODUITS OU MATIÈRES CONSOMMABLES

#### ARTICLE 2.2.1. RÉSERVES DE PRODUITS

L'établissement dispose de réserves suffisantes de produits ou matières consommables utilisés de manière courante ou occasionnelle pour assurer la protection de l'environnement tels que manches de filtre, produits de neutralisation, liquides inhibiteurs, produits absorbants...

### CHAPITRE 2.3 INTÉGRATION DANS LE PAYSAGE

#### ARTICLE 2.3.1. PROPRETÉ

L'exploitant prend les dispositions appropriées qui permettent d'intégrer l'installation dans le paysage. L'ensemble des installations est maintenu propre et entretenu en permanence.

L'exploitant prend les mesures nécessaires afin d'éviter la dispersion sur les voies publiques et les zones environnantes de poussières, papiers, boues, déchets... Des dispositifs d'arrosage, de lavage de roues... sont mis en place en tant que de besoin.

## **ARTICLE 2.3.2. ESTHÉTIQUE**

Les abords de l'installation, placés sous le contrôle de l'exploitant sont aménagés et maintenus en bon état de propreté (peinture, poussières, envols...). Les émissaires de rejet et leur périphérie font l'objet d'un soin particulier (plantations, engazonnement...).

## **CHAPITRE 2.4 DANGER OU NUISANCE NON PRÉVENU**

### **ARTICLE 2.4.1. DANGER OU NUISANCE NON PRÉVENU**

Tout danger ou nuisance non susceptible d'être prévenu par les prescriptions du présent arrêté est immédiatement porté à la connaissance du Préfet par l'exploitant.

## **CHAPITRE 2.5 INCIDENTS OU ACCIDENTS**

### **ARTICLE 2.5.1. DÉCLARATION ET RAPPORT**

L'exploitant est tenu à déclarer dans les meilleurs délais à l'inspection des installations classées les accidents ou incidents survenus du fait du fonctionnement de son installation qui sont de nature à porter atteinte aux intérêts mentionnés à l'article L. 181-3 du Code de l'environnement.

Un rapport d'accident ou, sur demande de l'inspection des installations classées, un rapport d'incident est transmis par l'exploitant à l'inspection des installations classées. Il précise notamment les circonstances et les causes de l'accident ou de l'incident, les effets sur les personnes et l'environnement, les mesures prises ou envisagées pour éviter un accident ou un incident similaire et pour en pallier les effets à moyen ou long terme.

Ce rapport est transmis sous 15 jours à l'inspection des installations classées.

## **CHAPITRE 2.6 PROGRAMME D'AUTOSURVEILLANCE**

### **ARTICLE 2.6.1. PRINCIPE ET OBJECTIFS DU PROGRAMME D'AUTOSURVEILLANCE**

Afin de maîtriser les émissions de ses installations et de suivre leurs effets sur l'environnement, l'exploitant définit et met en œuvre sous sa responsabilité un programme de surveillance de ses émissions et de leurs effets dit programme d'auto-surveillance. L'exploitant adapte et actualise la nature et la fréquence de cette surveillance pour tenir compte des évolutions de ses installations, de leurs performances par rapport aux obligations réglementaires et de leurs effets sur l'environnement. L'exploitant décrit dans un document tenu à la disposition de l'inspection des installations classées les modalités de mesures et de mise en œuvre de son programme de surveillance, y compris les modalités de transmission à l'inspection des installations classées.

Le présent arrêté définit le contenu minimum de ce programme en termes de nature de mesure, de paramètres et de fréquence pour les différentes émissions et pour la surveillance des effets sur l'environnement, ainsi que de fréquence de transmission des données d'auto-surveillance.

### **ARTICLE 2.6.2. MESURES COMPARATIVES**

Outre les mesures auxquelles il procède sous sa responsabilité, afin de s'assurer du bon fonctionnement des dispositifs de mesure et des matériels d'analyse ainsi que de la représentativité des valeurs mesurées (absence de dérive), l'exploitant fait procéder à des mesures comparatives, selon des procédures

normalisées lorsqu'elles existent, par un organisme extérieur différent de l'entité qui réalise habituellement les opérations de mesure du programme d'auto-surveillance. Celui-ci doit être accrédité ou agréé par le ministère chargé de l'inspection des installations classées pour les paramètres considérés.

Ces mesures sont réalisées sans préjudice des mesures de contrôle réalisées par l'inspection des installations classées en application des dispositions des articles L. 514-5 et L. 514-8 du Code de l'environnement. Conformément à ces articles, l'inspection des installations classées peut, à tout moment, réaliser ou faire réaliser des prélèvements d'effluents liquides ou gazeux, de déchets ou de sol et des mesures de niveaux sonores. Les frais de prélèvement et d'analyse sont à la charge de l'exploitant. Les contrôles inopinés exécutés à la demande de l'inspection des installations classées peuvent, avec l'accord de cette dernière, se substituer aux mesures comparatives.

### **ARTICLE 2.6.3. ANALYSE DES RÉSULTATS DE L'AUTOSURVEILLANCE**

L'exploitant suit les résultats des mesures qu'il réalise, notamment celles de son programme d'auto-surveillance, les analyse et les interprète. Il prend le cas échéant les actions correctives appropriées lorsque des résultats font présager des risques ou inconvénients pour l'environnement ou d'écart par rapport au respect des valeurs réglementaires relatives aux émissions de ses installations ou de leurs effets sur l'environnement.

## **CHAPITRE 2.7 RÉCAPITULATIF DES DOCUMENTS TENUS À LA DISPOSITION DE L'INSPECTION**

### **ARTICLE 2.7.1. RÉCAPITULATIF DES DOCUMENTS TENUS À LA DISPOSITION DE L'INSPECTION**

L'exploitant établit et tient à jour un dossier comportant les documents suivants :

- le dossier de demande d'autorisation initial ;
- les plans tenus à jour ;
- les récépissés de déclaration et les prescriptions générales, en cas d'installations soumises à déclaration, non couvertes par un arrêté d'autorisation ;
- les arrêtés préfectoraux associés aux enregistrements et les prescriptions générales ministérielles, en cas d'installations soumises à enregistrement, non couvertes par un arrêté d'autorisation ;
- les arrêtés préfectoraux relatifs aux installations soumises à autorisation, pris en application de la législation relative aux installations classées pour la protection de l'environnement ;
- tous les documents, enregistrements, résultats de vérification et registres répertoriés dans le présent arrêté. Ces documents peuvent être informatisés, mais dans ce cas des dispositions doivent être prises pour la sauvegarde des données. Ils sont tenus à la disposition de l'inspection des installations classées sur le site durant 5 années au minimum.

Ce dossier est tenu en permanence à la disposition de l'inspection des installations classées sur le site.

## **CHAPITRE 2.8 RÉCAPITULATIF DES DOCUMENTS À TRANSMETTRE À L'INSPECTION**

### **ARTICLE 2.8.1. RÉCAPITULATIF DES DOCUMENTS À TRANSMETTRE À L'INSPECTION**

L'exploitant transmet à l'inspection les documents suivants :

Articles	Documents à transmettre	Périodicités / échéances
Articles 1.5.3 à 1.5.5	Attestation de constitution de garanties financières	1 mois après notification puis 3 mois avant la fin de la période (ou tous les 5 ans), ou avant 6 mois suivant une augmentation de plus de 15% de la TP01
Article 1.6.6	Notification de mise à l'arrêt définitif	3 mois avant la date de cessation d'activité
Article 2.9.1	Déclaration annuelle des émissions	Annuelle (GEREP : site de télédéclaration)
Article 2.9.2	Réexamen IED	Dans un délai de 12 mois à compter de la publication au JO de l'Union Européenne des décisions concernant les conclusions sur les MTD relatives à la rubrique principale
Article 3.3.3	Bilan de la surveillance des émissions atmosphériques	Annuel
Article 3.3.3	PGS	Annuel / avant le 31 mars
Article 4.5.3	Résultats de la surveillance des rejets aqueux	Annuel (GIDAF)
Article 4.6.3	Résultats de la surveillance des aux souterraines	A minima semestriel (GIDAF). A définir selon l'étude prescrite à l'article 4.6.1.2
Article 7.2.3	Rapport de contrôle des niveaux sonores	3 ans

## CHAPITRE 2.9 BILANS PÉRIODIQUES

### ARTICLE 2.9.1. DÉCLARATION ANNUELLE DES ÉMISSIONS

L'exploitant adresse au Préfet, au plus tard le 1<sup>er</sup> avril de chaque année, la déclaration des données d'émissions polluantes et des déchets conformément à l'arrêté du 31 janvier 2008 relatif au registre et à la déclaration annuelle des émissions et des transferts de polluants et des déchets.

### ARTICLE 2.9.2. RÉEXAMEN DES PRESCRIPTIONS ET DOSSIER DE RÉEXAMEN

Les prescriptions de l'arrêté d'autorisation des installations sont réexaminées conformément aux dispositions de l'article L. 515-28 et des articles R. 515-70 à R. 515-73 du Code de l'environnement. En vue de ce réexamen, l'exploitant adresse au Préfet les informations nécessaires, mentionnées à l'article L. 515-29 du Code de l'environnement, sous la forme d'un dossier de réexamen dont le contenu est fixé à l'article R. 515-72 dans les douze mois qui suivent la date de publication des décisions concernant les conclusions sur les meilleures techniques disponibles relatives à la rubrique principale visée à l'article 1.2.1 du présent arrêté.



---

## TITRE 3 – PRÉVENTION DE LA POLLUTION ATMOSPHÉRIQUE

---

### CHAPITRE 3.1 CONCEPTION DES INSTALLATIONS

#### ARTICLE 3.1.1. DISPOSITIONS GÉNÉRALES

L'exploitant prend toutes les dispositions nécessaires dans la conception, l'exploitation et l'entretien des installations de manière à limiter les émissions à l'atmosphère, y compris diffuses, notamment par la mise en œuvre de technologies propres, le développement de techniques de valorisation, la collecte sélective et le traitement des effluents en fonction de leurs caractéristiques et la réduction des quantités rejetées en optimisant notamment l'efficacité énergétique.

La dilution des effluents est interdite. En aucun cas elle ne doit constituer un moyen de respecter les valeurs limites.

Les installations de traitement sont conçues, exploitées et entretenues de manière à réduire à leur minimum les durées d'indisponibilité pendant lesquelles elles ne peuvent assurer pleinement leur fonction.

Les installations de traitement d'effluents gazeux sont conçues, exploitées et entretenues de manière :

- à faire face aux variations de débit, température et composition des effluents ;
- à réduire au minimum leur durée de dysfonctionnement et d'indisponibilité.

Les procédés de traitement non susceptibles de conduire à un transfert de pollution doivent être privilégiés pour l'épuration des effluents.

Les installations de traitement sont correctement entretenues. Les principaux paramètres permettant de s'assurer de leur bonne marche sont mesurés périodiquement et si besoin en continu avec asservissement à une alarme. Les résultats de ces mesures sont portés sur un registre éventuellement informatisé et tenus à la disposition de l'inspection des installations classées.

Les incidents ayant entraîné le fonctionnement d'une alarme et/ou l'arrêt des installations ainsi que les causes de ces incidents et les remèdes apportés sont également consignés dans un registre.

Si une indisponibilité est susceptible de conduire à un dépassement des valeurs limites imposées, l'exploitant prend les dispositions nécessaires pour réduire la pollution émise en réduisant ou en arrêtant les installations concernées.

Les consignes d'exploitation de l'ensemble des installations comportent explicitement les contrôles à effectuer, en marche normale et à la suite d'un arrêt pour travaux de modification ou d'entretien, de façon à permettre en toute circonstance le respect des dispositions du présent arrêté.

Le brûlage à l'air libre est interdit à l'exclusion des essais incendie. Dans ce cas, les produits brûlés sont identifiés en qualité et quantité.

#### ARTICLE 3.1.2. POLLUTIONS ACCIDENTELLES

Les dispositions appropriées sont prises pour réduire la probabilité des émissions accidentelles et pour que les rejets correspondants ne présentent pas de dangers pour la santé et la sécurité publique. Les incidents ayant entraîné des rejets dans l'air non conformes ainsi que les causes de ces incidents et les remèdes apportés sont consignés dans un registre.

### **ARTICLE 3.1.3. ODEURS**

Les dispositions nécessaires sont prises pour que l'établissement ne soit pas à l'origine de gaz odorants, susceptibles d'incommoder le voisinage, de nuire à la santé ou à la sécurité publique.

Les dispositions nécessaires sont prises pour éviter en toute circonstance l'apparition de conditions d'anaérobie dans des bassins de stockage ou de traitement ou dans des canaux à ciel ouvert. Les bassins, canaux, stockage et traitement des boues susceptibles d'émettre des odeurs sont couverts autant que possible et si besoin ventilés.

L'inspection des installations classées peut demander la réalisation d'une campagne d'évaluation de l'impact olfactif de l'installation afin de permettre une meilleure prévention des nuisances.

### **ARTICLE 3.1.4. VOIES DE CIRCULATION**

Sans préjudice des règlements d'urbanisme, l'exploitant prend les dispositions nécessaires pour prévenir les envols de poussières et de matières diverses :

- les voies de circulation et aires de stationnement des véhicules sont aménagées (formes de pente, revêtement, etc.), et convenablement nettoyées ;
- les véhicules sortant de l'installation n'entraînent pas de dépôt de poussière ou de boue sur les voies de circulation. Pour cela des dispositions telles que le lavage des roues des véhicules doivent être prévues en cas de besoin ;
- les surfaces où cela est possible sont engazonnées ;
- des écrans de végétation sont mis en place le cas échéant.

Des dispositions équivalentes peuvent être prises en lieu et place de celles-ci.

### **ARTICLE 3.1.5. ÉMISSIONS DIFFUSES ET ENVOLS DE POUSSIÈRES**

Les stockages de produits pulvérulents sont confinés (récipients, silos, bâtiments fermés) et les installations de manipulation, transvasement, transport de produits pulvérulents sont, sauf impossibilité technique démontrée, munies de dispositifs de capotage et d'aspiration permettant de réduire les envols de poussières. Si nécessaire, les dispositifs d'aspiration sont raccordés à une installation de dépoussiérage en vue de respecter les dispositions du présent arrêté. Les équipements et aménagements correspondants satisfont par ailleurs la prévention des risques d'incendie et d'explosion (événements pour les tours de séchage, les dépoussiéreurs...).

Le stockage des autres produits en vrac est réalisé dans la mesure du possible dans des espaces fermés. À défaut, des dispositions particulières tant au niveau de la conception et de la construction (implantation en fonction du vent...) que de l'exploitation sont mises en œuvre.

Lorsque les stockages se font à l'air libre, il peut être nécessaire de prévoir l'humidification du stockage ou la pulvérisation d'additifs pour limiter les envols par temps sec.

## **CHAPITRE 3.2 CONDITIONS DE REJET**

### **ARTICLE 3.2.1. DISPOSITIONS GÉNÉRALES**

Les poussières, gaz polluants ou odeurs sont, dans la mesure du possible, captés à la source et canalisés, sans préjudice des règles relatives à l'hygiène et à la sécurité des travailleurs.

Les points de rejet dans le milieu naturel doivent être en nombre aussi réduit que possible. Tout rejet non prévu au présent chapitre ou non conforme à ses dispositions est interdit. La dilution des rejets

atmosphériques est interdite, sauf lorsqu'elle est nécessaire pour refroidir les effluents en vue de leur traitement avant rejet (protection des filtres à manches...).

Les ouvrages de rejet doivent permettre une bonne diffusion dans le milieu récepteur.

Les rejets à l'atmosphère sont, dans toute la mesure du possible, collectés et évacués, après traitement éventuel, par l'intermédiaire de cheminées pour permettre une bonne diffusion des rejets. L'emplacement de ces conduits est tel qu'il ne peut y avoir à aucun moment siphonnage des effluents rejetés dans les conduits ou prises d'air avoisinant. La forme des conduits, notamment dans leur partie la plus proche du débouché à l'atmosphère, est conçue de façon à favoriser au maximum l'ascension des gaz dans l'atmosphère. La partie terminale de la cheminée peut comporter un convergent réalisé suivant les règles de l'art lorsque la vitesse d'éjection est plus élevée que la vitesse choisie pour les gaz dans la cheminée. Les contours des conduits ne présentent pas de point anguleux et la variation de la section des conduits au voisinage du débouché est continue et lente.

Les poussières, gaz polluants ou odeurs sont, dans la mesure du possible, captés à la source et canalisés, sans préjudice des règles relatives à l'hygiène et à la sécurité des travailleurs.

Les conduits d'évacuation des effluents atmosphériques nécessitant un suivi, dont les points de rejet sont repris ci-après, doivent être aménagés (plate-forme de mesure, orifices, fluides de fonctionnement, emplacement des appareils, longueur droite pour la mesure des particules) de manière à permettre des mesures représentatives des émissions de polluants à l'atmosphère. En particulier les dispositions des normes NF 44-052 et EN 13284-1, ou toute autre norme européenne ou internationale équivalente en vigueur à la date d'application du présent arrêté, sont respectées.

Ces points doivent être aménagés de manière à être aisément accessibles et permettre des interventions en toute sécurité. Toutes les dispositions doivent également être prises pour faciliter l'intervention d'organismes extérieurs à la demande de l'inspection des installations classées.

### ARTICLE 3.2.2. CONDUITS ET INSTALLATIONS RACCORDÉES

N° de conduit	Installations raccordées	Combustible	Autres caractéristiques
1	Ligne d'impression atelier INKA		Traitement par oxydateur thermique régénératif (RTO)
2	Ligne d'impression atelier ROSA et rejets d'ambiance de l'atelier ROSA et du local magasin ROSA		Traitement par oxydateur thermique régénératif (RTO)
3	Atelier Calandres : calandre n° 7		
4	Atelier Calandres : calandre n° 8		
5	Machine de laminage de l'atelier Laminage		
6	Chaudière chaufferie	Gaz naturel	

### ARTICLE 3.2.3. CONDITIONS GÉNÉRALES DE REJET

N° de conduit	Hauteur en m	Diamètre en m	Débit nominal (en Nm <sup>3</sup> /h)	Vitesse mini d'éjection (en m/s)
1	12	0,8	20 000	10
2	12	0,8	20 000	10
3	19		9 180	5
4	19		8 520	4,6
5	7	0,9	11 300	4
6	23	1,17		

Le débit des effluents gazeux est exprimé en mètres cubes par heure rapportés à des conditions normalisées de température (273 kelvins) et de pression (101,3 kilopascals) après déduction de la vapeur d'eau (gaz secs).

### ARTICLE 3.2.4. VALEURS LIMITES DES CONCENTRATIONS DANS LES REJETS ATMOSPHÉRIQUES / VALEURS LIMITES DES FLUX DE POLLUANTS REJETÉS

Les rejets issus des installations doivent respecter les valeurs limites suivantes en concentration et en flux, les volumes de gaz étant rapportés :

- à des conditions normalisées de température (273 kelvins) et de pression (101,3 kilopascals) après déduction de la vapeur d'eau (gaz secs) ;
- sans correction pour la teneur en oxygène, sauf mention spécifique précisée ci-dessous.

On entend par flux de polluant la masse de polluant rejetée par unité de temps.

Les flux de polluants rejetés dans l'atmosphère doivent être inférieurs aux valeurs limites suivantes :

#### Pour les conduits N° 1 et 2 :

Paramètre	Concentration (en mg/Nm <sup>3</sup> )	Flux (en kg/h)
COVT (exprimé en carbone total)	20	0,8
NO <sub>x</sub> (exprimés en NO <sub>2</sub> )	100	2
CO	100	2
Acétaldéhyde + 2-Furaldéhyde + formaldéhyde	20	0,1
Acétaldéhyde + Formaldéhyde	2	0,01

#### Pour les conduits N° 3 à 5 :

Paramètre	Concentration (en mg/Nm <sup>3</sup> )
Poussières totales	100
COVNM (exprimé en carbone total)	110
Chlorure de vinyle + Acétaldéhyde	2

De plus, les émissions annuelles canalisées ne dépassent pas les flux suivants :

- PM10 : 50 kg/an ;
- Acétate d'éthyle : 8 442 kg/an ;
- Acétaldéhyde : 204 kg/an ;
- Chlorure de vinyle : 110 kg/an.

**Pour le conduit N° 6 :**

Paramètre	Concentration (en mg/Nm <sup>3</sup> )
Teneur en O <sub>2</sub> de référence : 3 %	
NO <sub>x</sub>	225 (100 à compter du 01/01/2030)
CO	100 (à compter du 01/01/2030)

Les valeurs limites s'imposent à des mesures, prélèvements et analyses moyens réalisés sur une durée qui est fonction des caractéristiques de l'appareil et du polluant et d'au moins 30 minutes.

Dans le cas d'une autosurveillance permanente (au moins une mesure représentative par jour), 10 % de la série des résultats des mesures peuvent dépasser les valeurs limites prescrites, sans toutefois dépasser le double de ces valeurs. Ces 10 % sont comptés sur une base de 24 heures.

Dans le cas de mesures périodiques, la moyenne de toutes les valeurs de mesures ne dépasse pas les valeurs limites d'émission et aucune des moyennes horaires n'est supérieure à 1,5 fois la valeur limite d'émission.

### **ARTICLE 3.2.5. CAS PARTICULIER DES INSTALLATIONS UTILISANT DES SUBSTANCES ÉMETTANT DES COV**

#### **Article 3.2.5.1. Émissions diffuses**

Le flux annuel des émissions diffuses de COV calculées d'après le plan de gestion de solvants des installations concernées par les conduits n° 1 et 2 ne dépasse pas 12 % de la quantité de solvants utilisée. Le flux annuel des émissions diffuses de COV calculées d'après le plan de gestion de solvants des installations concernées par les conduits n° 3 à 5 ne dépasse pas 30 % de la quantité de solvants utilisée.

## **CHAPITRE 3.3 AUTOSURVEILLANCE DES REJETS DANS L'ATMOSPHÈRE**

### **ARTICLE 3.3.1. AUTOSURVEILLANCE DES ÉMISSIONS CANALISÉES**

Les dispositions minimales suivantes sont mises en œuvre :

Rejets N° 1 et 2 (cf. repérage des rejets sous l'article 3.2.2) :

Paramètre	Fréquence	Méthode de mesure
Débit	Annuelle	Selon les normes en vigueur
COVT		
NO <sub>x</sub>		
CO		
Acétaldéhyde + 2-Furaldéhyde + formaldéhyde		
Acétaldéhyde + Formaldéhyde		

Rejets N° 3 à 5 (cf. repérage des rejets sous l'article 3.2.2) :

Paramètre	Fréquence	Méthode de mesure
Débit	Annuelle	Selon les normes en vigueur
Poussières (dont PM10)		
COVNM		
Chlorure de vinyle		
Acétaldéhyde		
Acétate d'éthyle		

Rejet N° 6 (cf. repérage des rejets sous l'article 3.2.2) :

Paramètre	Fréquence	Méthode de mesure
O <sub>2</sub>	Triennale	Selon les normes en vigueur
NOx		
CO		

### ARTICLE 3.3.2. AUTOSURVEILLANCE DES ÉMISSIONS PAR BILAN

#### Article 3.3.2.1. Plan de gestion de solvants (PGS)

L'exploitant met en place un plan de gestion des solvants mentionnant notamment les entrées et les sorties de solvants des installations concernées.

#### ARTICLE 3.3.3. TRANSMISSION DES RÉSULTATS DE L'AUTOSURVEILLANCE DES ÉMISSIONS ATMOSPHÉRIQUES

L'exploitant transmet au Préfet, a minima une fois par an, un bilan des résultats de la surveillance des émissions telle que prévue à l'article 3.3.1 du présent arrêté, accompagné de toute autre donnée complémentaire au contrôle du respect des prescriptions du présent arrêté.

En complément de ce bilan annuel, en cas de constat de dépassement d'une valeur limite d'émission fixée dans le présent arrêté, un rapport mentionnant les éléments prévus à l'article 2.6.3 du présent arrêté est transmis au Préfet au plus tard 30 jours après le constat du dépassement.

Avant le 31 mars de l'année N+1, l'exploitant transmet à l'inspection des installations classées le plan de gestion des solvants de l'année N et l'informe des actions visant à réduire leur consommation.

### CHAPITRE 3.4 INTERPRÉTATION DE L'ÉTAT DES MILIEUX

L'interprétation de l'état des milieux du dossier de demande d'autorisation est mise à jour pour le chlorure de vinyle en prenant en compte une méthode de prélèvement et de mesures compatible avec les ordres de grandeur imposés par les concentrations associées à des impacts sanitaires.

Cette étude est réalisée sous un délai maximal de 6 mois suivant la notification du présent arrêté.

Elle est transmise dès réception à l'inspection des installations classées et à l'Agence Régionale de Santé.

## TITRE 4 – PROTECTION DES RESSOURCES EN EAUX ET DES MILIEUX AQUATIQUES

### CHAPITRE 4.1 COMPATIBILITÉ AVEC LES OBJECTIFS DE QUALITÉ DU MILIEU

L'implantation et le fonctionnement de l'installation est compatible avec les objectifs de qualité et de quantité des eaux visés au IV de l'article L. 212-1 du Code de l'environnement. Elle respecte les dispositions du schéma directeur d'aménagement et de gestion des eaux et du schéma d'aménagement et de gestion des eaux.

La conception et l'exploitation de l'installation permettent de limiter la consommation d'eau et les flux polluants.

### CHAPITRE 4.2 PRÉLÈVEMENTS ET CONSOMMATIONS D'EAU

#### ARTICLE 4.2.1. ORIGINE DES APPROVISIONNEMENTS EN EAU

L'exploitant prend toutes les dispositions nécessaires dans la conception et l'exploitation des installations pour limiter les flux d'eau. Notamment la réfrigération en circuit ouvert est interdite.

Les prélèvements d'eau dans le milieu qui ne s'avèrent pas liés à la lutte contre un incendie ou aux exercices de secours, sont autorisés dans les quantités suivantes :

Origine de la ressource	Nom de lamasse d'eau ou de la commune du réseau	Prélèvement maximal annuel (m <sup>3</sup> /an)	Débit maximal journalier (m <sup>3</sup> /j)
Réseau public AEP	Liancourt	22 000	90

#### ARTICLE 4.2.2. PROTECTION DES RÉSEAUX D'EAU POTABLE ET DES MILIEUX DE PRÉLÈVEMENT

##### *Article 4.2.2.1. Protection des eaux d'alimentation*

Un ou plusieurs réservoirs de coupure ou bacs de disconnexion ou tout autre équipement présentant des garanties équivalentes sont installés afin d'isoler les réseaux d'eaux industrielles et pour éviter des retours de substances dans les réseaux d'adduction d'eau publique ou dans les milieux de prélèvement.

### CHAPITRE 4.3 COLLECTE DES EFFLUENTS LIQUIDES

#### ARTICLE 4.3.1. DISPOSITIONS GÉNÉRALES

Tous les effluents aqueux sont canalisés. Tout rejet d'effluent liquide non prévu à l'article 4.4.1 ou non conforme aux dispositions du chapitre 4.4 est interdit.

À l'exception des cas accidentels où la sécurité des personnes ou des installations serait compromise, il est interdit d'établir des liaisons directes entre les réseaux de collecte des effluents devant subir un traitement ou être détruits et le milieu récepteur.

#### ARTICLE 4.3.2. PLAN DES RÉSEAUX

Un schéma de tous les réseaux et un plan des égouts sont établis par l'exploitant, régulièrement mis à jour, notamment après chaque modification notable, et datés. Ils sont tenus à la disposition de l'inspection des installations classées ainsi que des services d'incendie et de secours.

Le plan des réseaux d'alimentation et de collecte fait notamment apparaître :

- l'origine et la distribution de l'eau d'alimentation ;
- les dispositifs de protection de l'alimentation (bac de disconnexion, implantation des disconnecteurs ou - tout autre dispositif permettant un isolement avec la distribution alimentaire, ...);
- les secteurs collectés et les réseaux associés ;
- les ouvrages de toutes sortes (vannes, compteurs...);
- les ouvrages d'épuration interne avec leurs points. de contrôle et les points de rejet de toute nature (interne ou au milieu).

#### **ARTICLE 4.3.3. ENTRETIEN ET SURVEILLANCE**

Les réseaux de collecte des effluents sont conçus et aménagés de manière à être curables, étanches et résister dans le temps aux actions physiques et chimiques des effluents ou produits susceptibles d'y transiter.

L'exploitant s'assure par des contrôles appropriés et préventifs de leur bon état et de leur étanchéité. Les différentes tuyauteries accessibles sont repérées conformément aux règles en vigueur.

#### **ARTICLE 4.3.4. PROTECTION DES RÉSEAUX INTERNES À L'ÉTABLISSEMENT**

Les effluents aqueux rejetés par les installations ne sont pas susceptibles de dégrader les réseaux d'égouts ou de dégager des produits toxiques ou inflammables dans ces égouts, éventuellement par mélange avec d'autres effluents.

##### **Article 4.3.4.1. Protection contre des risques spécifiques**

Les collecteurs véhiculant des eaux polluées par des liquides inflammables ou susceptibles de l'être, sont équipés d'une protection efficace contre le danger de propagation de flammes.

Par les réseaux d'assainissement de l'établissement ne transite aucun effluent issu d'un réseau collectif externe ou d'un autre site industriel.

##### **Article 4.3.4.2. Isolement avec les milieux**

Un système permet l'isolement des réseaux d'assainissement de l'établissement par rapport à l'extérieur. Ces dispositifs sont maintenus en état de marche, signalés et actionnables en toute circonstance localement et/ou à partir d'un poste de commande. Leur entretien préventif et leur mise en fonctionnement sont définis par consigne.

### **CHAPITRE 4.4 TYPES D'EFFLUENTS, LEURS OUVRAGES D'ÉPURATION ET LEURS CARACTÉRISTIQUES DE REJET AU MILIEU**

#### **ARTICLE 4.4.1. IDENTIFICATION DES EFFLUENTS**

L'exploitant est en mesure de distinguer les différentes catégories d'effluents suivants :

- les eaux exclusivement pluviales ;
- les eaux pluviales susceptibles d'être polluées collectées lors d'un accident ou d'un incendie (y compris les eaux utilisées pour l'extinction) ;
- les eaux polluées (eaux industrielles) : les purges des tours aéroréfrigérantes et chaudières et nettoyage des sols ;



- les eaux domestiques : les eaux des installations sanitaires et des douches.

#### **ARTICLE 4.4.2. COLLECTE DES EFFLUENTS**

Les effluents pollués ne contiennent pas de substances de nature à gêner le bon fonctionnement des ouvrages de traitement.

La dilution des effluents est interdite. En aucun cas elle ne doit constituer un moyen de respecter les valeurs seuils de rejets fixées par le présent arrêté. Il est interdit d'abaisser les concentrations en substances polluantes des rejets par simples dilutions autres que celles résultant du rassemblement des effluents normaux de l'établissement ou celles nécessaires à la bonne marche des installations de traitement.

Les rejets directs ou indirects d'effluents dans la (les) nappe(s) d'eaux souterraines ou vers les milieux de surface non visés par le présent arrêté sont interdits.

#### **ARTICLE 4.4.3. GESTION DES OUVRAGES : CONCEPTION, DYSFONCTIONNEMENT**

La conception et la performance des installations de traitement (ou de pré-traitement) des effluents aqueux permettent de respecter les valeurs limites imposées au rejet par le présent arrêté. Elles sont entretenues, exploitées et surveillées de manière à réduire au minimum les durées d'indisponibilité ou à faire face aux variations des caractéristiques des effluents bruts (débit, température, composition...) y compris à l'occasion du démarrage ou d'arrêt des installations.

Si une indisponibilité ou un dysfonctionnement des installations de traitement est susceptible de conduire à un dépassement des valeurs limites imposées par le présent arrêté, l'exploitant prend les dispositions nécessaires pour réduire la pollution émise en limitant ou en arrêtant si besoin les fabrications concernées. Les dispositions nécessaires doivent être prises pour limiter les odeurs provenant du traitement des effluents ou dans les canaux à ciel ouvert (conditions anaérobies notamment).

#### **ARTICLE 4.4.4. ENTRETIEN ET CONDUITE DES INSTALLATIONS DE TRAITEMENT**

1.

Les eaux pluviales susceptibles d'être polluées, notamment par ruissellement sur des aires de stationnement, de chargement et déchargement, sont collectées par un réseau spécifique et traitées par un ou plusieurs dispositifs de traitement adéquat permettant de traiter les polluants en présence.

Ces dispositifs de traitement sont conformes aux normes en vigueur. Ils sont nettoyés par une société habilitée au moins une fois par an. Ce nettoyage consiste en la vidange des hydrocarbures et des boues, et en la vérification du bon fonctionnement de l'obturateur.

Les fiches de suivi du nettoyage des décanteurs-séparateurs d'hydrocarbures, l'attestation de conformité à la norme en vigueur ainsi que les bordereaux de traitement des déchets détruits ou retraités sont tenus à la disposition de l'inspection des installations classées.

#### **ARTICLE 4.4.5. LOCALISATION DES POINTS DE REJET**

Les réseaux de collecte des effluents générés par l'établissement aboutissent aux points de rejet qui présentent les caractéristiques suivantes :

Point de rejet vers le milieu récepteur codifié par le présent arrêté	N° 1 et 2
Nom du point de rejet	HUTCH-EP1 et AD-EP1
Nature des effluents	Eaux pluviales de toiture (hors bâtiment M et bassin de confinement) et de voirie
Exutoire du rejet	Réseau pluvial communal
Traitement avant rejet	Séparateur hydrocarbures
Milieu naturel récepteur ou Station de traitement collective	Rivière Beronnelle
Autres dispositions	Vanne permettant l'envoi vers le bassin de confinement

Point de rejet vers le milieu récepteur codifié par le présent arrêté	N° 3
Nom du point de rejet	AD-EP2
Nature des effluents	Eaux de toiture et de voiries associées au bâtiment M
Exutoire du rejet	Réseau pluvial communal
Traitement avant rejet	Séparateur hydrocarbures
Milieu naturel récepteur ou Station de traitement collective	Rivière Beronnelle

Point de rejet vers le milieu récepteur codifié par le présent arrêté	N° 4
Nom du point de rejet	HUTCH-EP2
Nature des effluents	Eaux pluviales du bassin de confinement (en fonctionnement normal)
Exutoire du rejet	Réseau pluvial communal
Traitement avant rejet	Séparateur hydrocarbures
Milieu naturel récepteur ou Station de traitement collective	Rivière Beronnelle
Autres dispositions	Vanne permettant l'isolement avec le milieu

Point de rejet vers le milieu récepteur codifié par le présent arrêté	N° 5
Nom du point de rejet	AD-EU1
Nature des effluents	Eaux industrielles + eaux sanitaires (hors bâtiment INKA)
Exutoire du rejet	Réseau d'eaux usées communal
Milieu naturel récepteur ou Station de traitement	Station d'épuration communale

collective	
<b>Point de rejet vers le milieu récepteur codifié par le présent arrêté</b>	<b>N° 6</b>
Nom du point de rejet	HUTCH-EU1
Nature des effluents	Eaux sanitaires bâtiment INKA
Exutoire du rejet	Réseau d'eaux usées communal
Milieu naturel récepteur ou Station de traitement collective	Station d'épuration communale

## **ARTICLE 4.4.6. CONCEPTION, AMÉNAGEMENT ET ÉQUIPEMENT DES OUVRAGES DE REJET**

### **Article 4.4.6.1. Conception**

Les dispositifs de rejet des effluents liquides sont aménagés de manière à réduire autant que possible la perturbation apportée au milieu récepteur, aux abords du point de rejet, en fonction de l'utilisation de l'eau à proximité immédiate et à l'aval de celui-ci. Ils doivent, en outre, permettre une bonne diffusion des effluents dans le milieu récepteur.

En cas d'occupation du domaine public, une convention sera passée avec le service de l'État compétent.

### **Article 4.4.6.2. Aménagement**

#### 4.4.6.2.1 Aménagement des points de prélèvements

Sur chaque ouvrage de rejet d'effluents liquides est prévu un point de prélèvement d'échantillons et des points de mesure (débit, température, concentration en polluant...).

Ces points sont aménagés de manière à être aisément accessibles et permettre des interventions en toute sécurité. Toutes les dispositions doivent également être prises pour faciliter les interventions d'organismes extérieurs à la demande de l'inspection des installations classées.

Les agents des services publics, notamment ceux chargés de la Police des eaux, doivent avoir libre accès aux dispositifs de prélèvement qui équipent les ouvrages de rejet vers le milieu récepteur.

#### 4.4.6.2.2 Section de mesure

Ces points sont implantés dans une section dont les caractéristiques (rectitude de la conduite à l'amont, qualité des parois, régime d'écoulement) permettent de réaliser des mesures représentatives de manière à ce que la vitesse n'y soit pas sensiblement ralentie par des seuils ou obstacles situés à l'aval et que l'effluent soit suffisamment homogène.

### **Article 4.4.6.3. Equipements**

Les systèmes permettant le prélèvement continu sont proportionnels au débit sur une durée de 24 h, disposent d'enregistrement et permettent la conservation des échantillons à une température de 4 °C.

## **ARTICLE 4.4.7. CARACTÉRISTIQUES GÉNÉRALES DE L'ENSEMBLE DES REJETS**

Les effluents rejetés doivent être exempts :

- de matières flottantes,

- de produits susceptibles de dégager, en égout ou dans le milieu naturel, directement ou indirectement, des gaz ou vapeurs toxiques, inflammables ou odorantes,
- de tout produit susceptible de nuire à la conservation des ouvrages, ainsi que des matières déposables ou précipitables qui, directement ou indirectement, sont susceptibles d'entraver le bon fonctionnement des ouvrages.

Les effluents doivent également respecter les caractéristiques suivantes :

- Température < 30 °C
- pH : compris entre 5,5 et 8,5 ;
- Couleur : modification de la coloration du milieu récepteur mesurée en un point représentatif de la zone de mélange inférieure à 100 mg Pt/l.

#### **ARTICLE 4.4.8. GESTION DES EAUX POLLUÉES ET DES EAUX RÉSIDUAIRES INTERNE À L'ÉTABLISSEMENT**

Les réseaux de collecte sont conçus pour évacuer séparément chacune des diverses catégories d'eaux polluées issues des activités ou sortant des ouvrages d'épuration interne vers les traitements appropriés avant d'être évacuées vers le milieu récepteur autorisé à les recevoir.

#### **ARTICLE 4.4.9. VALEURS LIMITES D'ÉMISSION DES EAUX RÉSIDUAIRES AVANT REJET DANS UNE STATION D'ÉPURATION COLLECTIVE**

Pour les effluents aqueux et sauf dispositions contraires, les valeurs limites s'imposent à des prélèvements, mesures ou analyses moyens réalisés sur 24 heures.

Dans le cas d'une autosurveillance permanente (au moins une mesure représentative par jour), sauf disposition contraire, 10 % de la série des résultats des mesures peuvent dépasser les valeurs limites prescrites, sans toutefois dépasser le double de ces valeurs. Ces 10 % sont comptés sur une base mensuelle.

Dans le cas de prélèvements instantanés, aucun résultat de mesure ne dépasse le double de la valeur limite prescrite.

##### **Article 4.4.9.1. Rejets en station d'épuration collective**

L'exploitant est tenu de respecter, avant rejet des eaux résiduares dans le milieu récepteur considéré, les valeurs limites en concentration ci-dessous définies.

Référence du rejet vers le milieu récepteur : N° 5 (cf. repérage du rejet au paragraphe 4.4.5)

Débit maximal journalier : 100 m<sup>3</sup>/j

Paramètre	Code SANDRE	Concentration maximale (mg/l)
DCO	1314	2000
DBO <sub>5</sub>	1313	800
MES	1305	600
Zinc (Zn)	1383	2
Arsenic (As)	1369	0,05
Cuivre (Cu)	1392	0,5
Plomb (Pb)	1382	0,5

Paramètre	Code SANDRE	Concentration maximale (mg/l)
Nickel (Ni)	1386	0,5
Fer (Fe)	7714	5
Phosphore Total	1350	10
Composés organiques halogénés (AOX)	1106	1
Chlorures	1337	1000
THM (TriHaloMéthane)	6275	1

#### ARTICLE 4.4.10. VALEURS LIMITES D'ÉMISSION DES EAUX DOMESTIQUES

Les eaux domestiques sont traitées et évacuées conformément aux règlements en vigueur.

#### ARTICLE 4.4.11. EAUX PLUVIALES SUSCEPTIBLES D'ÊTRE POLLUÉES

Les eaux pluviales polluées et collectées dans les installations sont éliminées vers les filières de traitement des déchets appropriées. En l'absence de pollution préalablement caractérisée, elles peuvent être évacuées vers le milieu récepteur dans les limites autorisées par le présent arrêté.

Il est interdit d'établir des liaisons directes entre les réseaux de collecte des eaux pluviales et les réseaux de collecte des effluents pollués ou susceptibles d'être pollués.

#### ARTICLE 4.4.12. VALEURS LIMITES D'ÉMISSION DES EAUX EXCLUSIVEMENT PLUVIALES

L'exploitant est tenu de respecter avant rejet des eaux pluviales non polluées dans le milieu récepteur considéré, les valeurs limites en concentration définies :

Référence du rejet vers le milieu récepteur : N° 1 à 4 (cf. repérage du rejet au paragraphe 4.4.5)

Paramètre	Code SANDRE	Concentration maximale (mg/l)
DCO	1314	125
DBO5	1313	30
MES	1305	35
Hydrocarbures totaux	7154	10
Azote global	1551	30
Phosphore Total	1350	10

### CHAPITRE 4.5 AUTOSURVEILLANCE DES REJETS ET PRÉLÈVEMENTS

#### ARTICLE 4.5.1. RELEVÉ DES PRÉLÈVEMENTS D'EAU

Les installations de prélèvement d'eaux de toutes origines, comme définies à l'article 4.2, sont munies d'un dispositif de mesure totalisateur. Ce dispositif est relevé hebdomadairement. Ces résultats sont portés sur un registre éventuellement informatisé consultable par l'inspection.

#### ARTICLE 4.5.2. FRÉQUENCES ET MODALITÉS DE L'AUTOSURVEILLANCE DES REJETS AQUEUX

Les dispositions minimales suivantes sont mises en œuvre :  
Rejets N° 1 à 4 (cf. repérage des rejets sous l'article 4.4.5) :

Paramètre	Fréquence	Méthode de mesure
Température	Annuelle	Selon les normes en vigueur
pH		
DCO		
DBO5		
MES		
Hydrocarbures totaux		
Azote global		
Phosphore total		

Rejet N° 5 (cf. repérage des rejets sous l'article 4.4.5) :

Paramètre	Fréquence	Méthode de mesure
Température	Annuelle	Selon les normes en vigueur
pH		
DCO		
MES		
Zinc (Zn)		
Arsenic (As)		
Cuivre (Cu)		
Plomb (Pb)		
Nickel (Ni)		
Fer (Fe)		
Phosphore Total		
Composés organiques halogénés (AOX)		
Chlorures		
THM (TriHaloMéthane)		

#### ARTICLE 4.5.3. TRANSMISSION DES RÉSULTATS DE L'AUTOSURVEILLANCE DES REJETS AQUEUX

Les résultats des analyses imposées à l'article 4.5.2 du présent arrêté sont saisis sur le site de télédéclaration (GIDAF) prévu à cet effet. Les résultats du mois N sont transmis avant la fin du mois N+1.

## CHAPITRE 4.6 SURVEILLANCE DES IMPACTS SUR LES MILIEUX AQUATIQUES ET LES SOLS

### ARTICLE 4.6.1. EFFETS SUR LES EAUX SOUTERRAINES

L'exploitant réalise une surveillance des eaux souterraines selon les modalités définies dans les articles ci-après.

#### **Article 4.6.1.1. Implantation des ouvrages de contrôle des eaux souterraines**

Lors de la réalisation d'un ouvrage de contrôle des eaux souterraines, toutes dispositions sont prises pour éviter de mettre en communication des nappes d'eau distinctes, et pour prévenir toute introduction de pollution de surface, notamment par un aménagement approprié vis-à-vis des installations de stockage ou d'utilisation de substances dangereuses. Pour cela, la réalisation, l'entretien et la cessation d'utilisation des forages se font conformément à la norme en vigueur (NF X 10-999 ou équivalente).

L'exploitant surveille et entretient par la suite les forages, de manière à garantir l'efficacité de l'ouvrage, ainsi que la protection de la ressource en eau vis-à-vis de tout risque d'introduction de pollution par l'intermédiaire des ouvrages. Tout déplacement de forage est porté à la connaissance de l'inspection des installations classées.

En cas de cessation d'utilisation d'un forage, l'exploitant informe le Préfet et prend les mesures appropriées pour l'obturation ou le comblement de cet ouvrage afin d'éviter la pollution des nappes d'eaux souterraines.

L'exploitant fait inscrire le (ou les) nouvel(eaux) ouvrage(s) de surveillance à la Banque du Sous-Sol, auprès du Service Géologique Régional du BRGM. Il recevra en retour les codes BSS des ouvrages, identifiants uniques de ceux-ci.

Les têtes de chaque ouvrage de surveillance sont nivelées en m NGF de manière à pouvoir tracer la carte piézométrique des eaux souterraines du site à chaque campagne. Les localisations de prise de mesures pour les nivellements sont clairement signalisées sur l'ouvrage. Les coupes techniques des ouvrages et le profil géologique associé sont conservés.

#### **Article 4.6.1.2. Réseau et programme de surveillance**

L'exploitant propose au Préfet, dans un délai de 6 mois à compter de la notification du présent arrêté, un programme de surveillance des eaux souterraines précisant la fréquence, les paramètres à analyser ainsi que les points de prélèvements retenus.

Ce programme est mis en place dans un délai de 3 mois à compter de la réception de l'avis favorable du Préfet.

La création d'ouvrages de surveillance des eaux souterraines respecte les prescriptions définies dans l'article 4.6.1.1 du présent arrêté.

### ARTICLE 4.6.2. EFFETS SUR LES SOLS

La surveillance des sols est effectuée sur les points référencés dans le rapport de base du dossier de demande d'autorisation ou, en cas d'impossibilité technique, dans des points dont la représentativité est équivalente.

Les prélèvements et analyses sont réalisés a minima tous les 10 ans.

#### **ARTICLE 4.6.3. ANALYSE ET TRANSMISSION DES RÉSULTATS DE L'AUTOSURVEILLANCE DES EAUX SOUTERRAINES ET DES SOLS**

Les résultats des analyses imposées à l'article 4.6.1.2 du présent arrêté sont saisis sur le site de télédéclaration (GIDAF) prévu à cet effet. Les résultats du mois N sont transmis avant la fin du mois N+1.

Si la surveillance environnementale sur les eaux souterraines (article 4.6.1.2) ou les sols (article 4.6.2) fait apparaître une dérive par rapport à l'état initial de l'environnement, l'exploitant met en œuvre les actions de réduction complémentaires des émissions appropriées et met en œuvre, le cas échéant, un plan de gestion visant à rétablir la compatibilité entre les milieux impactés et leurs usages.

Il informe le Préfet et l'inspection des installations classées du résultat de ses investigations et, le cas échéant, des mesures prises ou envisagées.



---

## TITRE 5 – DÉCHETS PRODUITS

---

### CHAPITRE 5.1 PRINCIPES DE GESTION

#### ARTICLE 5.1.1. LIMITATION DE LA PRODUCTION DE DÉCHETS

L'exploitant prend toutes les dispositions nécessaires dans la conception, l'aménagement, et l'exploitation de ses installations pour respecter les principes définis à l'article L. 541-1 du Code de l'environnement qui ont pour objet :

- en priorité, de prévenir et de réduire la production et la nocivité des déchets, notamment en agissant sur la conception, la fabrication et la distribution des substances et produits et en favorisant le réemploi, diminuer les incidences globales de l'utilisation des ressources et améliorer l'efficacité de leur utilisation ;
- de mettre en œuvre une hiérarchie des modes de traitement des déchets consistant à privilégier, dans l'ordre :
  - a) la préparation en vue de la réutilisation ;
  - b) le recyclage ;
  - c) toute autre valorisation, notamment la valorisation énergétique ;
  - d) l'élimination ;
- d'assurer que la gestion des déchets se fait sans mettre en danger la santé humaine et sans nuire à l'environnement, notamment sans créer de risque pour l'eau, l'air, le sol, la faune ou la flore, sans provoquer de nuisances sonores ou olfactives et sans porter atteinte aux paysages et aux sites présentant un intérêt particulier ;
- d'organiser le transport des déchets et de le limiter en distance et en volume selon un principe de proximité ;
- de contribuer à la transition vers une économie circulaire ;
- d'économiser les ressources épuisables et d'améliorer l'efficacité de l'utilisation des ressources.

#### ARTICLE 5.1.2. SÉPARATION DES DÉCHETS

L'exploitant effectue à l'intérieur de son établissement la séparation des déchets (dangereux ou non) de façon à assurer leur orientation dans les filières autorisées adaptées à leur nature et à leur dangerosité.

Les déchets doivent être classés selon la liste unique de déchets prévue à l'article R. 541-7 du Code de l'environnement. Les déchets dangereux sont définis par l'article R. 541-8 du Code de l'environnement.

Les huiles usagées sont gérées conformément aux articles R. 543-3 à R. 543-15 du Code de l'environnement. Elles sont remises à des opérateurs agréés (ramasseurs ou exploitants d'installations de traitement). Dans l'attente de leur ramassage, elles sont stockées dans des réservoirs étanches et dans des conditions de séparation satisfaisantes, évitant notamment les mélanges avec de l'eau ou tout autre déchet non huileux ou contaminé par des PCB.

Les déchets d'emballages visés par les articles R. 543-66 à R. 543-72 du Code de l'environnement sont valorisés par réemploi, recyclage ou toute autre action visant à obtenir des déchets valorisables ou de l'énergie.

Les piles et accumulateurs usagés sont gérés conformément aux dispositions de l'article R. 543-131 du Code de l'environnement.

Les pneumatiques usagés sont gérés conformément aux dispositions de l'article R. 543-137 à R. 543-151 du Code de l'environnement ; ils sont remis à des opérateurs agréés (collecteurs ou exploitants d'installations de traitement).

Les déchets d'équipements électriques et électroniques mentionnés et définis aux articles R. 543-171-1 et R ; 543-171-2 sont enlevés et traités selon les dispositions prévues par les articles R. 543-195 à R. 543-200 du Code de l'environnement.

Les transformateurs contenant des PCB sont éliminés, ou décontaminés, par des entreprises agréées, conformément aux articles R. 543-17 à R. 543-41 du Code de l'environnement.

Les biodéchets produits font l'objet d'un tri à la source et d'une valorisation organique, conformément aux articles R. 541-225 à R. 541-227 du Code de l'environnement.

### ARTICLE 5.1.3. CONCEPTION ET EXPLOITATION DES INSTALLATIONS D'ENTREPOSAGE INTERNES DES DÉCHETS

Les déchets produits, entreposés dans l'établissement, avant leur orientation dans une filière adaptée, le sont dans des conditions ne présentant pas de risques de pollution (prévention d'un lessivage par des eaux météoriques, d'une pollution des eaux superficielles et souterraines, des envols et des odeurs) pour les populations avoisinantes et l'environnement.

En particulier, les aires d'entreposage de déchets susceptibles de contenir des produits polluants sont réalisées sur des aires étanches et aménagées pour la récupération des éventuels liquides épandus et des eaux météoriques souillées.

L'évacuation ou le traitement des déchets entreposés doit être fait régulièrement et aussi souvent que nécessaire, de façon à limiter l'importance et la durée des stockages temporaires.

La quantité de déchets entreposés sur le site ne doit pas dépasser la quantité mensuelle produite ou la quantité d'un lot normal d'expédition vers l'installation de traitement.

La quantité de déchets entreposés sur le site ne dépasse pas les quantités suivantes :

Appellation du déchet	Code déchet	Quantité maximale <u>stockée</u> sur site (en tonnes)
Emballages PVC / PE	20 01 03	1,5
Bois	20 01 38	3
Papier / carton	20 01 01	1
Ferraille (maintenance)	19 12 02 19 12 03	5
DIB (rebus de production)	20 03 01	4
Boues de curage de séparateur d'hydrocarbures	13 05 02*	2
Huiles usagées	13 02 06*	5
EPI souillés	15 02 02*	0,05
Chiffons souillés	15 02 02*	2,5
Emballages souillés (IBC, fûts, seau)	15 01 10*	10
Emballages souillés (autres)	15 01 10*	3
Solvants et vernis souillés	08 01 11*	2
Plastifiant / stabilisant	14 06 04*	20

Les quantités ci-dessus ne prennent pas en compte les déchets dangereux ou non que l'exploitant considère comme pouvant être vendus ou enlevés du site à titre gratuit. Pour ces produits ou déchets, l'exploitant doit être en mesure de justifier par des éléments probants de la réalité de leur vente potentielle ou enlèvement à coût nul.

L'exploitant doit tenir à disposition de l'inspection des installations classées les justificatifs relatifs au coût d'élimination des déchets dangereux engendrés par l'exploitation de ses installations (factures notamment).

#### **ARTICLE 5.1.4. DÉCHETS GÉRÉS À L'EXTÉRIEUR DE L'ÉTABLISSEMENT**

L'exploitant oriente les déchets produits dans des filières propres à garantir les intérêts visés à l'article L. 511-1 et L. 541-1 du Code de l'environnement.

Il s'assure que la personne à qui il remet les déchets est autorisée à les prendre en charge et que les installations destinataires (installations de traitement ou intermédiaires) des déchets sont régulièrement autorisées à cet effet.

Il fait en sorte de limiter le transport des déchets en distance et en volume.

#### **ARTICLE 5.1.5. DÉCHETS GÉRÉS À L'INTÉRIEUR DE L'ÉTABLISSEMENT**

Tout traitement de déchets dans l'enceinte de l'établissement est interdit.

Le mélange de déchets dangereux de catégories différentes, le mélange de déchets dangereux avec des déchets non dangereux et le mélange de déchets dangereux avec des substances, matières ou produits qui ne sont pas des déchets sont interdits.

#### **ARTICLE 5.1.6. TRANSPORT**

L'exploitant tient un registre chronologique où sont consignés tous les déchets sortant. Le contenu minimal des informations du registre est fixé en référence à l'arrêté du 29 février 2012 fixant le contenu des registres mentionnés aux articles R. 541-43 et R. 541-46 du Code de l'environnement.

Chaque lot de déchets dangereux expédié vers l'extérieur est accompagné du bordereau de suivi défini à l'article R. 541-45 du Code de l'environnement. Les bordereaux et justificatifs correspondants sont tenus à la disposition de l'inspection des installations classées sur le site durant 5 années au minimum.

Les opérations de transport de déchets (dangereux ou non) respectent les dispositions des articles R. 541-49 à R. 541-64 et R. 541-79 du Code de l'environnement relatifs à la collecte, au transport, au négoce et au courtage de déchets. La liste mise à jour des transporteurs utilisés par l'exploitant, est tenue à la disposition de l'inspection des installations classées.

L'importation ou l'exportation de déchets (dangereux ou non) est réalisée en conformité avec le règlement (CE) n° 1013/2006 du Parlement européen et du Conseil du 14 juin 2006 concernant les transferts de déchets.

L'ensemble des documents démontrant l'accomplissement des formalités du présent article est tenu à la disposition de l'inspection des installations classées.

### **ARTICLE 5.1.7. SUIVI DES DÉCHETS**

L'exploitant tient à jour le registre des déchets prévu par l'arrêté du 31 mai 2021 fixant le contenu des registres déchets, terres excavées et sédiments mentionnés aux articles R. 541-43 et R. 541-43-1 du Code de l'environnement.

Le registre peut être contenu dans un document papier ou informatique. Il est conservé pendant au moins trois ans et tenu à la disposition des autorités compétentes.

### **ARTICLE 5.1.8. DÉCLARATION**

L'exploitant déclare chaque année au ministre en charge des installations classées les déchets dangereux et non dangereux conformément à l'arrêté du 31 janvier 2008 modifié relatif au registre et à la déclaration annuelle des émissions polluantes et des déchets.

---

## TITRE 6 – SUBSTANCES ET PRODUITS CHIMIQUES

---

### CHAPITRE 6.1 DISPOSITIONS GÉNÉRALES

#### ARTICLE 6.1.1. IDENTIFICATION DES PRODUITS

L'inventaire et l'état des stocks des substances et mélanges susceptibles d'être présents dans l'établissement (nature, état physique, quantité, emplacement) est tenu à jour et à disposition de l'inspection des installations classées.

L'exploitant veille notamment à disposer sur le site, et à tenir à disposition de l'inspection des installations classées, l'ensemble des documents nécessaires à l'identification des substances, mélanges et des produits, et en particulier les fiches de données de sécurité (FDS) à jour pour les substances chimiques et mélanges chimiques concernés présents sur le site ; et le cas échéant, le ou les scénarios d'expositions de la FDS-étendue correspondant à l'utilisation de la substance sur le site.

#### ARTICLE 6.1.2. ÉTIQUETAGE DES SUBSTANCES ET MÉLANGES DANGEREUX

Les fûts, réservoirs et autres emballages portent en caractères très lisibles le nom des substances et mélanges, et s'il y a lieu, les éléments d'étiquetage conformément au règlement n° 1272/2008 dit CLP ou le cas échéant par la réglementation sectorielle applicable aux produits considérés.

Les tuyauteries apparentes contenant ou transportant des substances ou mélanges dangereux sont également munis des pictogrammes définis par le règlement susvisé.

#### ARTICLE 6.1.3. MANIPULATION DES SUBSTANCES ET MÉLANGES DANGEREUX

Les recommandations et les consignes de sécurité édictées par les fiches de données de sécurité sont scrupuleusement respectées par l'exploitant. L'exploitant dispose des produits et matériels cités par ces fiches pour être en mesure de réagir immédiatement en cas d'incident ou d'accident.

Le transport des substances et mélanges dangereux à l'intérieur de l'établissement est effectué avec les précautions nécessaires pour éviter le renversement accidentel des emballages (arrimage des fûts...).

### CHAPITRE 6.2 SUBSTANCES ET PRODUITS DANGEREUX POUR L'HOMME ET L'ENVIRONNEMENT

#### ARTICLE 6.2.1. SUBSTANCES INTERDITES OU RESTREINTES

L'exploitant s'assure que les substances et produits présent sur le site ne sont pas interdits au titre des réglementations européennes, et notamment :

- qu'il n'utilise pas, ni ne fabrique, de produits biocides contenant des substances actives ayant fait l'objet d'une décision de non-approbation au titre de la directive 98/8 et du règlement 528/2012,
- qu'il respecte les interdictions du règlement n° 850/2004 sur les polluants organiques persistants ;
- qu'il respecte les restrictions inscrites à l'annexe XVII du règlement n° 1907/2006.

S'il estime que ses usages sont couverts par d'éventuelles dérogations à ces limitations, l'exploitant tient l'analyse correspondante à la disposition de l'inspection.

#### ARTICLE 6.2.2. SUBSTANCES EXTRÊMEMENT PRÉOCCUPANTES

L'exploitant établit et met à jour régulièrement, et en tout état de cause au moins une fois par an, la liste des substances qu'il fabrique, importe ou utilise et qui figurent à la liste des substances candidates à l'autorisation telle qu'établie par l'Agence européenne des produits chimiques en vertu de l'article 59 du règlement 1907/2006. L'exploitant tient cette liste à la disposition de l'inspection des installations classées.

### **ARTICLE 6.2.3. SUBSTANCES SOUMISES À AUTORISATION**

Si la liste établie en application de l'article précédent contient des substances inscrites à l'annexe XIV du règlement 1907/2006, l'exploitant en informe l'inspection des installations classées sous un délai de 3 mois après la mise à jour de ladite liste.

L'exploitant précise alors, pour ces substances, la manière dont il entend assurer sa conformité avec le règlement 1907/2006, par exemple s'il prévoit de substituer la substance considérée, s'il estime que son utilisation est exemptée de cette procédure ou s'il prévoit d'être couvert par une demande d'autorisation soumise à l'Agence européenne des produits chimiques.

S'il bénéficie d'une autorisation délivrée au titre des articles 60 et 61 du règlement n° 1907/2006, l'exploitant tient à disposition de l'inspection une copie de cette décision et notamment des mesures de gestion qu'elle prévoit. Le cas échéant, il tient également à la disposition de l'inspection tous justificatifs démontrant la couverture de ses fournisseurs par cette autorisation ainsi que les éléments attestant de sa notification auprès de l'agence européenne des produits chimiques.

Dans tous les cas, l'exploitant tient à la disposition de l'inspection les mesures de gestion qu'il a adoptées pour la protection de la santé humaine et de l'environnement et, le cas échéant, le suivi des rejets dans l'environnement de ces substances.

### **ARTICLE 6.2.4. PRODUITS BIOCIDES - SUBSTANCES CANDIDATES À SUBSTITUTION**

L'exploitant recense les produits biocides utilisés pour les besoins des procédés industriels et dont les substances actives ont été identifiées, en raison de leurs propriétés de danger, comme « candidates à la substitution », au sens du règlement n°528/2012. Ce recensement est mis à jour régulièrement, et en tout état de cause au moins une fois par an.

Pour les substances et produits identifiés, l'exploitant tient à la disposition de l'inspection son analyse sur les possibilités de substitution de ces substances et les mesures de gestion qu'il a adoptées pour la protection de la santé humaine et de l'environnement et le suivi des rejets dans l'environnement de ces substances.

### **ARTICLE 6.2.5. SUBSTANCES À IMPACTS SUR LA COUCHE D'OZONE (ET LE CLIMAT)**

L'exploitant informe l'inspection des installations classées s'il dispose d'équipements de réfrigération, climatisations et pompes à chaleur contenant des chlorofluorocarbures et hydrochlorofluorocarbures, tels que définis par le règlement n° 1005/2009.

S'il dispose d'équipements de réfrigération, de climatisations et de pompes à chaleur contenant des gaz à effet de serre fluorés, tels que définis par le règlement n° 517/2014, et dont le potentiel de réchauffement planétaire est supérieur ou égal à 2 500, l'exploitant en tient la liste à la disposition de l'inspection.

## TITRE 7 – PRÉVENTION DES NUISANCES SONORES, DES VIBRATIONS ET DES ÉMISSIONS LUMINEUSES

### CHAPITRE 7.1 DISPOSITIONS GÉNÉRALES

#### ARTICLE 7.1.1. AMÉNAGEMENTS

Les installations sont construites, équipées et exploitées de façon que leur fonctionnement ne puisse être à l'origine de bruits transmis par voie aérienne ou solidienne, de vibrations mécaniques susceptibles de compromettre la santé ou la sécurité du voisinage ou de constituer une nuisance pour celle-ci.

Les prescriptions de l'arrêté ministériel du 23 janvier 1997 modifié relatif à la limitation des bruits émis dans l'environnement par les installations relevant du livre V titre I du code de l'environnement, ainsi que les règles techniques annexées à la circulaire du 23 juillet 1986 relative aux vibrations mécaniques émises dans l'environnement par les installations classées sont applicables.

#### ARTICLE 7.1.2. VÉHICULES ET ENGINES

Les véhicules de transport, les matériels de manutention et les engins de chantier utilisés à l'intérieur de l'établissement, et susceptibles de constituer une gêne pour le voisinage, sont conformes aux dispositions des articles R. 571-1 à R. 571-24 du Code de l'environnement, à l'exception des matériels destinés à être utilisés à l'extérieur des bâtiments visés par l'arrêté du 18 mars 2002 modifié, mis sur le marché après le 4 mai 2002, soumis aux dispositions dudit arrêté.

#### ARTICLE 7.1.3. APPAREILS DE COMMUNICATION

L'usage de tout appareil de communication par voie acoustique (sirènes, avertisseurs, haut-parleurs ...) gênant pour le voisinage est interdit sauf si leur emploi est exceptionnel et réservé à la prévention ou au signalement d'incidents graves ou d'accidents.

### CHAPITRE 7.2 NIVEAUX ACOUSTIQUES

#### ARTICLE 7.2.1. VALEURS LIMITES D'ÉMERGENCE

Les émissions sonores dues aux activités des installations ne doivent pas engendrer une émergence supérieure aux valeurs admissibles fixées dans le tableau ci-après, dans les zones à émergence réglementée.

Niveau de bruit ambiant existant dans les zones à émergence réglementée (incluant le bruit de l'établissement)	Émergence admissible pour la période allant de 7h à 22h, sauf dimanches et jours fériés	Émergence admissible pour la période allant de 22h à 7h, ainsi que les dimanches et jours fériés
Supérieur à 35 dB(A) et inférieur ou égal à 45 dB (A)	6 dB(A)	4 dB(A)
Supérieur à 45 dB(A)	5 dB(A)	3 dB(A)

## ARTICLE 7.2.2. NIVEAUX LIMITES DE BRUIT EN LIMITES D'EXPLOITATION

Les niveaux limites de bruit ne doivent pas dépasser en limite de propriété de l'établissement les valeurs suivantes pour les différentes périodes de la journée :

Période	Période de jour Allant de 7h à 22h, (sauf dimanches et jours fériés)	Période de nuit Allant de 22h à 7h, (ainsi que dimanches et jours fériés)
Niveau sonore limite admissible	70 dB(A)	60 dB(A)

## ARTICLE 7.2.3. MESURES PÉRIODIQUES DES NIVEAUX SONORES

Une mesure du niveau de bruit et de l'émergence est effectuée a minima tous les 3 ans. Les mesures sont effectuées selon la méthode définie en annexe de l'arrêté du 23 janvier 1997. Ces mesures sont effectuées par un organisme qualifié dans des conditions représentatives du fonctionnement de l'installation sur une durée d'une demi-heure au moins.

Une mesure des émissions sonores est effectuée aux frais de l'exploitant par un organisme qualifié, notamment à la demande du préfet, si l'installation fait l'objet de plaintes ou en cas de modification de l'installation susceptible d'impacter le niveau de bruit généré dans les zones à émergence réglementée.

Les résultats des mesures réalisées dans le cadre du présent arrêté sont transmis au préfet dans le mois qui suit leur réception avec les commentaires et propositions éventuelles d'amélioration.

## CHAPITRE 7.3 VIBRATIONS

### ARTICLE 7.3.1. VIBRATIONS

En cas d'émissions de vibrations mécaniques gênantes pour le voisinage ainsi que pour la sécurité des biens ou des personnes, les points de contrôle, les valeurs des niveaux limites admissibles ainsi que la mesure des niveaux vibratoires émis seront déterminés suivant les spécifications des règles techniques annexées à la circulaire ministérielle n° 23 du 23 juillet 1986 relative aux vibrations mécaniques émises dans l'environnement par les installations classées.

## CHAPITRE 7.4 ÉMISSIONS LUMINEUSES

### ARTICLE 7.4.1. ÉMISSIONS LUMINEUSES

De manière à réduire la consommation énergétique et les nuisances pour le voisinage, l'exploitant prend les dispositions suivantes :

- les éclairages intérieurs des locaux sont éteints une heure au plus tard après la fin de l'occupation de ces locaux
- les illuminations des façades des bâtiments ne peuvent être allumées avant le coucher du soleil et sont éteintes au plus tard à 1 heure.

Ces dispositions ne sont pas applicables aux installations d'éclairage destinées à assurer la protection des biens lorsqu'elles sont asservies à des dispositifs de détection de mouvement ou d'intrusion. L'exploitant doit s'assurer que la sensibilité des dispositifs de détection et la temporisation du fonctionnement de l'installation sont conformes aux objectifs de sobriété poursuivis par la réglementation, ceci afin d'éviter que l'éclairage fonctionne toute la nuit.



---

## TITRE 8 – PRÉVENTION DES RISQUES TECHNOLOGIQUES

---

### CHAPITRE 8.1 PRINCIPES DIRECTEURS

L'exploitant prend toutes les dispositions nécessaires pour prévenir les incidents et accidents susceptibles de concerner les installations et pour en limiter les conséquences. Il organise sous sa responsabilité les mesures appropriées, pour obtenir et maintenir cette prévention des risques, dans les conditions normales d'exploitation, les situations transitoires et dégradées, depuis la construction jusqu'à la remise en état du site après l'exploitation.

Il met en place les dispositifs nécessaires pour en obtenir l'application et le maintien ainsi que pour détecter et corriger les écarts éventuels.

### CHAPITRE 8.2 GÉNÉRALITÉS

#### CHAPITRE 8.3

##### ARTICLE 8.3.1. LOCALISATION DES RISQUES

L'exploitant recense les parties de l'établissement qui, en raison des procédés mis en œuvre, des caractéristiques qualitatives et quantitatives des matières mises en œuvre, stockées, utilisées ou produites, sont susceptibles d'être à l'origine d'incendies, d'explosions, d'atmosphères nocives, toxiques ou explosives :

- soit pouvant survenir en permanence, pendant de longues périodes ou fréquemment ;
- soit pouvant survenir occasionnellement en fonctionnement normal ;
- soit n'étant pas susceptible de se présenter en fonctionnement normal ou n'étant que de courte durée, s'il advient qu'ils se présentent néanmoins.

L'exploitant détermine pour chacune de ces zones la nature du risque (incendie, explosion, atmosphères nocives, toxiques ou explosives).

Les zones à risques sont matérialisées par tous moyens appropriés et reportées sur un plan général des ateliers et des stockages systématiquement tenu à jour.

La nature exacte du risque et les consignes à observer sont indiquées à l'entrée de ces zones et en tant que de besoin rappelées à l'intérieur de celles-ci. Ces consignes sont incluses dans les plans de secours.

##### ARTICLE 8.3.2. LOCALISATION DES STOCKS DE SUBSTANCES ET MÉLANGES DANGEREUX

L'inventaire et l'état des stocks des substances et mélanges dangereux décrit précédemment à l'article 6.1.1 du présent arrêté sont tenus à jour dans un registre, auquel est annexé un plan général des stockages. Ce registre est tenu à la disposition des services d'incendie et de secours.

##### ARTICLE 8.3.3. PROPRETÉ DE L'INSTALLATION

Les locaux sont maintenus propres et régulièrement nettoyés notamment de manière à éviter les amas de matières dangereuses ou polluantes et de poussières.

Le matériel de nettoyage est adapté aux risques présentés par les produits et poussières.

##### ARTICLE 8.3.4. CONTRÔLE DES ACCÈS

L'exploitant prend les dispositions nécessaires au contrôle des accès, ainsi qu'à la connaissance permanente des personnes présentes dans l'établissement.

L'établissement est efficacement clôturé sur la totalité de sa périphérie. La clôture, d'une hauteur minimale de 2 mètres, mesurée à partir du sol côté extérieur, doit être suffisamment résistante afin d'empêcher les éléments indésirables d'accéder aux installations. Elle a les caractéristiques physiques (bon état général, continue autour de l'installation, sans fissure, ouverture ou faille) permettant d'assurer la limitation des accès au site. L'exploitant s'assure du maintien de l'intégrité physique de la clôture dans le temps et réalise les opérations d'entretien des abords régulièrement.

Les installations sont fermées par un dispositif capable d'interdire l'accès à toute personne non autorisée. Une surveillance est assurée en permanence.

Aucune personne, autre que les salariés ou des tiers disposant d'une autorisation, ne peut s'introduire dans l'établissement sans avoir été contrôlée au préalable.

En dehors des heures d'exploitation du site, une surveillance des installations est mise en place afin de transmettre l'alerte en cas de sinistre. Si cette alerte est transmise directement aux services d'incendie et de secours, l'exploitant définit les mesures permettant l'accès et l'intervention des moyens publics dans les meilleures conditions possibles.

#### **ARTICLE 8.3.5. CIRCULATION DANS L'ÉTABLISSEMENT**

##### ***Article 8.3.5.1. Dispositions générales***

L'exploitant fixe les règles de circulation et de stationnement, applicables à l'intérieur de l'établissement. Elles sont portées à la connaissance des intéressés par une signalisation adaptée et une information appropriée.

Les voies de circulation et d'accès sont notamment délimitées, maintenues en constant état de propreté et dégagées de tout objet susceptible de gêner le passage. Ces voies sont aménagées pour que les engins des services d'incendie et de secours puissent évoluer sans difficulté.

##### ***Article 8.3.5.2. Circulation routière***

Un protocole de sécurité est mis en place pour tout transporteur entrant sur le site.

L'exploitant veille en permanence à limiter le nombre de camions présents sur le site. La circulation doit être organisée de manière à ce qu'aucune manœuvre de camion ne soit nécessaire.

#### **ARTICLE 8.3.6. ÉTUDE DE DANGERS**

L'exploitant met en place et entretient l'ensemble des équipements mentionnés dans l'étude de dangers.

L'exploitant met en œuvre l'ensemble des mesures d'organisation et de formation ainsi que les procédures mentionnées dans l'étude de dangers.

### **CHAPITRE 8.4 DISPOSITIONS CONSTRUCTIVES ET CONCEPTION DES INSTALLATIONS**

#### **ARTICLE 8.4.1. BÂTIMENTS ET LOCAUX**

Les bâtiments et locaux sont conçus et aménagés de façon à pouvoir détecter rapidement un départ d'incendie et s'opposer à la propagation d'un incendie.

En particulier, les dispositions constructives et les recommandations de maintenir des zones libres de tout stockage de matières ou substances combustibles mentionnées dans l'étude de dangers de l'établissement (annexe 9.5.2 – résultats des modélisations d'incendie – scénarios 3 à 6) sont mises en œuvre.

Les éléments attestant des dispositions constructives mentionnées à l'alinéa précédent sont maintenus à la disposition des installations classées.

La liste des zones libres de tout stockage de matières ou substances combustibles est maintenue à la disposition des installations classées. Ces zones sont distinctement repérées et font l'objet d'un marquage au sol visible en toutes circonstances.

À l'intérieur des ateliers, les allées de circulation sont aménagées et maintenues constamment dégagées pour faciliter la circulation et l'évacuation du personnel ainsi que l'intervention des secours en cas de sinistre.

#### **ARTICLE 8.4.2. RÈGLES GÉNÉRALES DE CONCEPTION DES INSTALLATIONS**

Les matériaux utilisés dans les équipements sont compatibles avec les produits susceptibles d'être contenus (absence de réaction notamment) et les conditions de fonctionnement (température, pression...).

Toutes dispositions sont prises afin de maintenir les diverses réactions dans leur domaine de sécurité (telles que sécurités sur les conditions de pression ou de température, maintien des réactions en dehors du domaine d'inflammabilité ou d'explosion).

Les technologies de pompes, joints, instruments de mesure sont adaptées aux risques encourus.

Les organes de manœuvre importants pour la mise en sécurité des installations et pour la maîtrise d'un sinistre éventuel doivent être implantés de façon à rester manœuvrables en cas de sinistre. Ils doivent être installés de façon redondante et judicieusement répartis.

#### **ARTICLE 8.4.3. TUYAUTERIES**

Les tuyauteries, robinetteries et accessoires sont conformes aux normes et codes en vigueur lors de leur fabrication, sous réserve des prescriptions du présent arrêté. Pour les organes de sectionnement à fermeture manuelle, le sens de fermeture est signalé de manière visible. Une consigne précise que toutes les vannes manuelles se ferment dans le sens horaire, sauf mention contraire affichée sur la vanne.

Les tuyauteries transportant des fluides dangereux ou insalubres et de collecte d'effluents pollués ou susceptibles de l'être sont étanches et résistent à l'action physique et chimique des produits qu'elles sont susceptibles de contenir.

Sauf exception motivée par des raisons de sécurité, d'hygiène ou de technique, les tuyauteries de transport de fluides dangereux à l'intérieur de l'établissement sont aériennes. Les tuyauteries enterrées sont repérées sur un plan tenu à jour.

Les tuyauteries de vapeur sont protégées contre les surpressions.

Des dispositifs permettent de limiter le risque de coup de bélier dans les tuyauteries.

Les collecteurs véhiculant des eaux polluées par des liquides inflammables, ou susceptibles de l'être, doivent être équipés d'une protection efficace contre le danger de propagation de flamme. Selon leur environnement et au besoin, les tuyauteries sont protégées par un revêtement ou une peinture qui les isole du milieu environnant afin que leur intégrité ne soit pas fragilisée.

Les tuyauteries sont équipées de soupapes d'expansion thermique permettant d'évacuer l'excédent de pression éventuellement présent dans un tronçon isolé.

## **CHAPITRE 8.5 DISPOSITIFS DE PRÉVENTION DES ACCIDENTS**

### **ARTICLE 8.5.1. MATÉRIELS UTILISABLES EN ATMOSPHÈRES EXPLOSIVES**

Dans les zones où des atmosphères explosives peuvent se présenter, les appareils doivent être réduits au strict minimum.

Les appareils et systèmes de protection destinés à être utilisés dans les emplacements où des atmosphères explosives, peuvent se présenter doivent être sélectionnés conformément aux catégories prévues par la directive 2014/34/UE, sauf dispositions contraires prévues dans l'étude de dangers, sur la base d'une évaluation des risques correspondante.

Les masses métalliques contenant et/ou véhiculant des produits inflammables et explosibles susceptibles d'engendrer des charges électrostatiques sont mises à la terre et reliées par des liaisons équipotentielles.

Le plan des zones à risques d'explosion est porté à la connaissance de l'organisme chargé de la vérification des installations électriques.

### **ARTICLE 8.5.2. INSTALLATIONS ÉLECTRIQUES**

L'exploitant tient à la disposition de l'inspection des installations classées les éléments justifiant que les installations électriques sont conçues, réalisées et entretenues en bon état conformément aux règles en vigueur.

Une vérification de l'ensemble de l'installation électrique est effectuée au minimum une fois par an par un organisme compétent qui mentionne très explicitement les déficiences relevées dans son rapport. L'exploitant conserve une trace écrite des éventuelles mesures correctives prises.

La mise à la terre est effectuée suivant les règles de l'art.

Le matériel électrique est entretenu en bon état et reste en permanence conforme en tout point à ses spécifications techniques d'origine.

Les conducteurs sont mis en place de manière à éviter tout court-circuit.

À proximité d'au moins une issue de chaque atelier est installé un interrupteur, bien signalé, permettant de couper l'alimentation électrique de l'atelier concerné, exceptés les moyens de secours (pompes des réseaux d'extinction automatique, désenfumage...) et les dispositifs nécessaires à la mise en sécurité ou au maintien en sécurité des installations.

### **ARTICLE 8.5.3. VENTILATION DES LOCAUX**

Sans préjudice des dispositions du code du travail, les locaux sont convenablement ventilés pour prévenir la formation d'atmosphère explosive ou toxique. Le débouché à l'atmosphère de la ventilation est placé aussi loin que possible des immeubles habités ou occupés par des tiers et des bouches d'aspiration d'air extérieur, et à une hauteur suffisante compte tenu de la hauteur des bâtiments environnants afin de favoriser la dispersion des gaz rejetés et au minimum à 1 mètre au-dessus du faîtage.

La forme du conduit d'évacuation, notamment dans la partie la plus proche du débouché à l'atmosphère, est conçue de manière à favoriser au maximum l'ascension et la dispersion des polluants dans l'atmosphère (par exemple l'utilisation de chapeaux est interdite).

#### **ARTICLE 8.5.4. MISE À LA TERRE DES ÉQUIPEMENTS**

Les équipements métalliques (réservoirs, cuves, canalisations) doivent être mis à la terre conformément aux règlements et aux normes applicables, compte tenu notamment de la nature inflammable ou explosive des produits.

Toutes les parties métalliques susceptibles d'être à l'origine d'énergie électrostatique dans les locaux et les zones où sont manipulés ou stockés des produits inflammables ou explosifs doivent être reliées à la terre.

Ces mises à la terre doivent être réalisées selon les règles de l'art et être distinctes de celles des éventuels paratonnerres. Une attention particulière doit être portée sur la continuité d'écoulement des charges électriques sur ces mises à la terre. La valeur de résistance de terre est conforme aux normes en vigueur.

Les mises à la terre et toutes les barrières de sécurité permettant de traiter le risque lié à l'électricité statique doivent être correctement entretenues, maintenues et faire l'objet d'une vérification au moins annuelle par une personne ou un organisme compétent.

#### **ARTICLE 8.5.5. SYSTÈMES DE DÉTECTION ET EXTINCTION AUTOMATIQUE**

L'ensemble des bâtiments dispose d'un dispositif de détection d'incendie. L'exploitant dresse la liste de ces détecteurs avec leur fonctionnalité et détermine les opérations d'entretien destinées à maintenir leur efficacité dans le temps.

L'exploitant est en mesure de démontrer la pertinence du dimensionnement retenu pour les dispositifs de détection et le cas échéant d'extinction.

En cas d'installation de systèmes d'extinction automatique d'incendie, ceux-ci sont conçus, installés et entretenus régulièrement conformément aux référentiels reconnus.

### **CHAPITRE 8.6 DISPOSITIF DE RÉTENTION DES POLLUTIONS ACCIDENTELLES**

#### **ARTICLE 8.6.1. ORGANISATION DE L'ÉTABLISSEMENT**

L'exploitant prend toute disposition pour entretenir et surveiller à intervalles réguliers les mesures et moyens mis en œuvre afin de prévenir les émissions dans le sol et dans les eaux souterraines et tient à la disposition de l'inspection des installations classées les éléments justificatifs (procédures, compte rendu des opérations de maintenance, d'entretien et de contrôles d'étanchéité des cuvettes de rétention, tuyauteries, conduits d'évacuations divers...).

#### **ARTICLE 8.6.2. RÉTENTIONS – VOLUMES**

Tout stockage d'un liquide susceptible de créer une pollution des eaux ou des sols est associé à une capacité de rétention dont le volume est au moins égal à la plus grande des deux valeurs suivantes :

- 100 % de la capacité du plus grand réservoir ;
- 50 % de la capacité globale des réservoirs associés.

Cette disposition n'est pas applicable aux bassins de traitement des eaux résiduaires.

Pour les stockages de récipients mobiles de capacité unitaire inférieure ou égale à 250 litres, la capacité de rétention est au moins égale à :

- dans le cas de liquides inflammables, 50 % de la capacité totale des fûts ;
- dans les autres cas, 20 % de la capacité totale des fûts,
- dans tous les cas, 800 litres minimum ou égale à la capacité totale lorsque celle-ci est inférieure à 800 litres.

### **ARTICLE 8.6.3. RÉTENTIONS – CONCEPTION**

La capacité de rétention est étanche aux produits qu'elle pourrait contenir et résiste à l'action physique et chimique des fluides. Il en est de même pour son dispositif d'obturation qui est maintenu fermé.

### **ARTICLE 8.6.4. RÉSERVOIRS**

L'étanchéité du (ou des) réservoir(s) associé(s) à la rétention est conçue pour pouvoir être contrôlée à tout moment.

Les matériaux utilisés doivent être adaptés aux produits utilisés de manière, en particulier, à éviter toute réaction parasite dangereuse. Les réservoirs non mobiles sont, de manière directe ou indirecte, ancrés au sol de façon à résister au moins à la poussée d'Archimède.

Les canalisations doivent être installées à l'abri des chocs et donner toute garantie de résistance aux actions mécaniques, physiques, chimiques ou électrolytiques. Il est en particulier interdit d'intercaler des tuyauteries flexibles entre le réservoir et les robinets ou clapets d'arrêt, isolant ce réservoir des appareils d'utilisation

Les réservoirs sont équipés de manière à pouvoir vérifier leur niveau de remplissage à tout moment et empêcher ainsi leur débordement en cours de remplissage. Ce dispositif de surveillance est pourvu d'une alarme de niveau haut.

### **ARTICLE 8.6.5. RÈGLES DE GESTION DES STOCKAGES EN RÉTENTION**

Les réservoirs ou récipients contenant des produits incompatibles ne sont pas associés à une même rétention. La définition des emplacements de stockage et la répartition des différents produits sont réalisées à partir des fiches de données sécurité. Ces emplacements sont clairement matérialisés et signalisés.

Le stockage des liquides inflammables, toxiques, corrosifs ou dangereux pour l'environnement, n'est autorisé sous le niveau du sol que dans des réservoirs en fosse maçonnée ou assimilés.

Les rétentions doivent être maintenues propres.

L'exploitant veille à ce que les volumes potentiels de rétention restent disponibles en permanence. En particulier, les rétentions des stockages à l'air libre sont vidées dès que possible des eaux pluviales s'y versant. À cet effet, l'évacuation des eaux pluviales respecte les dispositions du présent arrêté.

### **ARTICLE 8.6.6. STOCKAGE ET MANIPULATION SUR LES LIEUX D'EMPLOI**

Les matières premières, produits intermédiaires et produits finis considérés comme des substances ou des mélanges dangereux sont limités en quantité stockée et utilisée dans les ateliers au minimum technique permettant leur fonctionnement normal.

Le sol des aires et des locaux de stockage ou de manipulation des matières dangereuses pour l'homme ou susceptibles de créer une pollution de l'eau ou du sol est étanche, incombustible et équipé de façon à pouvoir recueillir les eaux de lavage et les matières répandues accidentellement.

### **ARTICLE 8.6.7. TRANSPORTS – CHARGEMENT – DÉCHARGEMENTS**

Les aires de chargement et de déchargement de véhicules citernes sont étanches et reliées à des rétentions dimensionnées selon les règles de l'art. Des zones adéquates sont aménagées pour le

stationnement en sécurité des véhicules de transport de matières dangereuses, en attente de chargement ou de déchargement.

Le transport des produits à l'intérieur de l'établissement est effectué avec les précautions nécessaires pour éviter le renversement accidentel des emballages (arrimage des fûts...).

En particulier, les transferts de produits dangereux à l'aide de réservoirs mobiles s'effectuent suivant des parcours bien déterminés et font l'objet de consignes particulières.

#### **ARTICLE 8.6.8. DISPOSITIF DE CONFINEMENT**

Toutes mesures sont prises pour recueillir l'ensemble des eaux et écoulements susceptibles d'être pollués lors d'un sinistre, y compris les eaux utilisées lors d'un incendie, afin que celles-ci soient récupérées ou traitées afin de prévenir toute pollution des sols, des égouts, des cours d'eau ou du milieu naturel.

Les matières canalisées sont collectées, de manière gravitaire ou grâce à des systèmes de relevage autonomes, puis convergent vers une capacité spécifique. En cas de recours à des systèmes de relevage autonomes, l'exploitant est en mesure de justifier à tout instant d'un entretien et d'une maintenance rigoureux de ces dispositifs. Des tests réguliers sont par ailleurs menés sur ces équipements.

Les orifices d'écoulement issus du dispositif de confinement sont munis d'un dispositif d'obturation pour assurer ce confinement lorsque des eaux susceptibles d'être pollués y sont portées. Tout moyen est mis en place pour éviter la propagation de l'incendie par ces écoulements.

Les différents organes de contrôle nécessaires à la mise en service du dispositif de confinement peuvent être actionnés en toute circonstance, localement ou à partir d'une salle de contrôle.

L'exploitant s'assure de la disponibilité constante du volume de confinement minimal nécessaire de 2 094 m<sup>3</sup>.

Les eaux d'extinction collectées ne peuvent être rejetées que dans des conditions conformes au présent arrêté ou sont éliminées comme les déchets.

#### **ARTICLE 8.6.9. CONSÉQUENCES DES POLLUTIONS ACCIDENTELLES**

En cas de pollution accidentelle provoquée par l'établissement, l'exploitant doit être en mesure de fournir dans les délais les plus brefs, tous les renseignements connus dont il dispose permettant de déterminer les mesures de sauvegarde à prendre pour ce qui concerne les personnes, la faune, la flore, les ouvrages exposés à cette pollution, en particulier :

- la toxicité et les effets des produits rejetés ;
- leur évolution et leurs conditions de dispersion dans le milieu naturel ;
- la définition des zones risquant d'être atteintes par des concentrations en polluants susceptibles d'entraîner des conséquences sur le milieu naturel ou les diverses utilisations des eaux ;
- les méthodes de destruction des polluants à mettre en œuvre ;
- les moyens curatifs pouvant être utilisés pour traiter les personnes, la faune ou la flore exposées à cette pollution ;
- les méthodes d'analyses ou d'identification et organismes compétents pour réaliser ces analyses.

#### **ARTICLE 8.6.10. ÉLIMINATION DES SUBSTANCES OU MÉLANGES DANGEREUX**

L'élimination des substances ou mélanges dangereux récupérées en cas d'accident suit prioritairement la filière déchets la plus appropriée. En tout état de cause, leur éventuelle évacuation vers le milieu naturel s'exécute dans des conditions conformes au présent arrêté.

## CHAPITRE 8.7 DISPOSITIONS D'EXPLOITATION

### ARTICLE 8.7.1. SURVEILLANCE DE L'INSTALLATION

L'exploitation des différentes installations doit se faire sous la surveillance de personnes nommément désignées par l'exploitant et ayant une connaissance de la conduite des installations, des dangers et inconvénients que leur exploitation induit, des produits fabriqués, utilisés ou stockés dans les installations, et des dispositions à mettre en œuvre en cas d'incident.

Les personnes étrangères à l'établissement n'ont pas l'accès libre aux installations.

### ARTICLE 8.7.2. TRAVAUX

Tous les travaux d'extension, aménagement, modification, réparation ou maintenance dans les installations ou à proximité des zones à risque inflammable, explosible et toxique sont réalisés sur la base d'un dossier préétabli définissant notamment leur nature, les risques présentés, les conditions de leur intégration au sein des installations ou unités en exploitation et les dispositions de conduite et de surveillance à adopter.

Les travaux conduisant à une augmentation des risques (emploi d'une flamme ou d'une source chaude par exemple) ne peuvent être effectués qu'après délivrance d'un « permis d'intervention » (pour une intervention sans flamme et sans source de chaleur) et éventuellement d'un « permis de feu » et en respectant les règles d'une consigne particulière. Ces permis sont délivrés après analyse des risques liés aux travaux et définition des mesures appropriées.

Le « permis d'intervention » et éventuellement le « permis de feu » et la consigne particulière doivent être établis et visés par l'exploitant ou par la personne qu'il aura nommément désignée. Lorsque les travaux sont effectués par une entreprise extérieure, le « permis d'intervention » et éventuellement le « permis de feu » et la consigne particulière relative à la sécurité de l'installation, doivent être cosignés par l'exploitant et l'entreprise extérieure ou les personnes qu'ils auront nommément désignées.

Le permis rappelle notamment :

- les motivations ayant conduit à sa délivrance ;
- la durée de validité ;
- la nature des dangers ;
- le type de matériel pouvant être utilisé ;
- les mesures de prévention à prendre, notamment les vérifications d'atmosphère, les risques d'incendie et d'explosion, la mise en sécurité des installations ;
- les moyens de protection à mettre en œuvre notamment les protections individuelles, les moyens de lutte (incendie, etc.) mis à la disposition du personnel effectuant les travaux.

Tous les travaux ou interventions sont précédés, immédiatement avant leur commencement, d'une visite sur les lieux destinée à vérifier le respect des conditions prédéfinies.

Après la fin des travaux et avant la reprise de l'activité, une vérification des travaux réalisés est effectuée par l'exploitant ou son représentant. Elle fait l'objet d'un enregistrement et est tenue à la disposition de l'inspection des installations classées.

Dans le cas de travaux par point chaud, les mesures minimales suivantes sont prises :

- nettoyage de la zone de travail avant le début des travaux ;
- contrôle de la zone d'opération lors du repli de chantier ;
- puis un contrôle ultérieur après la cessation des travaux permettant de vérifier l'absence de feu couvant.



### **ARTICLE 8.7.3. CONSIGNES D'EXPLOITATION**

Sans préjudice des dispositions du code du travail, des consignes sont établies, tenues à jour et affichées dans les lieux fréquentés par le personnel, y compris le personnel des entreprises extérieures amenées à travailler sur le site.

Ces consignes indiquent notamment :

- les règles concernant l'interdiction de fumer ;
- l'interdiction d'apporter du feu sous une forme quelconque sans autorisation, telle que prévue à l'article 8.6.2 du présent arrêté ;
- l'interdiction de tout brûlage à l'air libre ;
- l'obligation du "permis d'intervention" pour les parties concernées de l'installation ;
- les contrôles à effectuer, en marche normale et à la suite d'un arrêt pour travaux de modification ou d'entretien de façon à permettre en toutes circonstances le respect des dispositions du présent arrêté ;
- les conditions de conservation et de stockage des produits, notamment les précautions à prendre pour l'emploi et le stockage de produits incompatibles ;
- les procédures d'arrêt d'urgence et de mise en sécurité de l'installation (électricité, réseaux de fluides) ;
- les mesures à prendre en cas de fuite sur un réservoir, un récipient mobile, une citerne ou une tuyauterie contenant des substances dangereuses ;
- les modalités de mise en œuvre des dispositifs d'isolement du réseau de collecte prévues à l'article 8.5.8 ;
- les moyens d'extinction à utiliser en cas d'incendie ;
- la procédure d'alerte avec notamment les numéros de téléphone du responsable d'intervention de l'établissement, des services d'incendie et de secours ;
- l'obligation d'informer l'inspection des installations classées en cas d'accident ou d'incident.

Les consignes de sécurité font l'objet d'une diffusion sous forme adaptée à l'ensemble du personnel à qui elles sont commentées et rappelées en tant que de besoin.

### **ARTICLE 8.7.4. FORMATION DU PERSONNEL**

Outre l'aptitude au poste occupé, les différents opérateurs et intervenants sur le site, y compris le personnel intérimaire, reçoivent une formation sur les risques inhérents des installations, la conduite à tenir en cas d'incident ou accident et, sur la mise en œuvre des moyens d'intervention.

## **CHAPITRE 8.8 MOYENS D'INTERVENTION EN CAS D'ACCIDENT ET ORGANISATION DES SECOURS**

### **ARTICLE 8.8.1. DÉFINITION GÉNÉRALE DES MOYENS**

L'établissement est doté de moyens adaptés aux risques à défendre et répartis en fonction de la localisation de ceux-ci conformément à l'étude de dangers.

### **ARTICLE 8.8.2. INTERVENTION DES SERVICES DE SECOURS**

#### ***Article 8.8.2.1. Accessibilité***

Au moins deux accès de secours éloignés l'un de l'autre, et, le plus judicieusement placés pour éviter d'être exposés aux conséquences d'un accident, sont en permanence maintenus accessibles de l'extérieur du site (chemins carrossables,...) pour les moyens d'intervention.

Au sens du présent arrêté, on entend par « accès à l'installation » une ouverture reliant la voie de desserte ou publique et l'intérieur du site suffisamment dimensionnée pour permettre l'entrée des engins de secours et leur mise en œuvre.

Les véhicules dont la présence est liée à l'exploitation de l'installation stationnent sans occasionner de gêne pour l'accessibilité des engins des services de secours depuis les voies de circulation externes à l'installation, même en dehors des heures d'exploitation et d'ouverture de l'installation.

L'accès au site est conçu pour pouvoir être ouvert immédiatement sur demande des services publics d'incendie et de secours ou directement par ces derniers.

#### **Article 8.8.2.2. Accessibilité des engins à proximité des installations**

Une voie « engins » est maintenue dégagée pour permettre l'accès à chaque installation.

A l'exception de certains tronçons identifiés sur le plan en annexe 2 du présent arrêté, cette voie « engins » respecte les caractéristiques suivantes :

- la largeur utile est au minimum de 3 mètres, la hauteur libre au minimum de 3,5 mètres et la pente inférieure à 15 %;
- dans les virages de rayon intérieur inférieur à 50 mètres, un rayon intérieur R minimal de 13 mètres est maintenu et une sur-largeur de  $S = 15/R$  mètres est ajoutée ;
- la voie résiste à la force portante calculée pour un véhicule de 160 kN avec un maximum de 90 kN par essieu (et 320 kN avec un maximum de 130 kN par essieu pour les voies autour des entrepôts de stockage), ceux-ci étant distants de 3,6 mètres au maximum ;
- aucun obstacle n'est disposé entre les accès aux installations ou aux voies échelles et la voie « engins ».

Les 40 derniers mètres de la partie de la voie en impasse sont d'une largeur utile minimale de 7 mètres et une aire de retournement de 20 mètres de diamètre est prévue à son extrémité.

#### **Article 8.8.2.3. Déplacement des engins de secours à l'intérieur du site**

Pour permettre le croisement des engins de secours, la voie « engins » dispose de deux aires dites de croisement judicieusement positionnées, dont les caractéristiques sont :

- largeur utile minimale de 3 mètres en plus de la voie engin ;
- longueur minimale de 10 mètres ;
- présentant *a minima* les mêmes qualités de pente, de force portante et de hauteur libre que la voie « engins ».

#### **Article 8.8.2.4. Mise en station des échelles**

Une voie « échelle » permettant la circulation et la mise en station des échelles aériennes est aménagée en façade du bâtiment B (atelier INKA) et en façade nord du bâtiment H-I. Cette voie « échelle » est directement accessible depuis la voie « engin » définie à l'article 8.8.2.2.

Depuis cette voie, une échelle accédant à au moins toute la hauteur des bâtiments peut être disposée.

La voie « échelle » respecte, par ailleurs, les caractéristiques suivantes :

- la largeur utile est au minimum de 4 mètres, la longueur de l'aire de stationnement au minimum de 10 mètres, la pente au maximum de 10 % ;
- dans les virages de rayon intérieur inférieur à 50 mètres, un rayon intérieur R minimal de 13 mètres est maintenu et une sur-largeur de  $S = 15/R$  mètres est ajoutée ;
- aucun obstacle aérien ne gêne la manœuvre de ces échelles à la verticale de l'ensemble de la voie ;

- la distance par rapport à la façade est de 1 mètre minimum et 8 mètres maximum pour un stationnement parallèle au bâtiment et inférieure à 1 mètre pour un stationnement perpendiculaire au bâtiment ;
- la voie résiste à la force portante calculée pour un véhicule de 160 kN avec un maximum de 90 kN par essieu (et 320 kN avec un maximum de 130 kN par essieu pour les voies autour des entrepôts de stockage), ceux-ci étant distants de 3,6 mètres au maximum et présente une résistance au poinçonnement minimale de 88 N/cm<sup>2</sup>.

### **ARTICLE 8.8.3. MOYENS DE LUTTE CONTRE L'INCENDIE**

#### **Article 8.8.3.1. Ressources en eau**

L'installation est dotée de moyens de lutte contre l'incendie appropriés aux risques, notamment :

- de robinets d'incendie armés judicieusement répartis dans l'établissement ;
- d'un volume minimal d'eau disponible de 900 m<sup>3</sup> répartis sur 3 réserves de volumes respectifs de 120, 300 et 480 m<sup>3</sup> ;
- 4 poteaux incendie alimentés par le réseau public dont 2 situés dans l'établissement et 2 situés à une distance inférieure à 100 mètres de l'entrée principale de l'établissement.

Les poteaux incendie sont munis de raccords normalisés et adaptés aux moyens d'intervention des services d'incendie et de secours.

Les poteaux incendie sont capables de fournir un débit unitaire minimal de 60 m<sup>3</sup>/h et un débit en simultané de 120 m<sup>3</sup>/h.

L'exploitant fait réceptionner les poteaux incendie situés dans l'établissement par les services d'incendie et de secours.

L'exploitant s'assure de la disponibilité opérationnelle de la ressource en eau incendie. Il effectue une vérification périodique (a minima semestrielle) de la disponibilité des débits.

Les réserves sont accessibles en toutes circonstances. Elles sont judicieusement réparties sur le site pour couvrir l'ensemble des risques à défendre. Elles sont dotées d'aires d'aspiration et disposent des prises de raccordement conformes aux normes en vigueur et répondant aux dispositions suivantes :

- pour la réserve de 120 m<sup>3</sup> : une aire d'aspiration de 32 m<sup>2</sup> avec un demi-raccord de 100 mm ;
- pour la réserve de 300 m<sup>3</sup> : deux aires d'aspiration de 32 m<sup>2</sup>, l'une avec deux demi-raccords de 100 mm distants de 40 cm au moins et de 80 cm au plus et l'autre d'un demi-raccord de 100 mm ;
- pour la réserve de 480 m<sup>3</sup> : deux aires d'aspiration de 32 m<sup>2</sup> avec pour chacune deux demi-raccords de 100 mm distants de 40 cm au moins et de 80 cm au plus.

L'exploitant fait réceptionner les dispositifs de raccordement des réserves par les services d'incendie et de secours.

Les poteaux incendie et les réserves sont situés en dehors des flux thermiques de 5 kW/m<sup>2</sup> identifiés dans l'étude de dangers de l'établissement.

#### **Article 8.8.3.2. Extincteurs**

Des extincteurs de type et de capacité appropriés sont installés, à l'intérieur des installations, sur les aires extérieures et les lieux présentant un risque spécifique. Ils sont positionnés à proximité des dégagements, bien visibles et facilement accessibles. Ils sont conformes aux normes NF en ce qui concerne les classes de feu et les performances des agents extincteurs. Les agents d'extinction sont appropriés aux risques à combattre et compatibles avec les produits stockés.

Les extincteurs sont judicieusement répartis, repérés, fixés (pour les portatifs) numérotés, visibles et accessibles en toute circonstance.

Ils sont vérifiés régulièrement, et au minimum une fois par an, et maintenus en état de fonctionnement en permanence.

#### **ARTICLE 8.8.4. VÉRIFICATION**

L'exploitant assure ou fait effectuer la vérification périodique et la maintenance des matériels de sécurité et de lutte contre l'incendie mis en place (extincteurs, RIA, exutoires, systèmes de détection et d'extinction, portes coupe-feu, ...) conformément aux référentiels en vigueur.

Les dates, modalités et résultats des vérifications périodiques de ces matériels sont enregistrées sur un registre tenu à la disposition des installations classées sur lequel sont également mentionnées les suites données à ces vérifications.

#### **ARTICLE 8.8.5. CONSIGNES GÉNÉRALES D'INTERVENTION**

Des consignes écrites sont établies pour la mise en œuvre des moyens d'intervention, d'évacuation du personnel et d'appel des secours extérieurs auxquels l'exploitant en aura communiqué un exemplaire. Le personnel est entraîné à l'application de ces consignes.

### **CHAPITRE 8.9 SUIVI ET ENTRETIEN DES INSTALLATIONS**

#### **ARTICLE 8.9.1. PRÉVENTION DES RISQUES LIÉS AU VIEILLISSEMENT DE CERTAINS ÉQUIPEMENTS**

Les réservoirs de stockages, tuyauteries, capacités contenant des substances, préparations ou mélanges présentant un danger ainsi que les cuvettes de rétention, les massifs de réservoirs, les structures supportant les tuyauteries inter-unités, les caniveaux béton, les fosses humides et les mesures de maîtrise des risques faisant appel à de l'instrumentation de sécurité sont suivis conformément aux dispositions de l'arrêté ministériel du 4 octobre 2010 modifié relatif à la prévention des risques accidentels au sein des installations classées pour la protection de l'environnement soumises à autorisation.

La liste des équipements suivis et les plans d'inspection associés sont tenus à la disposition de l'inspection des installations classées.

### **CHAPITRE 8.10 PRÉVENTION DES RISQUES NATURELS**

#### **ARTICLE 8.10.1. PROTECTION CONTRE LA FOUDRE**

Les installations sur lesquelles une agression par la foudre peut être à l'origine d'événements susceptibles de porter gravement atteinte, directement ou indirectement à la sécurité des installations, à la sécurité des personnes ou à la qualité de l'environnement, sont protégées contre la foudre en application de l'arrêté ministériel du 4 octobre 2010.

En particulier, une analyse du risque foudre (ARF) visant à protéger les intérêts mentionnés aux articles L. 211-1 et L. 511-1 du Code de l'environnement est réalisée par un organisme compétent. Elle identifie les équipements et installations dont une protection doit être assurée. L'analyse est basée sur une évaluation des risques réalisée conformément à la norme NF EN 62305-2, version de novembre 2006, ou à un guide technique reconnu par le ministre chargé des installations classées. Elle définit les niveaux de protection nécessaires aux installations.

Cette analyse est systématiquement mise à jour à l'occasion de modifications substantielles au sens de l'article R. 181-46 du Code de l'environnement et à chaque révision de l'étude de dangers ou pour toute modification des installations qui peut avoir des répercussions sur les données d'entrées de l'ARF.

Au regard des résultats de l'analyse du risque foudre, une étude technique est réalisée, par un organisme compétent, définissant précisément les mesures de prévention et les dispositifs de protection, le lieu de leur implantation ainsi que les modalités de leur vérification et de leur maintenance.

Une notice de vérification et de maintenance est rédigée lors de l'étude technique puis complétée, si besoin, après la réalisation des dispositifs de protection.

Un carnet de bord est tenu par l'exploitant. Les chapitres qui y figurent sont rédigés lors de l'étude technique.

Les systèmes de protection contre la foudre prévus dans l'étude technique sont conformes aux normes françaises ou à toute norme équivalente en vigueur dans un État membre de l'Union européenne.

L'installation des dispositifs de protection et la mise en place des mesures de prévention ont été réalisées, par un organisme compétent, à l'issue de l'étude technique.

Les dispositifs de protection et les mesures de prévention répondent aux exigences de l'étude technique. L'installation des protections fait l'objet d'une vérification complète par un organisme compétent, distinct de l'installateur, au plus tard six mois après leur installation.

Une vérification visuelle est réalisée annuellement par un organisme compétent.

L'état des dispositifs de protection contre la foudre des installations fait l'objet d'une vérification complète tous les deux ans par un organisme compétent.

Toutes ces vérifications sont décrites dans une notice de vérification et de maintenance et sont réalisées conformément à la norme NF EN 62305-3, version de décembre 2006.

Les agressions de la foudre sur le site sont enregistrées. En cas de coup de foudre enregistré, une vérification visuelle des dispositifs de protection concernés est réalisée, dans un délai maximum d'un mois, par un organisme compétent.

Si l'une de ces vérifications fait apparaître la nécessité d'une remise en état, celle-ci est réalisée dans un délai maximum d'un mois.

L'exploitant tient en permanence à disposition de l'inspection des installations classées l'analyse du risque foudre, l'étude technique, la notice de vérification et de maintenance, le carnet de bord et les rapports de vérifications. Ces documents sont mis à jour conformément aux dispositions de l'arrêté ministériel en vigueur.

Les paratonnerres à source radioactive ne sont pas admis dans l'installation.

#### **ARTICLE 8.10.2. SÉISMES**

Les installations présentant un danger important pour les intérêts visés à l'article L. 511-1 du Code de l'environnement sont protégées contre les effets sismiques conformément aux dispositions définies par l'arrêté ministériel du 4 octobre 2010.

## TITRE 9 - DÉLAIS ET VOIES DE RECOURS-PUBLICITÉ-EXÉCUTION

### ARTICLE 9.1.1. DÉLAIS ET VOIES DE RECOURS

La présente décision est soumise à un contentieux de pleine juridiction.

Elle peut être déférée à la juridiction administrative compétente, le tribunal administratif d'Amiens (14 rue Lemerchier – CS 81114 Amiens cedex) dans les délais prévus à l'article R. 514-3-1 du même Code :

1. par des tiers intéressés en raison des inconvénients ou des dangers que le fonctionnement de l'installation présente pour les intérêts mentionnés aux articles L. 211-1 et L. 511-1 dans un délai de quatre mois à compter du premier jour de la publication ou de l'affichage de ces décisions,

2. par l'exploitant, dans un délai de deux mois à compter de la date à laquelle la décision lui a été notifiée.

Sans préjudice du recours gracieux mentionné à l'article R. 214-36 du Code de l'environnement, la présente décision peut faire l'objet d'un recours gracieux ou hiérarchique dans le délai de deux mois.

Ce recours administratif prolonge de deux mois les délais mentionnés aux 1° et 2°.

Les tiers qui n'ont acquis ou pris à bail des immeubles ou n'ont élevé des constructions dans le voisinage d'une installation classée que postérieurement à l'affichage ou à la publication de l'acte portant autorisation ou enregistrement de cette installation ou atténuant les prescriptions primitives ne sont pas recevables à déférer ledit arrêté à la juridiction administrative.

Le tribunal administratif peut être saisi par l'application télérécourse citoyen accessible sur le site [www.telerecours.fr](http://www.telerecours.fr).

### ARTICLE 9.1.2. PUBLICITÉ

Un extrait du présent arrêté est affiché en mairie de Liancourt pendant une durée minimum d'un mois et une copie du présent arrêté est déposée aux archives de la mairie pour être mise à disposition de toute personne intéressée.

Le maire de Liancourt fait connaître, par procès-verbal adressé à la préfète de l'Oise, l'accomplissement de cette formalité.

L'arrêté est publié pendant une durée minimale de quatre mois sur le site Internet « Les services de l'État dans l'Oise » au recueil des actes administratifs, à savoir :

<http://www.oise.gouv.fr/Publications/Publications-legales/Recueils-des-actes-administratifs-RAA>.

### ARTICLE 9.1.3. EXÉCUTION

Le secrétaire général de la préfecture de l'Oise, la sous-préfète de Clermont, le maire de Liancourt, le directeur régional de l'environnement, de l'aménagement et du logement des Hauts-de-France, le directeur départemental des territoires de l'Oise et l'inspecteur de l'environnement, sont chargés, chacun en ce qui le concerne, de l'exécution du présent arrêté.

Beauvais, le 15 NOV. 2022

Pour la Préfète et par délégation,  
Le Secrétaire Général

Sébastien LIME

Destinataires :

Société CGT ALKOR DRAKA

Madame la Sous-préfète de Clermont

Monsieur le Maire de la commune de Liancourt

Monsieur le Directeur régional de l'environnement, de l'aménagement et du logement de la région Hauts-de-France

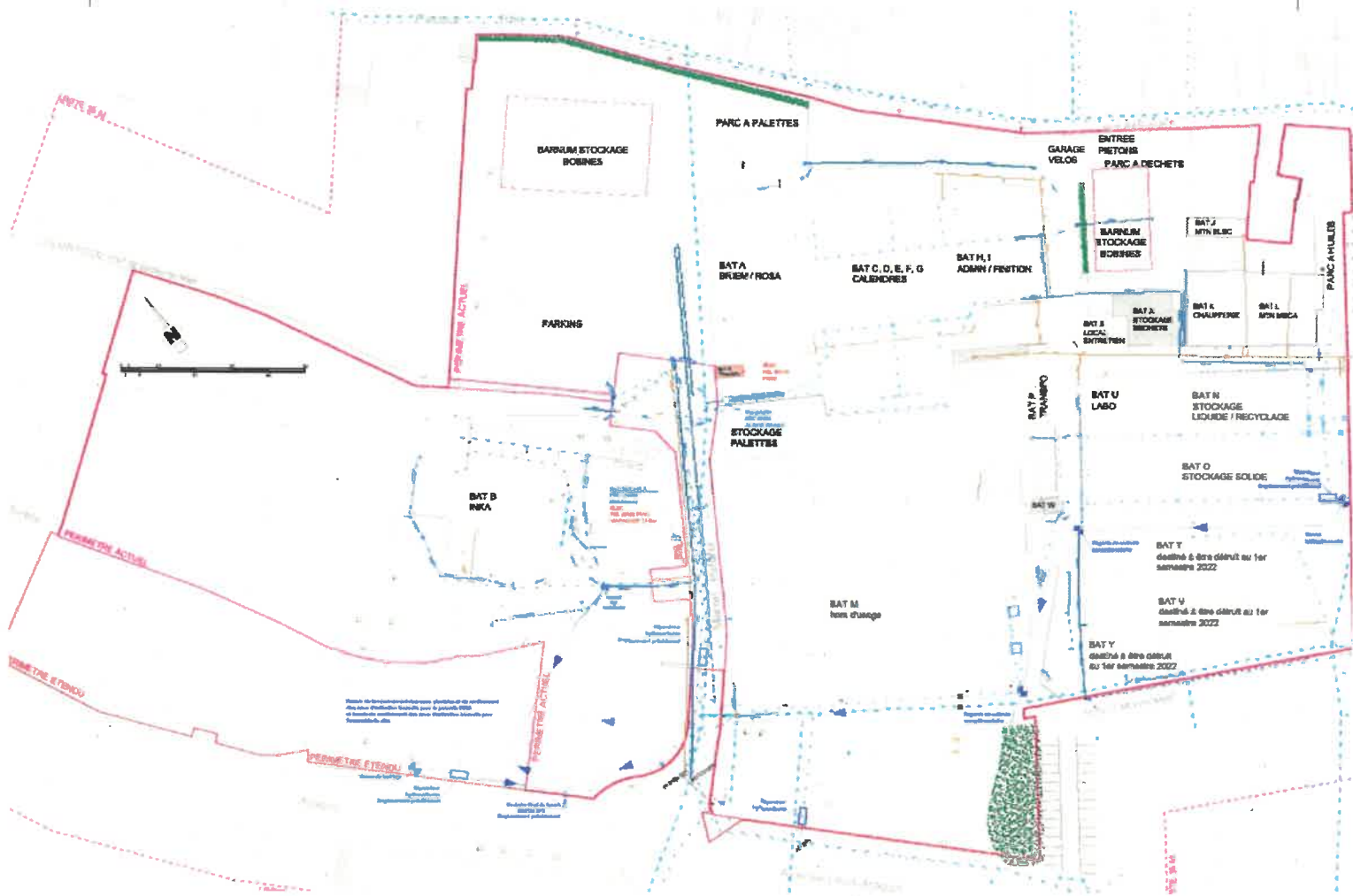
Monsieur l'Inspecteur de l'environnement s/c de Monsieur le Chef de l'unité départementale de l'Oise de la direction régionale de l'environnement, de l'aménagement et du logement de la région Hauts-de-France

03 44 06 12 60

prefecture@oise.gouv.fr

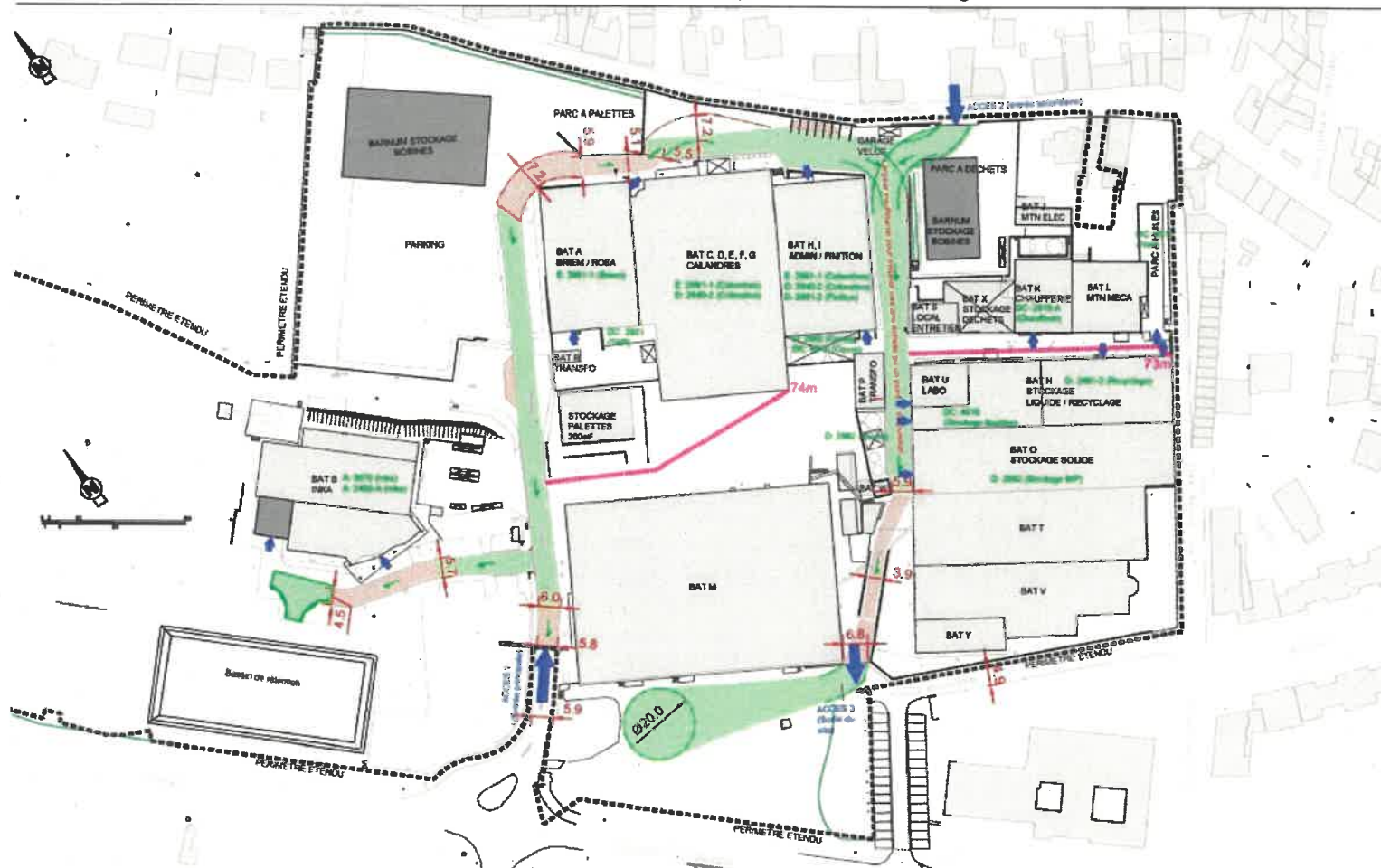
1 place de la préfecture – 60022 Beauvais

# Annexe 1 : Plan des installations





## Annexe 2 : Plan des aménagements de voie engins



<p><b>Accès au site</b> ↑</p> <p><b>Accès au bâtiment</b> ↓</p> <p><b>Pente conforme (&lt;15%)</b> ↕</p>	<p><b>Portion conforme</b> (vert)</p> <p><b>Rayon de braquage conforme</b> (vert)</p> <p><b>Point du périmètre de l'installation &gt;60m de la voie engins</b> (rouge)</p>	<p><b>Points de vigilance</b> (orange)</p> <p><b>Rayon de braquage inférieur aux recommandations RDECEI</b> (orange)</p>
--	--	--

<b>ICPE</b>	<b>Maître d'ouvrage :</b>			<b>Accessibilité pompiers</b>	<b>Date</b>	<b>Ind</b>	<b>Nature de la modification</b>
				<b>Recensement des points d'amélioration</b>	07/01/21	A	Première diffusion
	<small>CGT ALECH DMMMA 60340 FAYT HENRIET ET PASTUREL 60140 LIAUCOURT</small>		<b>Plan n° 02</b>		27/10/21	B	Mise à jour
			<b>Ech :</b> A3 - 1/1000e	<b>Date :</b> 07/01/21		<small>Le présent plan est un plan de principe destiné à l'application de pré et en accord avec ses documents d'urbanisme.</small>	

